

Marine Nina Denis
Flora Denis

Mes rituels magiques

Remèdes & potions de sorcière



Plantes magiques et recettes ancestrales
pour soigner les maux du quotidien

Secret d'étoiles*



Sommaire



AVANT-PROPOS.....	7
-------------------	---

CHAPITRE 1 PLANTES ET INGRÉDIENTS DE SORCIÈRE

1 Les sorcières et les plantes.....	10
2 Les rituels de cueillette.....	12
3 Plantes, ingrédients et matériel.....	14
4 Mises en garde et précautions.....	16

CHAPITRE 2 LES REMÈDES

1 Nettoyage et purification.....	22
Bain purifiant.....	22
Bâton de fumigation nettoyant et purifiant.....	23
Spray nettoyage express sauge.....	24
Coquillages de purification.....	25

2 Protection.....	26
Sel noir.....	26
Amulette Protège-moi.....	27
Onguent protecteur.....	28
Bocal Bien chez soi.....	29

3 Confiance en soi, affirmation et pardon.....	30
Huile bienveillante.....	30
Spray boostant.....	31
Amulette Je me sens fort(e).....	32
Bâton de fumigation Libération.....	33

4 Bien-être et santé.....	34
Infusion Immunité.....	34
Spray multiusage à la lavande.....	35
Cataplasme magique.....	36
Huile de guérison.....	37

5 Chance, prospérité et abondance.....	38
Amulette Chance.....	38
Eau d'argent.....	39
Amulette de réussite.....	40
Sel vert.....	41

6 Créativité.....	42
Bain Lâcher-prise.....	42
Infusion énergie et concentration.....	43

Amulette Inspiration	44
Bougie Libère ta créativité	45

7 Sommeil et rêves	46
Infusion vespérale	46
Amulette pour le sommeil	47
Spray Morphée	48
Élixir des rêves	49

8 Méditation et intuition	50
Infusion pleine conscience	50
Bâton de fumigation Méditation	51
ViOLE Ouverture du troisième œil	52
Bougie <i>Open minded</i>	53

9 Médiurnité et adieux	54
Bouquet d'adieux	54
ViOLE Ouverture coronal	55
Amulette Médiurnité	56
Repas pour honorer ses ancêtres	57

10 Amour et sexualité	58
Bain Tentation	58
Huile sensuelle	59
Élixir aphrodisiaque	60
Bocal végétal <i>Love is in the air</i>	61

11 Cycle féminin	62
Huile pour le corps Féminité	62
Infusion des règles	63
Infusion de la ménopause	64
Infusion de la fertilité	65

CHAPITRE 3

LES RITUELS

1 Mes rituels lunaires	68
• Nouvelle lune : l'introspection	
Infusion nouvelle lune	68
• Premier quartier : l'action	
Infusion premier quartier	69

• Pleine lune : la force et le pouvoir	
Gâteaux de pleine lune	70
• Dernier quartier : passer à autre chose	
Infusion dernier quartier	71

2 Mes rituels de saison	72
• Automne	
Mabon • Galette de légumes	72
Samhain • Tarte à la citrouille	73
• Hiver	
Yule • Pain d'épices	74
Imbolc • Crêpes	75

• Printemps	
Ostara • Salade de jeunes pousses et de fleurs	76
Beltane • Vin de fraise et de thym	77
• Été	
Litha • Salade de pâtes aux légumes ...	78
Lughnasad • Pain aux noix	79

REMERCIEMENTS	80
---------------------	----



Plantes
et ingrédients
de sorcière

1

Les sorcières et les plantes

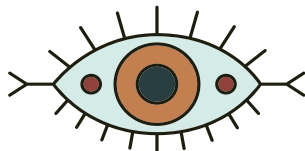


Dans la mythologie, les contes pour enfants et la mémoire collective, la sorcière est souvent représentée comme une femme malveillante, utilisant de la mandragore et de la belladone pour ses potions. Cependant, depuis quelques années, elle bénéficie d'un nouveau souffle, plus positif. On observe cette modification dans les films, les livres ou sur les réseaux sociaux. Les nouvelles sorcières sortent du placard, bienveillantes, engagées et accompagnées, cette fois, de bâtons de fumigation de sauge et de tisanes au romarin.

☆ Sorcellerie, féminisme et écologie



Mise en lumière par les mouvements féministes, la sorcière du ^{xxi}e siècle symbolise le pouvoir de l'indépendance à travers la réappropriation de son corps, de sa santé, de ses choix et de son foyer. À l'image de Starhawk, la plus célèbre sorcière contemporaine et militante écoféministe, l'engagement politique des sorcières est intimement lié à l'écologie. Être sorcière, de nos jours, c'est être une femme indépendante, puissante et en harmonie avec soi-même et la nature.



☆ Le pouvoir des plantes

Cette quête d'équilibre entre développement personnel et respect de la nature peut prendre de nombreuses formes au quotidien, comme pratiquer la méditation ou le yoga, suivre un régime ayurvédique ou mettre en place des rituels lunaires et de saisons. La pratique de la magie en est l'une d'elles et, tout particulièrement, la magie verte, qui est liée à l'utilisation des plantes.

Alliées ancestrales de l'humain, les plantes sont accessibles à tous et leurs bienfaits ne sont plus à prouver. Leur utilisation associée au pouvoir de l'intention, ingrédient essentiel de tout travail magique, permet de réaliser des remèdes pour soigner les maux et les petits bobos du quotidien, mais également pour accompagner les travaux de développement personnel et acquérir une meilleure connaissance de soi. Utilisés avec bienveillance, ces outils sont une aide précieuse jour après jour, pour notre entourage et nous-même.



→ ● Notes ● ←

☆ Les plantes sorcières

La désignation de plantes sorcières symbolise l'association des usages traditionnels et mystiques des plantes à leurs caractéristiques phytothérapeutiques. Comprendre leurs attributs, respecter leurs environnements et connaître leurs usages est essentiel dans l'utilisation de plantes pour des travaux magiques. Vous trouverez dans ce livre des recettes toutes faites, fruits de notre expérience, mais n'hésitez pas à vous les approprier, à vous renseigner sur les plantes que vous utilisez, leurs contre-indications, et gardez à l'esprit qu'une même plante peut agir différemment en fonction de la personne qui la consomme ou l'utilise. Tout comme nous, les plantes sont des êtres vivants, avec leur complexité et leur langage. Écoutez-les.



Les
remèdes
et potions



Nettoyage et purification

Le nettoyage et la purification font partie des pratiques les plus anciennes de notre civilisation. Elles sont depuis toujours utilisées dans les domaines médicaux, religieux et spirituels.

• Bain purifiant •

Prendre une douche ou un bain est un acte purifiant à faire avant tout rituel magique ou après une journée particulièrement difficile, pour laisser s'envoler le stress et les difficultés des dernières heures. Le bain sert à se rebooster tout en nettoyant les énergies inutiles. Cette recette décuplera son efficacité.

Ingrédients

- ½ verre de sauge officinale
- ½ verre de romarin
- quelques feuilles de laurier
- 1 poignée de gros sel

Pour cette recette, vous pouvez utiliser des plantes séchées ou fraîches.



1. Faites chauffer 1 l d'eau.
2. Ajoutez ensuite les plantes dans la casserole.
3. Laissez reposer durant 10 minutes minimum.
4. Versez l'infusion et le sel dans l'eau de votre bain.

▶ Utilisation

- Glissez-vous dans votre bain en prononçant l'affirmation : « Je nettoie les énergies qui ne me sont pas utiles. Je me régénère. »
- Détendez-vous dans votre bain durant une quinzaine de minutes.
- À la fin de votre bain, remerciez-vous de vous être accordé ce moment et remerciez votre bain de vous avoir nettoyé avant de le vider.

▶ **Conseil :** Vous pouvez ajouter quelques bougies blanches, symboles de positivité, autour de votre baignoire pour créer une ambiance tamisée, vous aider à vous détendre et ainsi rendre plus efficace votre bain purificateur.

Bâton de fumigation nettoyant et purifiant

Ce bâton de fumigation est un allié indispensable. Il vous sera utile pour nettoyer et purifier votre lieu et vos objets de rituel.

Vous pourrez également l'utiliser lorsque vous emménagez dans un nouvel appartement, après une journée de travail, avant une séance de méditation ou pour nettoyer l'ancienne commode récupérée auprès de votre grand-tante grincheuse.

Ingrédients

- 1 botte d'environ 50 g de sauge officinale fraîche
- 1 botte d'environ 50 g de romarin frais
- 1 botte d'environ 50 g de thym frais
- Quelques tiges de lavande
- 1 fil de 1 m environ (coton ou chanvre)

Astuce

Vous pouvez vous aider d'une ou de plusieurs plumes trouvées dans la nature pour diriger et répandre la fumée de votre bâton de fumigation.



1. Créez un fagot d'environ 15 cm de hauteur avec l'ensemble des plantes.
2. Maintenez-le en le ligotant à l'aide du fil.
3. Laissez sécher votre bâton de fumigation en le suspendant la tête en bas durant 2 semaines dans un endroit sec et aéré.

Rituel

- Allumez une extrémité du bâton en prononçant cette affirmation : « Avec ce bâton, je nettoie... (lieu, personne ou objet) des énergies qui ne sont pas utiles. », puis éteignez la flamme en l'agitant.
- Pour purifier un lieu, faites le tour de chaque pièce dans le sens inverse des aiguilles d'une montre en insistant particulièrement dans les coins.
- Pour purifier un objet ou une personne, orientez la fumée de bas en haut et d'avant en arrière.
- Vous pouvez éteindre le bâton en l'éteignant dans du sable ou dans un peu d'eau, ou le laisser s'éteindre seul dans un récipient qui ne craint pas la chaleur, comme une coupelle ou un chaudron.
- À la fin du rituel, remerciez le lieu, la personne ou l'objet que vous avez nettoyé, ainsi que votre bâton de fumigation.

Le saviez-vous ?

Les bâtons de fumigation sont utilisés depuis toujours dans le domaine de la magie, mais l'ont également été longtemps en médecine, pour nettoyer les pièces dans lesquels se trouvaient les malades.

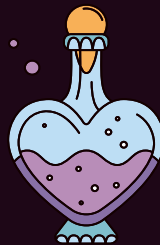


Remèdes & potions de sorcière

Alliées ancestrales de l'être humain, les plantes sont accessibles à tous et leurs bienfaits ne sont plus à prouver. Leur utilisation associée au pouvoir de l'intention, ingrédient essentiel de tout travail magique, permet de réaliser des remèdes pour soigner maux et petits bobos du quotidien.

Purification, protection, confiance en soi, bien-être, chance et abondance, créativité, sommeil, amour et cycles féminins... découvrez les plantes sorcières et l'étendue de leurs pouvoirs à travers des remèdes magiques et les rituels lunaires ou saisonniers qui leur sont associés.

*Découvrez les secrets et bienfaits
des plantes sorcières !*



www.secretdevoiles.com

MDS - SR17276



9,95 € TTC