

LEÇONS & IDÉES POUR DÉBUTER

APPRENDRE À CRÉER *ses patrons*



6 leçons et 5 créations expliquées en pas à pas

MANGO



Introduction	4
La leçon de couture ...	5
Le matériel	8
Les patrons de base	8
Le patron de base du buste	9
<i>Les mesures à prendre</i>	
Le tracé du buste devant	10
<i>Le tracé de l'épaule et de la pince d'épaule ♦ Le tracé de la pince de taille</i>	
Le tracé du buste dos	12
<i>Le tracé des pinces</i>	
La réalisation du patron du buste ...	13
Le montage de la toile	14
Le patron de base de la manche ...	15
Le tracé du patron de la manche ...	16
<i>Le dessin de la tête de manche</i>	
La découpe princesse	17
<i>Le montage de la toile</i>	
Le patron de base de la jupe	20
Le tracé du demi-devant	20
Le tracé du demi-dos	20
Les pinces	20
<i>Le tracé de la pince du demi-devant ♦ Le tracé de la pince demi-dos</i>	
Le montage de la toile	20

Transformer les patrons de base

Sur le buste

Créer un empiècement	22
Ajouter un col	23
<i>Le col plat ♦ Le col avec pied de col en deux parties</i>	

Créer une parementure

Créer une patte de boutonnage ..

Ajouter des volants

Le volant froncé ♦ Le volant en cercle

Sur la jupe

La jupe trapèze ou évasée

Le patron de la jupe ♦ Le montage de la toile

La jupe à plis

Le patron du demi-devant ♦ Le montage de la toile

La jupe tulipée

Le patron de la jupe ♦ Le montage de la toile

Ajoutons des poches !

*Le tracé de la poche ♦ Le montage
de la poche sur la jupe*

Les modèles

La robe tulipée

La blouse col plat

Le chemisier sans manches

La jupe à plis

La robe manches longues

Remerciements

INTRODUCTION

La couture, c'est le plaisir de voir naître entre ses mains un vêtement. On passe du temps à décider quel sera le patron, on imagine des combinaisons de tissus, on choisit avec soin ses boutons, ses passepoils, tout ce qui fera de ce futur ouvrage notre nouvelle pièce chérie. Et, peu à peu, avec l'expérience, on tente modifier les patrons du commerce pour se les approprier, y adjoindre des modifications afin de rendre son vêtement unique, jusqu'à vouloir créer son propre modèle.

C'est par toutes ces étapes que je suis passée, depuis mes débuts en couture jusqu'à devenir créatrice de patrons. Vous allez découvrir comment je travaille. Et j'espère, avec ce livre, vous donner les outils et l'envie de vous initier au patronage. Réaliser ses propres patrons permet d'ouvrir à l'infini le champ des possibles et de donner vie à sa garde-robe idéale. Vous pourrez ainsi dépasser les limites de « morpho compatibilité » des modèles, car le patron sera fait à vos mesures.

Nous aborderons la réalisation des patrons de base du buste et de la jupe, étapes indispensables afin d'avoir des éléments de travail solides sur lesquels appliquer ensuite les transformations. Nous verrons ensuite comment transformer et modifier ces bases pour personnaliser vos créations. Les transformations seront illustrées par différentes réalisations, de quoi vous donner des idées et surtout la possibilité de franchir le pas et de vous confectionner de jolis modèles sur mesure !

Alors, préparez la toile à patron, sortez les règles et les crayons, déroulez le papier de soie... on se lance !

Émilie



*La leçon
de couture*



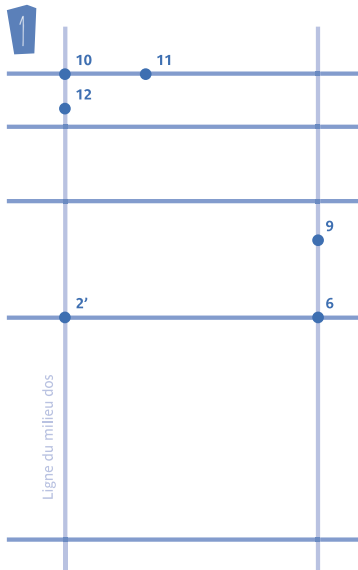
Le tracé du buste dos

Tout d'abord, reportez plusieurs lignes de construction sur une nouvelle feuille de papier :

- la ligne LDC avec le point 6 et le point 9 ;
- la ligne de poitrine ;
- la ligne d'encolure ;
- la ligne de taille ;
- la ligne d'emmanchure ;
- la ligne de carrure ;
- la ligne d'épaule.

Divisez la valeur A (tour de poitrine) par 4, retranchez 1. Reportez cette mesure à partir du point 6, sur la ligne de poitrine, vers la gauche et marquez le point 2'. Tracez la verticale passant par 2', vous obtenez la ligne du milieu dos (MDS). À l'intersection de la ligne MDS et de la ligne d'encolure, marquez le point 10. À 7 cm à gauche du point 10, marquez le point 11. À 2,5 cm en dessous du point 10, sur la ligne MDS, marquez le point 12.

Voir schéma 1



À l'aide du pistolet, reliez les points 11 et 12 pour obtenir la **courbe d'encolure dos**.

À 3 cm à droite de la LDC, sur la ligne de carrure, marquez le point 13.

À 2 cm à droite de la LDC, sur la ligne d'épaule, marquez le point 14.

Tracez au pistolet la **courbe d'emmanchure dos** qui passera par les points 14, 13 et 9, en réalisant une courbe moins accentuée que pour la ligne d'emmanchure devant.

Voir schéma 2

Le tracé des pinces

Vous allez à présent tracer la **pince d'épaule dos**. Tout comme pour le devant, il faut absorber la différence entre la valeur D (longueur d'épaule) et la mesure 11-14 par une pince. Marquez le milieu de 11-14 et répartissez la valeur de pince de part

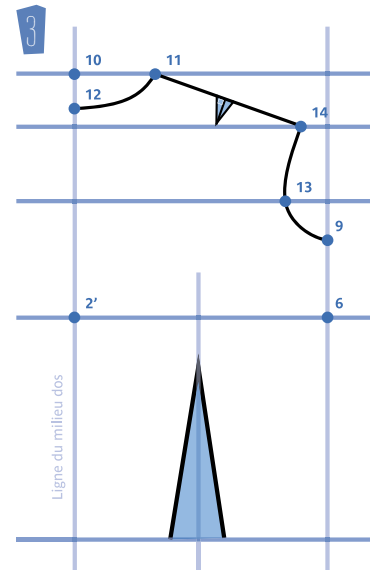
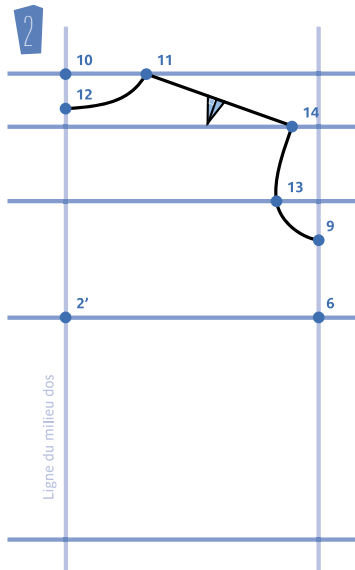
et d'autre. Tracez, à partir du milieu, une perpendiculaire qui coupe la ligne d'épaule, puis tracez la pince.

Voir schéma 3

Pince de taille du buste dos : sa valeur est identique à celle de la pince de taille du devant. Placez un repère au milieu de la ligne de taille entre la ligne du MDS et la LDC, puis répartissez la valeur de pince de part et d'autre.

Tracez la perpendiculaire à la ligne de taille, passant par ce repère et qui viendra couper la ligne de poitrine, marquez-y un point, 3 cm plus bas, c'est le sommet (la pointe) de la pince de taille. Vous pouvez à présent tracer la pince de taille.

Le tracé patron de base du buste est terminé, il est temps de faire le patron afin de le valider ou, le cas échéant, d'apporter quelques modifications.



La réalisation du patron du buste

Tout d'abord, procédez à une première transformation, sur le patron du buste devant : **le déplacement de la pince d'épaule devant pour réaliser une pince de poitrine**. La pince d'épaule est la base de la construction du patron de base du buste, et vous allez la faire pivoter à partir du point 1 (pointe du sein) pour la déplacer. Découpez le patron le long de la ligne de poitrine jusqu'au point 1.

Voir photo 1

Pincez ensuite la pince d'épaule et épinglez-la ou scotez-la pour la fermer. La pince de poitrine va alors s'ouvrir le long de la fente !

Voir photo 2

Un petit bec va se former sur l'épaule.

Voir photo 3

Prolongez la ligne à partir du point 8 vers l'encolure.

Voir photo 4

Coupez pour obtenir le tracé définitif de la ligne d'épaule.

Voir photo 5

Pour **la pince d'épaule dos**, pincez le papier. L'entreprise est délicate car le papier va un peu se froisser. Positionnez ensuite l'épaule du buste devant face à l'épaule du buste dos, pour ajuster les longueurs d'épaule.

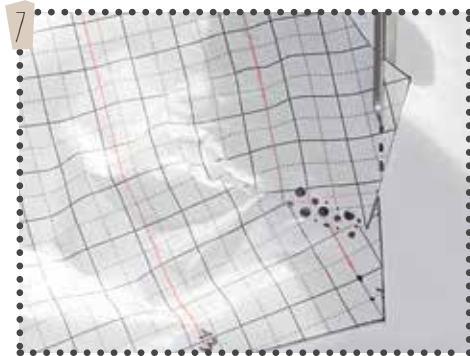
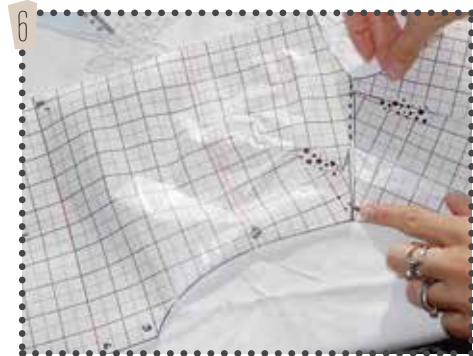
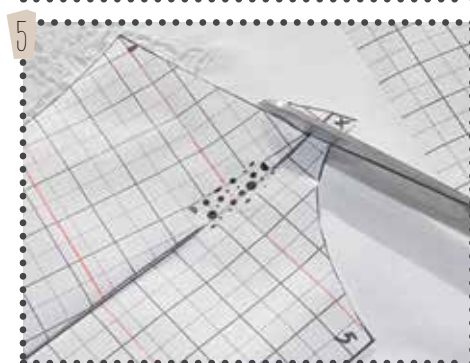
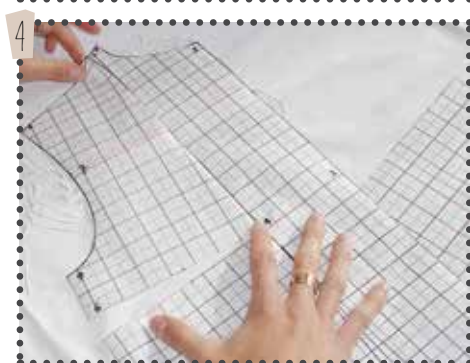
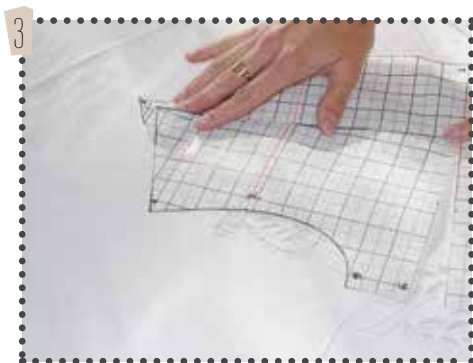
Voir photo 6

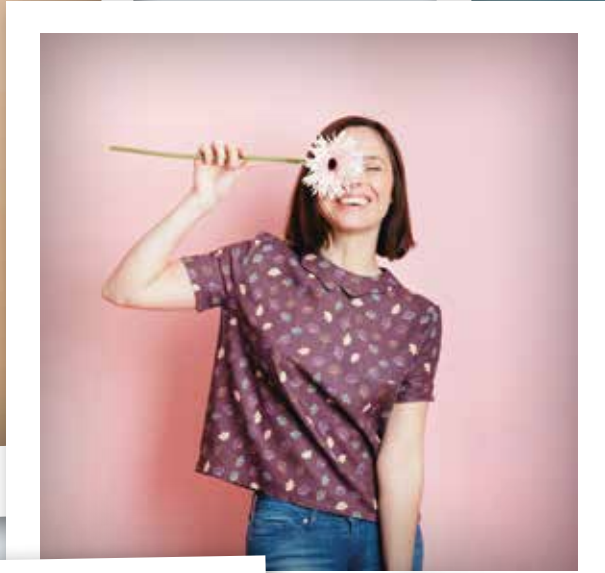
Tracez, comme sur la photo, et coupez à partir du point 14 vers l'encolure.

Voir photo 7

Vous pouvez à présent découper les contours du patron.

Voir photo 8



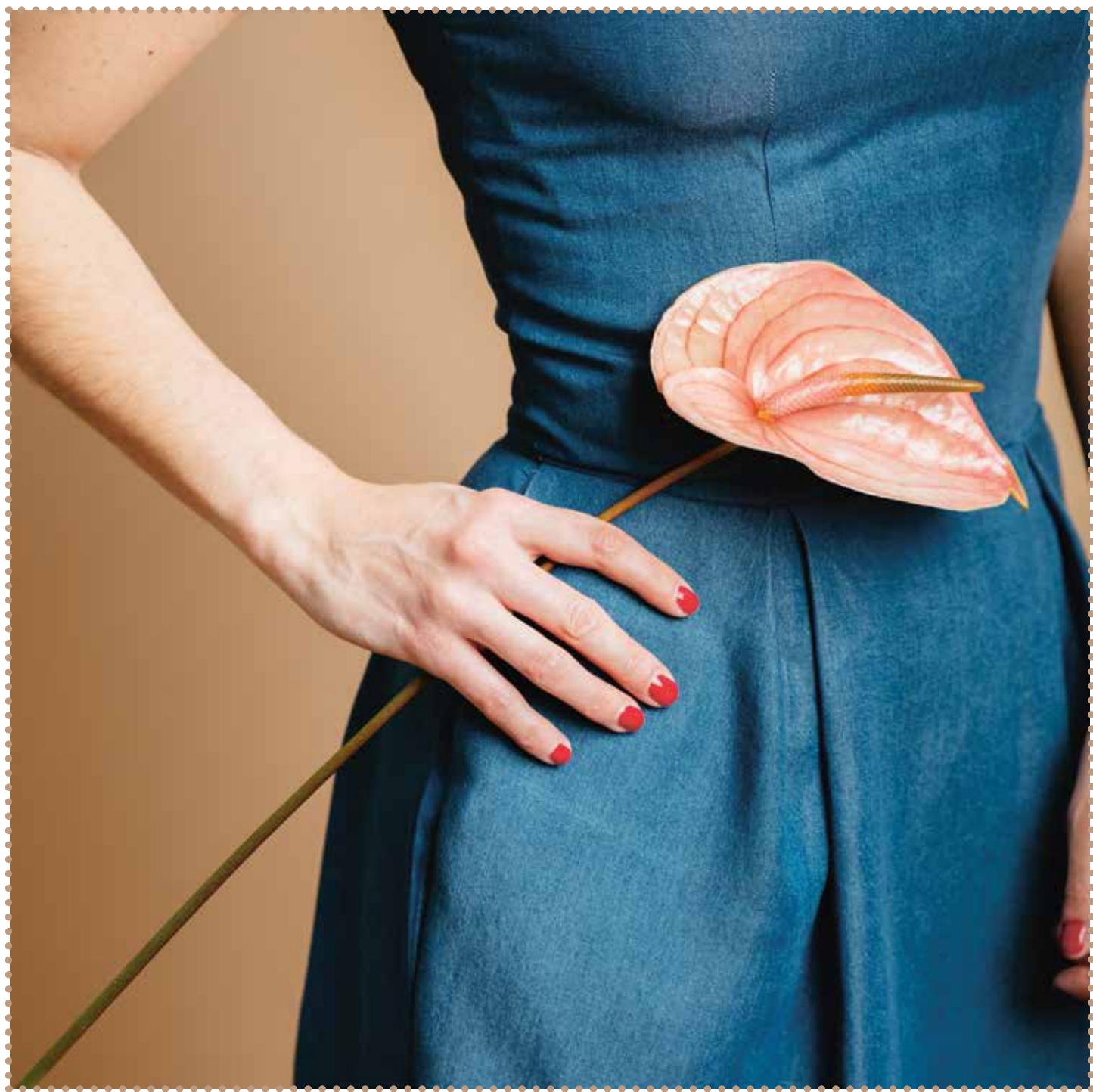




Les modèles







◆ LA ROBE TULIPÉE

Ce modèle va vous permettre d'utiliser plusieurs modifications et éléments décrits dans les leçons :

Techniques utilisées

- ◆ **La jupe tulipée**
- ◆ **Le buste avec pince de taille et pince de poitrine**
- ◆ **Les parementures du buste et du bas de la jupe**
- ◆ **Les poches avec entrée de poche et fond de poche en deux parties**

Matériel

- ◆ **Tissu Tencel fin denim**
- ◆ **Fermeture éclair invisible de 60 cm de longueur**

LE PATRON

J'ai commencé par raccourcir le patron de jupe tulipée de 10 cm.

Les modifications du buste de base

Buste devant

J'ai creusé le bas de l'emmanchure de 4 cm et élargi les emmanchures de 2 cm à partir du point 7, puis j'ai rabaissé la pince de poitrine. J'ai aussi redessiné l'encolure devant (descendue de 3 cm sur la ligne du milieu devant, descendue de 5 cm sur la ligne d'épaule) et j'ai rallongé la ligne d'épaule de 2 cm.

[Voir photo 1](#)

Buste dos

J'ai creusé le bas de l'emmanchure de 4 cm et élargi le buste de 2 cm sur la ligne de carrure.

[Voir photo 2](#)

J'ai modifié l'encolure dos en descendant de 10 cm sur la ligne du milieu dos et en descendant de 5 cm sur la ligne d'épaule. Enfin, j'ai rallongé la ligne d'épaule de 2 cm.

[Voir photos 3 et 4](#)

L'assemblage des patrons du buste et de la jupe

J'ai ensuite positionné, taille contre taille, les patrons de la jupe et du buste, en pinçant les pinces de taille et en les bloquant avec du scotch afin de vérifier si

les pinces étaient en face.

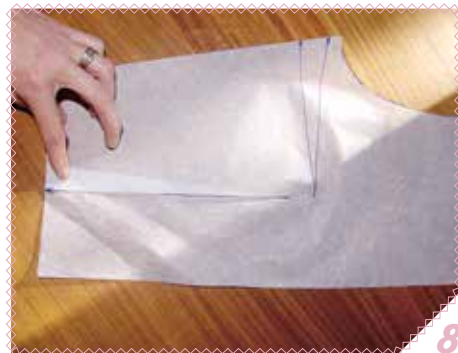
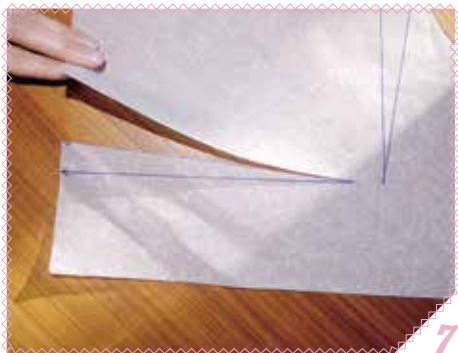
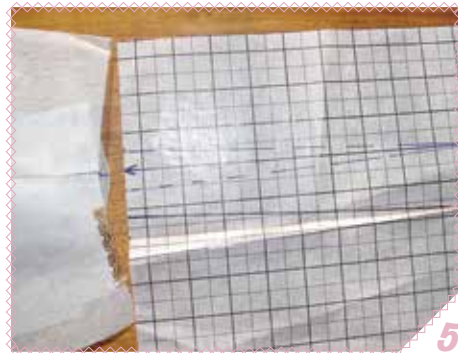
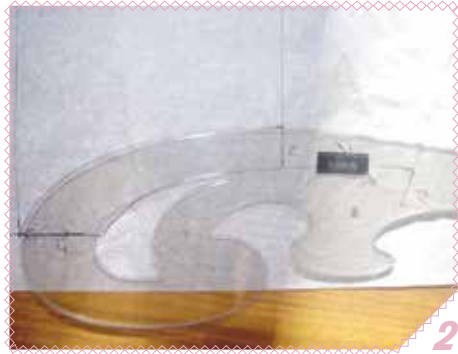
[Voir photo 5](#)

Comme cela n'était pas le cas, j'ai déplacé la pince de taille du buste.

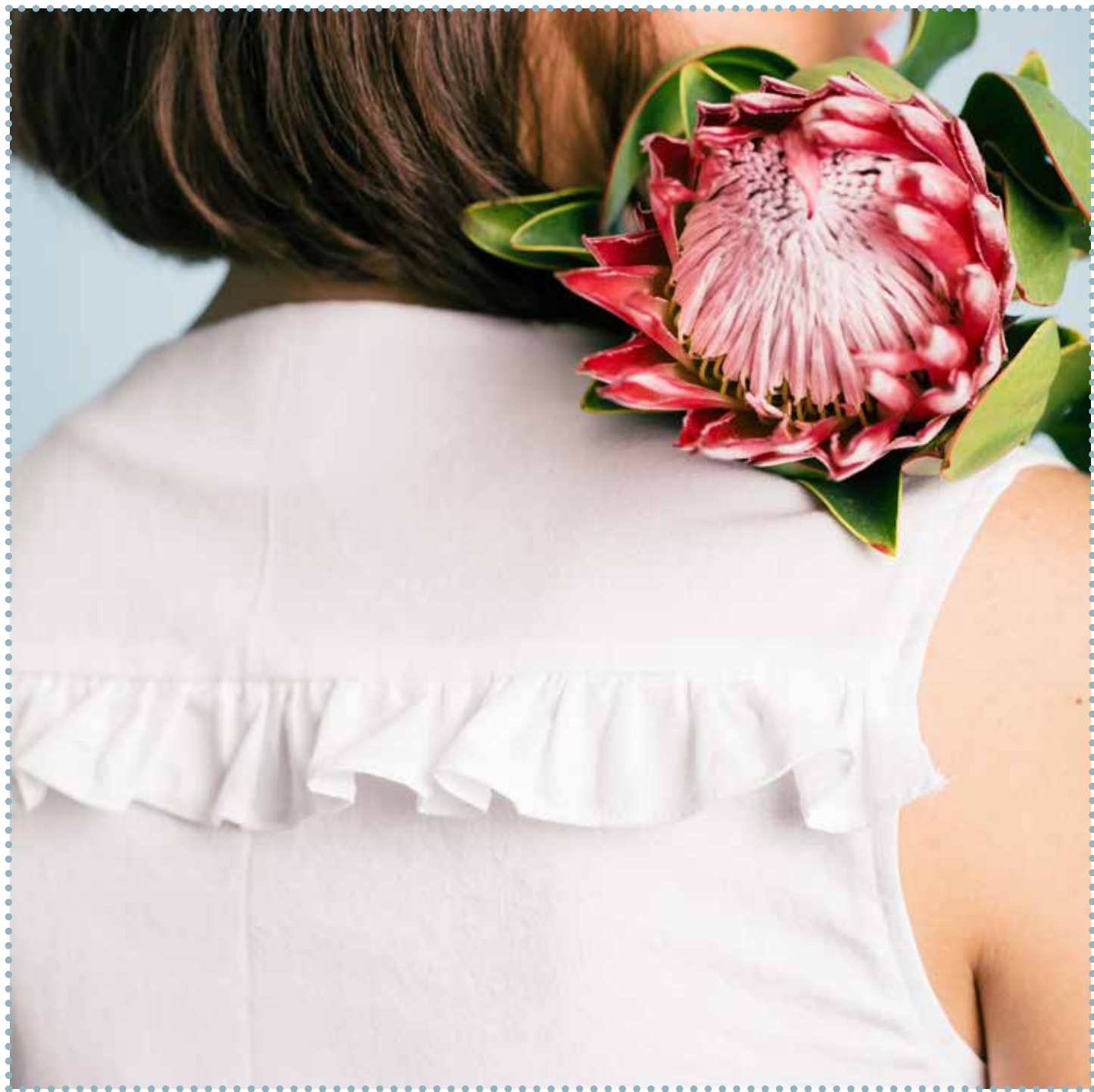
En m'assurant de la verticalité et de la continuité des milieux de la jupe et du buste, et après avoir pincé les pinces des patrons, j'ai redessiné la ligne de côté du buste pour qu'elle prolonge la ligne de côté de la jupe.

[Voir photos 6, 7, 8 et 9](#)

Cette démarche est à suivre pour le devant et le dos.










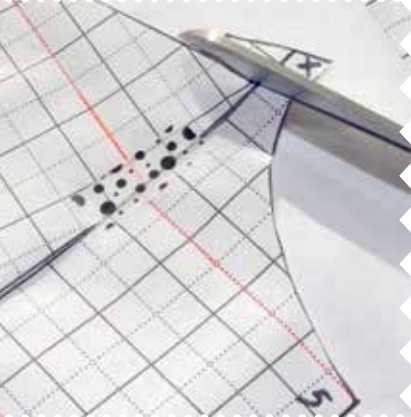




LANCEZ-VOUS dans le patronage de base !



Vous rêvez de créer vos propres vêtements et de personnaliser à l'infini les patrons de base mais le modélisme vous semble trop complexe ? Grâce aux nombreuses photographies en pas à pas et aux conseils avisés de l'auteur, apprenez les techniques et créez vos premiers patrons de base et leurs déclinaisons ! Création de petits volants, pinces, pattes de boutonnage n'auront plus de secrets pour vous.


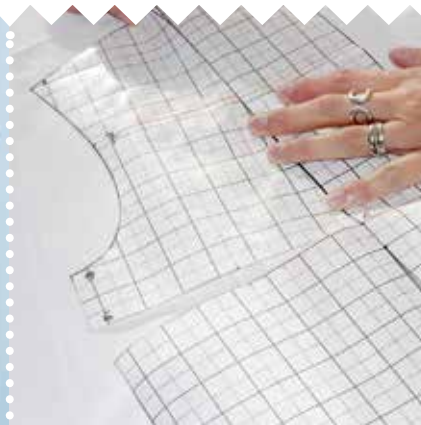


Spécialement conçu pour les débutantes, ce livre propose :

- ◆ 5 modèles à patronner et coudre de A à Z, conçus pour vous accompagner dans l'apprentissage des fondamentaux.
- ◆ 6 leçons accompagnées de photos en pas à pas pour s'initier aux bases du modélisme.
- ◆ Des photos pour vous aider, des astuces claires et des explications simples pour patronner vos premiers modèles et exploiter toutes les possibilités de la couture et de votre imagination.



www.mangoeditions.com



Prix France TTC : 14,95 €
MDS : 63372

