

VÊTEMENTS
ET ACCESSOIRES POUR
TOUT-PETITS

22 modèles
pour accueillir bébé



SOMMAIRE

Accessoires pour tout-petits page 6

Bavoir flamand explications page 20

Protège-carnet de santé explications page 23

Attache-tétine explications page 26

Livre en tissu explications page 28

Doudou pieuvre explications page 30

Pochette à langer explications page 32

Tour de lit ludique explications page 35

Vêtements pour tout-petits page 38

Sarouel explications page 52

Pantalon en jersey explications page 54

T-shirt à pressions explications page 56

Bloomer explications page 59

Gilet sans manches explications page 62

T-shirt à cols amovibles explications page 64

Col marin explications page 67

Col cravate explications page 69

Col claudine explications page 71

Turbulette explications page 72

Décoration pour chambre d'enfant page 74

Guirlande lumineuse explications page 84

Mobile mural explications page 85

Tipi camarguais explications page 87

Couverture explications page 90

Toise camarguaise explications page 92

Conseils techniques page 94



*Sauf indication contraire,
les marges de couture de 1 cm
sont comprises dans
les dimensions des plans de coupe.*



Niveau de difficulté

*Les explications de chaque réalisation sont
accompagnées d'une indication, pour vous
aider à choisir selon votre niveau ou le temps
dont vous disposez.*

★☆☆ Facile

★★☆ Intermédiaire

★★★ Bon niveau

ACCESSOIRES











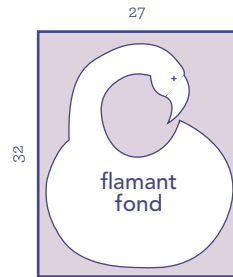
pp. 6-7

BAVOIR FLAMANT ☆☆☆

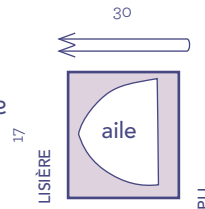
FOURNITURES

Dimensions : 29 x 24 cm

- 32 cm x 27 cm de tissu-éponge gris clair



- 17 cm x 30 cm de coton imprimé à pois
- 17 cm x 30 cm d'entoilage thermocollant léger



- 1,40 m de biais abricot préplié de 2 cm de large
- 7 cm x 5 cm de feutrine blanche
- 5 cm x 3 cm de feutrine noire
- 1 bouton-pression en plastique (et l'outil pour le poser !)
- Fils assortis aux tissus et feutrines

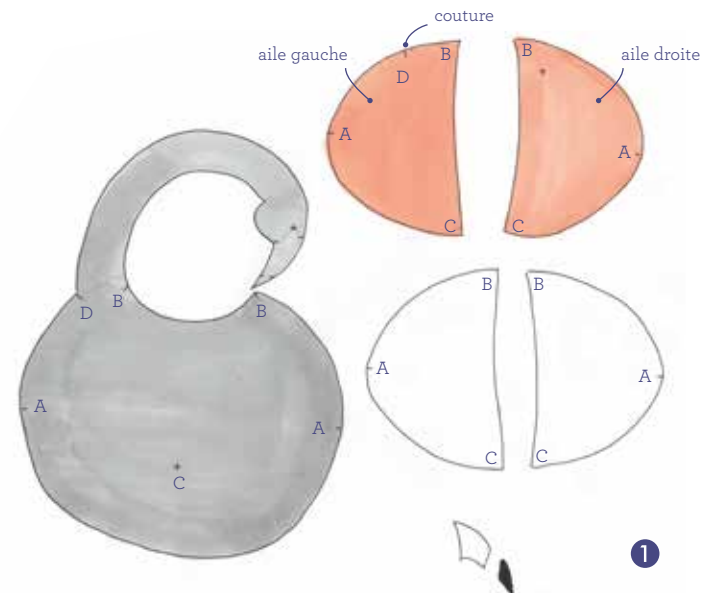
Voir planche de patron A.



Préparation des pièces

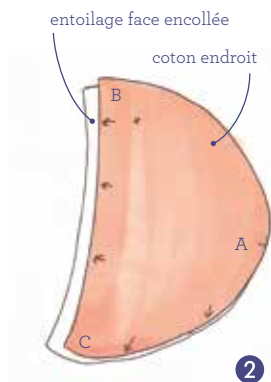
1. Coupez les sept pièces du patron en veillant à bien découper les ailes en miroir (une gauche, une droite) dans le tissu en coton (schéma 1). Faites de même dans l'entoilage, sur la face encollée (qui sera sur l'envers du coton), en rajoutant une petite marge tout autour du patron lors du découpage (mieux vaut ajuster après plutôt que de se retrouver avec un entoilage aux dimensions approximatives).

N'oubliez pas de reporter les repères d'assemblage (A, B, C, D) de couture et l'emplacement des pressions sur chaque pièce.



Montage des ailes

2. Posez ensuite chaque aile en coton sur l'aile correspondante en entoilage, envers du coton sur face encollée de l'entoilage (schéma 2), en faisant correspondre les repères. Puis repassez pendant quelques secondes afin de fixer l'entoilage sur le tissu, en le protégeant avec un linge. Laissez refroidir, puis découpez le surplus d'entoilage avec précision.

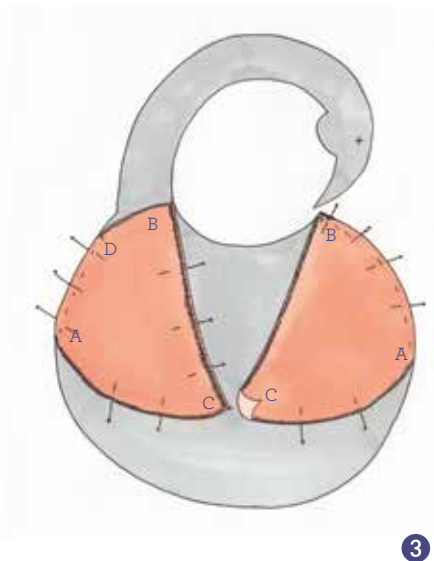


3. Posez l'aile gauche sur le côté gauche du bavoir en tissu éponge, envers sur endroit, en faisant correspondre les repères d'assemblage (suivez bien l'arrondi), épinglez (schéma 3).

Bâtissez et cousez à points larges, le côté extérieur du bavoir, entre A et D. Arrêtez-vous quand l'aile ne suit plus l'arrondi du bavoir.

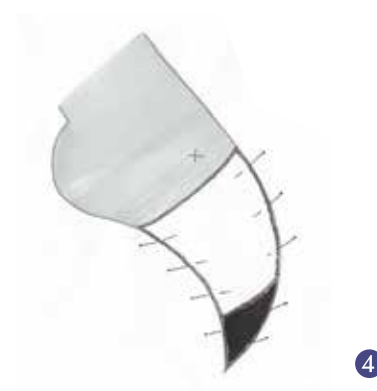
Choisissez un point zigzag serré et piquez le bord de l'aile du repère D à B, puis à C et continuez jusqu'à A, en suivant bien les courbes de l'aile avec une belle régularité.

4. Posez l'aile droite comme précédemment, bâtissez et cousez à points larges le côté extérieur du bavoir entre B et A, puis piquez au point zigzag de A à C puis à B.



Montage du bec

5. Posez ensuite la feutrine blanche (haut du bec) sur le bec en tissu-éponge en faisant correspondre les bords et l'arrondi du bec (schéma 4). Épinglez, puis piquez au point zigzag tout le contour du bec en feutrine. N'oubliez pas d'utiliser un fil assorti à chaque tissu.



Faites de même avec le bout du bec en feutrine noire, qui doit se placer contre la feutrine blanche pour assurer la continuité du bec.

Montage de l'œil

6. Posez la pression. Au préalable, poinçonnez l'emplacement des deux parties, une aiguille épaisse peut convenir. Puis, à l'aide de la pince, posez la partie femelle, qui fait office d'œil du flamant, sur la tête, et la partie mâle sur le haut de l'aile droite.

VÊTEMENTS









DÉCORATION









COUSEZ D'ADORABLES CRÉATIONS AUTOUR DE L'UNIVERS DE BÉBÉ !

Pour accueillir bébé ou pour offrir un cadeau inoubliable, Sonia, créatrice de la marque Pénélope & Margaux, vous propose de créer vous-même les accessoires de son petit monde. Gilet sans manches, mignonne turbulette, adorables petits cols et autres vêtements en matières toutes douces permettent de récréer un véritable cocon pour les petits. Les attache-tétine et pochette à langer seront autant d'objets utiles qui vous suivront partout. Les toises, tipis et jolis mobiles muraux composeront la décoration qui entourera bébé et jeunes parents de douceur... De quoi craquer !

Grâce aux patrons à taille réelle et aux créations expliquées en détail, obtenez des réalisations parfaites !



Couture créative

...des créations inédites
pour les passionnées
de couture !



f ART DU FIL



CODE MDS : 63489

19,80 €

www.mangoeditions.com