

Monique Basley

Malte

LA VALETTE

Parcours-promenades dans la capitale

2015

Dessin de couverture, plans et aide à la conception : Dorota Luczak

Détail des crédits illustrations en fin de livret, pages 205 à 207.

Les photos et images sans mention dans les crédits illustrations sont celles de l'auteur.

Disclaimer Heritage Malta : *"Ce document comprend des images mises à disposition par Heritage Malta. Les opinions exprimées ici sont celles de l'auteur et ne peuvent en aucun cas être considérées comme reflétant l'opinion officielle de Heritage Malta."*

AVANT-PROPOS

Le présent ouvrage n'est pas un guide, mais une suggestion d'itinéraires. Afin de vous aider à découvrir et comprendre ce lieu surprenant où se côtoient une forteresse érigée au XVI^e siècle et une ville parée du style baroque.

Je l'ai imaginé pour vous, futurs visiteurs de La Valette, alors que je guidais des amis, avec en tête l'idée de partage. Partager avec vous mes connaissances, mes regards, mes préférences...

La Valette et ses environs fortifiés constituent un ensemble unique au monde. L'UNESCO a recensé près de 320 monuments sur ce site et l'a classé au patrimoine mondial de l'humanité ; prouvant ainsi son exceptionnelle richesse historique et culturelle.

Il y a tant à voir et à connaître ; faisant obligatoirement des choix, je vous propose de guider vos pas à travers trois parcours dans la cité et une promenade le long des remparts (aspects historiques, architecturaux, artistiques ; éclairages particuliers sur certains sujets ou détails insolites...).

Cette publication se prolonge par un site internet : porte ouverte plus largement sur les différents aspects de La Valette (historiques, culturels, politiques, sociaux, d'actualité...).

ASPECTS PRATIQUES

UN OUVRAGE EN DEUX PARTIES :

1) PARCOURS

2) LIVRET D'ACCOMPAGNEMENT

Un site internet le complète : www.visiterlavalette.com

La majorité des liens figurant dans les parcours et le livret y sont accessibles en un clic.

1) PARCOURS

- **Code couleurs** : correspondance entre les couleurs du plan général et les onglets des parcours.
- **Plan général inclus dans la couverture** : avec numéros-références des différents sites décrits.
- **Plan détaillé au début de chaque parcours.**

Repères visuels dans les parcours

Nombreuses illustrations servant de "**bornes visuelles**".



Ce pictogramme et les numéros de sites guideront vos pas.

Autres pictogrammes que vous rencontrerez régulièrement :



Attention particulière ou à éviter.



Conseil de l'auteur ou détail digne d'intérêt.



Réponse à une question que j'ai souvent entendu poser.

Et aussi :



2) LIVRET D'ACCOMPAGNEMENT

- Comprend des rubriques thématiques : monuments et musées ; histoire, Ordre de Malte...
Dans les parcours, les renvois à ces rubriques sont signalés par :
- **Détaché de la partie Parcours**, ce "**livret d'accompagnement**" permet une **lecture à deux** : l'un d'entre vous suit le parcours ; l'autre peut consulter le livret pour plus de détails.
- Les **flashcodes** dans ce livret permettent un **aperçu rapide** à partir d'un smartphone.

SOMMAIRE

Introduction	5
Les incontournables : Bref Aperçu	6

1^{ère} partie - Parcours

 Bienvenue à La Valette	11
 Cœur de Valletta	15
 D'Ouest en Est	56
 Promenade sur les Remparts	91
 Sud-ouest	130
 Authenticité	139

2^{nde} partie - Livret d'accompagnement

Monuments, musées et attractions	145
Histoire	179
Ordre de Malte	187
Personnalités : architectes et artistes	192
Orientation bibliographique	201
Crédits illustrations	205
Index général	208

Introduction

Le petit archipel maltais, placé au milieu de la Méditerranée, a de tous temps été convoité pour sa position stratégique. Les débuts de la présence humaine à Malte se situent il y a 7 000 ans environ. Ces îles ont vu passer : Phéniciens, Grecs, Carthaginois, Romains, Byzantins, Normands, Angevins, Aragonais...

En 1530, l'archipel est confié en fief aux chevaliers de l'Ordre de Saint-Jean-de-Jérusalem et de Rhodes par Charles Quint (roi des Deux-Siciles), comme rempart pour l'Europe contre la constante poussée ottomane en Méditerranée. **Le Grand Siège ottoman de 1565 par Soliman le Magnifique fut déterminant dans ce processus de protection.**

Immédiatement après le siège, le grand maître Jean Parisot de La Valette (assisté financièrement par certaines maisons régnautes d'Europe et par le pape) **s'engagea dans la construction d'une cité-forteresse destinée à servir de base aux chevaliers.** Dès lors, le destin de l'Ordre et celui des Maltais furent liés, pendant 268 ans, jusqu'à l'expulsion par le général Napoléon Bonaparte, en 1798.

Pour les Maltais, deux autres dominations suivirent : courte domination française de deux ans puis domination britannique. En 1964, l'archipel maltais gagne son indépendance et sa propre souveraineté. Malte devient République en 1974.

L'histoire extraordinaire et le patrimoine architectural de la capitale maltaise ne peuvent laisser indifférent. Conçue à l'origine comme cité-forteresse, elle fut parée du style baroque aux XVIIe et XVIIIe siècles. Malgré les dégradations de la dernière guerre, vous pourrez encore admirer les massives fortifications ainsi que nombre de palais et d'églises baroques. Ils servent de trame aux parcours de ce livre. Le plus grand bonheur est de les découvrir tranquillement, en suivant ces circuits, pas à pas.

Si vous ne disposez que de très peu de temps, les quelques pages suivantes sont un raccourci en images des sites incontournables ; pour aller à l'essentiel.

Suivez-moi. Je vous entraîne dans cette ville pittoresque et attachante, au riche patrimoine culturel.

Co-cathédrale
Saint-Jean
n° 5 - p. 30



Incontournable
* * *

Joyau d'art baroque

© St John's Co-cathedral

Palais
du
Grand Maître
N° 8 - p. 50



Palais emblématique
aux décors fastueux

© Clive Yella - Viewingmalta.com

Musée
d'Archéologie
N° 4 - p. 22



Des pièces uniques :
entre le néolithique et l'entrée dans l'Histoire

Théâtre
Manoël
N° 11 - p. 57



J'aime
* *

Un petit bijou de théâtre à l'ancienne

A
visiter
*



Eglise
Saint-Paul
le-Naufragé
N° 18 - p. 71

Dédiée à l'apôtre Paul,
à l'origine de la chrétienté maltaise

Auberge
de
Castille
N° 26 - p. 85



La plus majestueuse
des Auberges de chevaliers

B R E F A P E R C U



Upper Barrakka
Gardens
N° 28 - p. 92

Vues
panoramiques
sur le Grand Port
* * *



Sacra Infermeria
N° 32 - p. 109

Hôpital des chevaliers de l'Ordre de St-Jean,
très réputé en Europe au XVIIe siècle

Route du Grand
Siège
N° 36 - p. 128



Impressionnants bastions
sur le flanc ouest de la forteresse



Vues sur le Port de Marsamxett

Jardins d'Hastings
N° 39 - p. 135



© Rene Rossignaud - Viewingmalta.com

Référentiel de l'art maltais,
dans un palais baroque-rococo

Musée des Beaux-arts
N° 38 - p. 133

Authenticité
pp.139
& 140



La Valette pittoresque

Pour la flânerie
* *

B R E F A P E R C U

Bienvenue à La Valette

Vous pénétrez par la toute nouvelle porte. 1
Celle-ci ouvre sur une place réhabilitée de fraîche date,
pour “donner une nouvelle dignité à La Valette”.

Soyons francs : le constat des dernières décennies était celui d’une entrée en progressive décomposition. Cette “nouvelle dignité”¹ ne se limite pas à ce point. La cité-forteresse tout entière est en pleine cure de rajeunissement (pour quelques années encore), afin de préserver l’ensemble d’un tissu architectural dont l’origine remonte au XVI^e siècle.

● La porte-de-ville, plusieurs versions à travers les siècles.



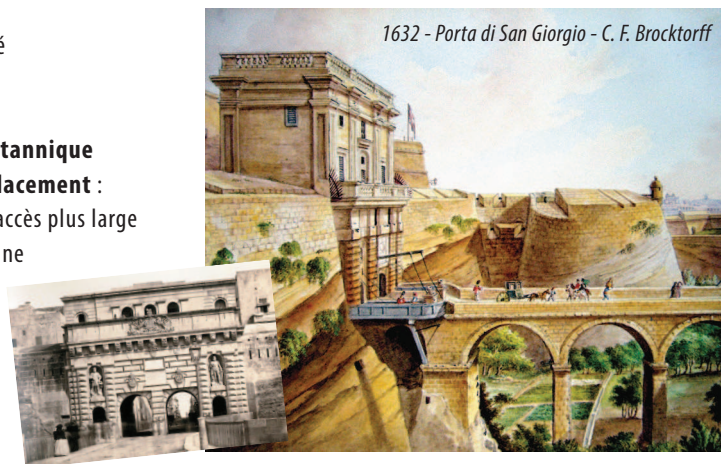
Originellement, ce point d’entrée revêtait une importance sécuritaire primordiale. Comme pour les châteaux-forts, l’entrée dans La Valette se faisait par un pont-levis au-dessus d’un profond fossé. Ici, des fossés à sec (certaines représentations anciennes les figurent remplis d’eau : pure imagination de leurs auteurs !). Deux siècles et demi après son édification, les conflits ottomano-chrétiens terminés, la cité-forteresse s’est ouverte à une activité grandissante d’échanges marchands...

◀ *Vestige de la plateforme du pont qui aurait fait partie de la première porte.
Exposé dans le Centre d’Interprétation des Fortifications (FIC - n° 35 sur le plan).*

La première porte, taillée dans le roc au XVI^e siècle, ressemblait à celles de bien d’autres cités fortifiées de l’époque. Dès le siècle suivant, elle fut enrichie du style baroque très en vogue en Europe.

A chaque souveraineté sa contemporanéité ;
au XIX^e siècle,
l’Administration britannique
décide de son remplacement :
afin de permettre un accès plus large
à la ville qui connaît une
activité intense et
croissante.

1853 - Kingsgate ▶
© Collection Ellis



© By courtesy of Heritage Malta – The National Museum of Fine Arts

1 Termes du Ministre de l’Infrastructure, Austin Gatt, à l’occasion du lancement du projet.

Au XXe, Kingsgate, fortement endommagée par les raids aériens germano-italiens, sera remplacée : le passage central sera plus large... L'automobile a largement supplanté l'hippomobile !

1964, aube de l'indépendance de la nation maltaise ; nouvelle ère, nouvelle porte !

Vive polémique entre classiques et modernes, et quasi unanimité sur son manque de style.

Massive, tout en angles, elle fut qualifiée de "mussolinienne" ou de "porte de garage".

Ce point d'entrée est devenu un goulot d'étranglement du flot quotidien de Maltais habitués de la capitale et des visiteurs venus découvrir l'historique La Valette.



▲ Mai 2011, démolition de City Gate

© Times of Malta

● En 2009,
on décide d'une nouvelle porte.
Et même davantage...

"City Gate Project", la nouvelle entrée de La Valette.

La transformation la plus marquante depuis sa création,
au XVIe siècle.

Le projet a été confié à Renzo Piano, architecte de notoriété internationale,
qui a redessiné l'ensemble de l'entrée en faisant cohabiter :

- * une **nouvelle porte** (avec réaménagement du pont et des anciennes douves),
- * les **ruines de l'opéra royal du XIXe, converties en un théâtre à ciel ouvert**,
- * un **nouveau bâtiment au design avant-gardiste, destiné au Parlement**.

Nouvelle entrée - Nouveau concept : symbole d'ouverture.

Une brèche ouverte dans les remparts, à ciel ouvert, ouvrant sur la ville.



Projection du rendu final - Porte et fossés © Renzo Piano Building Workshop (RPBW)

● Derrière la porte... La place au fil des siècles.

A l'origine, un maître mot pour cette cité-forteresse : défense ! Pour cette raison, immédiatement après la porte-de-ville, « *Une rue principale courut droit de la porte côté terre au Fort Saint-Elme et, derrière la porte, il [Francesco Laparelli] a fourni une grande place d'armes...* »¹.

Une place d'armes avec, à proximité : l'armurerie et la fonderie. Après le départ des chevaliers (évincés par Bonaparte en 1798), la place changea peu à peu d'usage et de visage.

L'armurerie ? Vous la trouverez plus loin, dans le Palais du Grand Maître, transformée en musée.

La fonderie ? Remplacée par le vaste palais sur votre gauche.

Au fil du temps, diverses constructions sont venues empiéter sur l'espace de la grande place d'armes.

**Au XIXe siècle,
on y élève le majestueux
Royal Opera House.**

En 1942, il est détruit par une bombe.



© Collection Ellis



Après guerre, au milieu des reconstructions, Royal Opera House reste en ruines.

Les projets de réhabilitation se succèdent. Efforts stériles... jusque dans les années 1980, où l'on fait appel à deux architectes internationalement renommés afin de rénover l'ensemble de l'entrée de la capitale : l'Italien Renzo Piano et le Maltais Richard England.

En vain : leurs plans n'intègrent pas de proposition acceptable pour les ruines du théâtre.

Pour les Maltais, il est hors de question que les restes de *Teatru Rjal*, devenus vestiges symboliques, disparaissent à jamais.

Fin des attermoissements en 2009.
Nouvelle proposition de R. Piano :
un théâtre à ciel ouvert
*qui combine les restes de l'opéra
du XIXe et des ajouts contemporains.*



1 Inspiré du modèle de Bernard Palissy dans son *Plan d'une forteresse de refuge*.

Autre survivance de fin XIXe siècle sur l'ancienne place d'armes : ce spectaculaire *palazzo*, construit peu après l'Opéra Royal et qui a résisté aux ravages de la guerre (et dont le style "éclectique" en fait sûrement l'un des édifices les plus photographiés de La Valette).

Palazzo Ferreria peut se vanter d'être le deuxième plus vaste palais de la capitale ; après celui du grand maître. Elevé sur le site de l'ancienne fonderie de l'Ordre (*Ferreria*) par un couple de riches importateurs de céréales (dont les armoiries figurent de part et d'autre de la façade). Aujourd'hui, il héberge des services d'Etat et des commerces.



? *Que signifient ces grandes lettres GIO. BATTALIA ?*
 Il s'agit du nom d'une entreprise autrefois réputée, spécialisée dans l'import de porcelaine, verrerie...
 (Cette enseigne fera bientôt partie du patrimoine national !)

La partie gauche du bâtiment ►
 a également été restaurée, dans un tout autre style...

★ *qui mérite un rapide coup d'œil.*

A l'intérieur du palais, à l'occasion d'une récente reconversion d'activité du magasin, de magnifiques éléments d'origine ont été remis en valeur.

★ *N'hésitez pas à entrer, l'endroit est fort plaisant.*



© RPBW

● La place au XXIe siècle Le modernisme a trouvé sa place sur cette ancienne Piazza d'Armi du XVIe siècle.

Sur cet espace rebaptisé après-guerre : Place de la Liberté (*Freedom Square*), aujourd'hui, liberté d'expression architecturale et haute technicité contemporaine. C'est dans ce bâtiment, équipé high-tech et économe en énergie, que se réunira désormais le Parlement.


En souvenir de l'Opéra disparu, la place prend désormais le nom de **Piazza Teatru Rjal** (Place du Théâtre Royal).

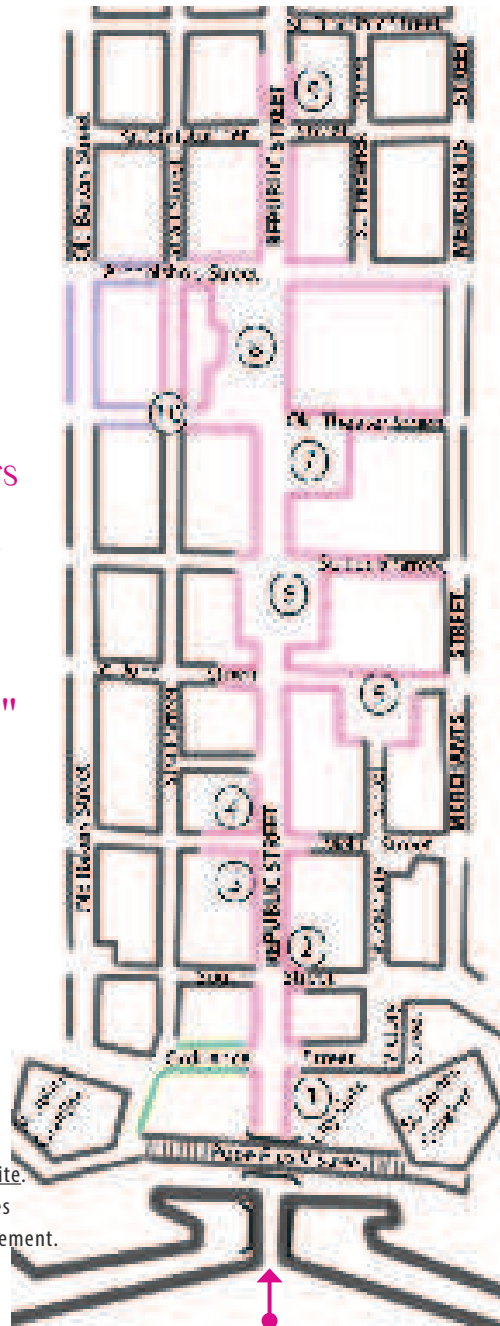
Cher visiteur, passé ce disparate, vous serez plongé dans un tout autre monde.

Une cité historique intra-muros et extra-ordinaire où cohabitent
 le style baroque du temps des chevaliers avec quelques édifices néo-classiques
 de l'époque où l'archipel maltais était encore une colonie de l'Empire britannique.



Parcours
"Cœur
de
Valletta"

 Ne prenez
ni les escaliers,
ni la 1^{ère} rue à droite.
Vous rejoindrez ces
secteurs ultérieurement.



DEBUT DE VISITE : par la large voie qui se présente à vous.

Ce 1^{er} parcours
explore
**l'axe principal,
Republic Street
&
quatre des places
historiques
au cœur
de la cité.**

Vous
y rencontrerez
la majorité
des monuments
dignes d'intérêt.

Rue de la République - Republic Street - Triq Republica

Cette large voie qui se présente à vous est l'axe central de la forteresse, menant en ligne droite d'un bout à l'autre de la ville.

Je vous laisse l'imaginer à l'époque où l'Ordre de Saint-Jean-de-Jérusalem régnait sur l'archipel, quand cavaliers et hommes en armure la parcouraient de la porte de la ville au fort Saint-Elme, tout à fait à l'extrémité de cette péninsule.

C'est aussi autour de cet axe principal que se déroulait la vie des chevaliers.

Voici un aperçu de son atmosphère, un peu plus tard, fin XIXe (sous la souveraineté britannique), à l'entrée de ce qui s'appelait alors *Kingsway* (Voie du Roi).

Royal Opera House & City Gate ►
Girolamo Gianni (1837-1895)
© Heritage Malta - MUZA



De nos jours, Republic Street est une artère très animée où la vie contemporaine et l'architecture du passé s'entremêlent. La Valette est devenue une ville dynamique. Et commerçante. Votre découverte débute par cette ambiance de "*boulevard touristique*".

En entrant pour la première fois dans la capitale, voyant la foule, vous serez persuadé qu'elle abrite une population dense. Il n'en est rien. Actuellement, le nombre de ses résidents est de l'ordre de 7000. Alors, pourquoi tant de monde ? En fait, chaque jour, petit à petit, arrivent les fonctionnaires, les employés des bureaux et des multiples commerces ainsi que... des milliers de touristes.

Changement de physionomie en fin de journée, quand la rue se vide. Le soir, à la tombée de la nuit, une tout autre ambiance, un peu surréaliste. Certains Maltais évoquent alors les fantômes des chevaliers. Et vous, cher visiteur du XXIe siècle, en compagnie de ces "fantômes", vous allez évoluer parmi des sites, des monuments et des places d'un grand intérêt historique.

Vos premiers pas vous porteront vers l'église Santa Barbara.

Le nouveau venu dans la capitale l'ignore généralement, bien involontairement, inaccoutumé (pour l'instant) à ces façades d'églises étroites, serrées contre d'autres bâtiments et dont on n'aperçoit pas le clocher.

Cette "*Santa Barbara*" sera le premier édifice religieux que vous rencontrerez. Le tout premier d'une longue série puisque **La Valette s'enorgueillit de plus de 25 églises !**

Eglise Sainte-Barbara 2

Cher visiteur, les Maltais la surnomme "*l'église des touristes*"¹ ; acceptez l'invitation et entrez. Cette petite église, avec un intérieur plutôt austère, se démarque totalement des autres édifices religieux de style baroque, ornementés à foison.

Elle constituait à l'origine la chapelle des chevaliers de la Langue de Provence (leur "Auberge" se situait quelques mètres plus loin).

📍 Ouverte généralement dans la matinée.



L'édifice d'origine, élevé en 1573, était une petite chapelle conventuelle.



La chapelle fut détruite début XVIIIe pour faire place à une église, plus grande, d'après les dessins de l'architecte italien renommé, Romano Carapecchia.

Sa façade est typique du style baroque, très en vogue en Europe à cette époque².

Carapecchia meurt un an après le début de la construction ; plusieurs architectes se substitueront à lui. Le résultat est un intérieur qui semble n'avoir jamais été terminé : une église très sobre avec une seule et simple nef aux murs sobrement peints de blanc.

? La large inscription sur la façade signifie : "**Dédiée à Sainte Barbara**". Sainte Barbara était invoquée par les artificiers contre les dangers liés au feu. Protection spécifique et appropriée ici puisque les chevaliers de Provence étaient en charge de l'armement et des munitions de l'Ordre.

? Au-dessus de l'entrée, dans l'énorme niche : la haute statue dorée a été hissée en 1904 pour commémorer le **50^{ème} anniversaire de la proclamation du Dogme de l'Immaculée Conception**.

🍃 Un peu plus loin, à gauche, une église dédiée à saint François d'Assise.

1 Messes dominicales en français, allemand, anglais - En français, à 10 heures.
2 Style baroque : mouvement artistique né en Italie au milieu du XVIe siècle et qui prendra fin vers la moitié du XVIIIe.

✠✠✠
Langues, Auberges & Chapelles

Les chevaliers étaient répartis en groupes, selon leurs origines : les Langues.

Chaque Langue disposait d'un hébergement communautaire appelé Auberge.

A cette résidence conventuelle était associée une chapelle.

? Deux églises en si peu de distance ?

Vous êtes à Malte où l'on se plaint à dire que, sur ce petit archipel, le nombre des églises est tel que le touriste pourrait en visiter une par jour. On recense en effet près de 360 édifices religieux (églises et chapelles). Ils témoignent de la foi qui anime les Maltais, depuis des siècles. Dans le moindre village, si petit soit-il, se dresse au moins une église, donnant sur place principale.

Mérite la visite

3

Eglise Saint-François d'Assise

Derrière cette façade "sèche", un intérieur baroque et des richesses d'art religieux.

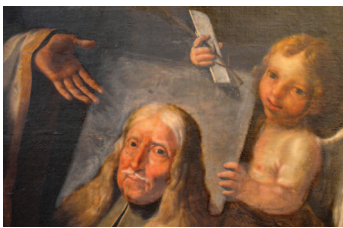
① L'église ouvre ses portes vers 16h30 (avant la messe de 17h00). La plaque apposée à côté de l'entrée vous incite à la visite.



" Construite à l'origine vers 1598, l'église a été reconstruite en 1681 sous la munificence du Grand Maître italien de l'Ordre de Saint-Jean, Gregorio Carafa dont l'emblème embellit la façade. - Dans les années 1920, l'église a été agrandie côté est par l'adjonction d'un dôme et d'un chœur peu profond d'après les plans de l'architecte maltais Emanuel Borg. - L'église est de première importance dans l'histoire de l'architecture maltaise car son intérieur est l'un des premiers à avoir été conçu en style baroque. Plusieurs peintures importantes parent l'église, dont des œuvres des célèbres Mattia Preti (1613-1699) et Giuseppe Cali (1846-1930). "

✠ Grand maître Gregorio Carafa della Roccella ✠

Régna de 1680 à 1690. Il fit compléter les fortifications de La Valette. Il fut l'initiateur et le bienfaiteur de plusieurs édifices publics et privés, dont la résidence des chevaliers de Langue italienne (où son buste, ostensiblement affiché sur la façade, ne pourra échapper à votre regard).



Gregorio Carafa était aussi un grand amateur d'art. Il passa commande à l'illustre peintre italien, Mattia Preti¹ de quelques tableaux puis, par gratitude, en fit son artiste favori. Dans cette église, vous pourrez admirer plusieurs œuvres remarquables de Mattia Preti. L'artiste intègre le bienfaiteur Carafa dans certaines de ses peintures.

▲ A titre d'exemple : au bas du tableau *Saint-Grégoire Le Thaumaturge*, dans lequel le portrait du grand maître Carafa est présenté à la Vierge Marie par saint Grégoire.

1 Mattia Preti est venu à Malte à la demande de l'Ordre pour décorer la voûte de l'église conventuelle (actuelle co-cathédrale St-Jean) ; joyau d'art baroque, que vous pourrez admirer dans quelques minutes.



Architecture et ornementation de l'église




La reconstruction du XVIIe est attribuée à Médéric Blondel¹, ingénieur militaire de l'Ordre. Certains défauts structurels importants furent constatés. Elle fut rénovée à plusieurs reprises et largement remodelée. C'est l'une des premières églises maltaises à avoir adopté le style baroque en son intérieur.




Elle sera agrandie au début du XXe siècle.

- Au plafond de la nef, une œuvre de Giuseppe Cali : "L'apothéose de Saint-François".²
- Lors de cet agrandissement, on a remplacé certaines des fresques d'origine. On a cependant conservé de précieuses peintures du XVIe siècle (antérieures à la construction de l'église) ainsi que celles de Mattia Preti.

Autres détails sur cette église dans le livret d'accompagnement 
Rubrique **Monuments, musées**, page 146.

Amateurs de musique baroque et amateurs d'orgue :

- ★ Concerts baroques (musique et chant) donnés dans le plaisant oratoire. Une fois par semaine, vers midi. Programme affiché à l'entrée. Prix : 8 €.
- ★ Jetez un coup d'œil au magnifique orgue au-dessus de l'entrée, qui peut être joué depuis une console située près de l'autel.

 Quelques mètres plus loin, sur votre gauche, après l'angle avec Melita Street : l'Auberge de la Langue de Provence. En ses murs, le Musée National d'Archéologie.

1 Médéric Blondel des Croisettes (1628-1698)
2 Cette peinture réalisée sur toile dissimule un toit à double pente ; un des rares toits de ce type dans la capitale (comparé aux habituelles toitures plates).

Avant d'entrer dans cette Auberge, résidence conventuelle des chevaliers, voici quelques informations utiles pour la suite de votre découverte de la cité de l'Ordre de Saint-Jean.

✘ **Les Langues** ✘

On parle parfois de régions ou de territoires d'origine des chevaliers pour définir les Langues de l'Ordre. Elles sont plus exactement des sous-groupes géographiques et culturels, de nationalités et de langues diverses. Chaque Langue était représentée dans les instances communautaires (église, hôpital, Conseil...) par un chevalier appelé "pilier", auquel était réservée une des plus hautes charges de l'Ordre ainsi que l'Administration de l'Auberge de sa Langue. A chaque Langue était assignée une partie de fortifications dont elle devait assurer l'entretien et la défense.

Chaque Langue disposait d'un hébergement communautaire, l'Auberge ; avec, à proximité, sa chapelle conventuelle, appelée Chapelle de Langue.

✘ **Les Auberges de chevaliers à La Valette** ✘

Construites entre 1570 et 1575, leur conception est attribuée au Maltais Girolamo Cassar, qui prit la succession de l'architecte planificateur de la cité-forteresse, l'Italien Francesco Laparelli. G. Cassar sera en charge de la majorité des premiers bâtiments de l'Ordre dans la nouvelle cité (église conventuelle, palais du grand maître, hôpital, auberges...), construits dans un style empreint de la rigueur de l'Ordre de St-Jean-de-Jérusalem, ordre à la fois monastique et militaire. Aux XVIIe et XVIIIe siècles, les victoires de l'Ordre susciterent des vocations dans la noblesse européenne. Un nombre croissant de chevaliers arrivant dans la nouvelle cité, on agrandit les Auberges. Puis, la vie de ces moines-soldats changeant... Dans la ville-forteresse rude et austère, la menace ottomane s'étant éloignée, les palais furent transformés et embellis. A l'aube du XVIIe, chacune des Langues de l'Ordre commença à parer son Auberge du style venu d'Italie et dominant désormais : *il barocco*.

L'Auberge de Provence est la seule survivante des trois résidences de chevaliers de Langue française (celles d'Auvergne et de France ont été détruites au cours de la 2nde Guerre mondiale).



Une seule des sept résidences conventuelles de chevaliers subsiste sous sa forme originelle, avec sa conception "à la Cassar" :

L'Auberge d'Aragon.

(Parcours "D'Ouest en Est", n° 14, voir page 62)

© Office of the Prime Minister (OPM)

Plus de détails dans le livret d'accompagnement :  Rubrique **Ordre de Malte**, pages 190 et 191.

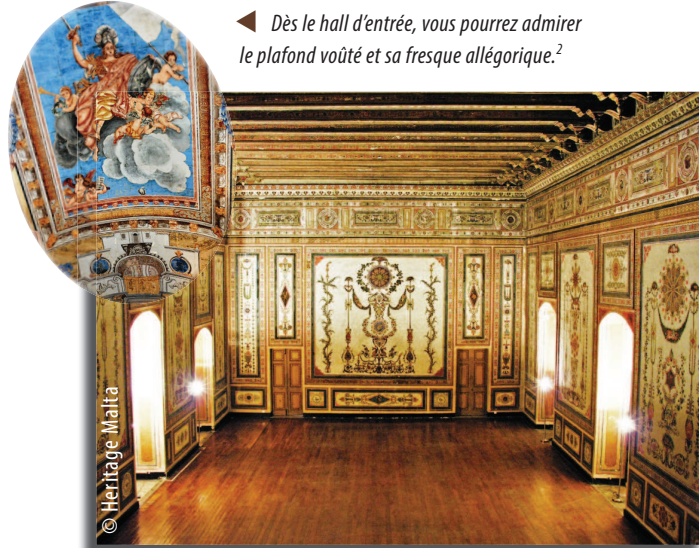
Auberge de Provence & Musée National d'Archéologie 4

Sur la façade actuelle, rien ou presque ne subsiste de l'Auberge originelle. L'imposante entrée à colonnes est un des éléments du profond remaniement intervenu à la moitié du XVIII^e siècle. Avec cet embellissement, l'Auberge de Provence constitue un exemple de choix parmi toutes les Auberges.

Fin XVIII^e, le cartographe-voyageur, Albert Jouvin de Rochefort, relatait ainsi son passage à La Valette :

« ... sur notre chemin nous avons aussi vu l'Auberge de l'Auvergne et la Provence, qui est la plus belle des sept Auberges à Malte ».¹

? Curieusement pour un bâtiment destiné à héberger des chevaliers, vous observerez des ouvertures cintrées et des boutiques. Cette pratique fut introduite à l'époque où les Auberges de chevaliers et autres édifices de l'Ordre furent agrandis ; échoppes et ateliers furent installés en rez-de-chaussée et en entresol.



◀ Dès le hall d'entrée, vous pourrez admirer le plafond voûté et sa fresque allégorique.²

Au 1^{er} étage, le Grand Salon (ancienne salle de banquet des chevaliers). ▲
Visible à l'occasion d'expositions temporaires.

Cher voyageur du XXI^e siècle, c'est dans ce noble cadre que sont présentées les collections du **National Museum of Archaeology**, lequel rend hommage à un passé beaucoup plus ancien que celui de La Valette : **la préhistoire de l'archipel maltais.**

1 *Le voyageur d'Europe, où sont les voyages de France, d'Italie et de Malthe*, Albert Jouvin de Rochefort, Ed. D. Thierry, Paris, 1672.
2 Œuvre de Niccolo Nasoni (1691-1773).

Musée National d'Archéologie 4

Une excellente introduction à la préhistoire et aux débuts de l'histoire maltaise. Entrez, des pièces uniques et insolites vous font remonter le temps.



Le musée abrite une collection d'une richesse singulière et particulièrement précieuse de témoignages qui forment un récit de l'archéologie maltaise, entre le néolithique ancien et l'époque romaine. Ce musée a la particularité de posséder des pièces d'exception. Pour quelques-unes (dans un souci de préservation d'éléments uniques au monde), l'original est exposé au musée (et une réplique présentée sur le site d'origine).

Je vous souhaite un instructif voyage au cœur de vestiges millénaires. Vestiges à donner le vertige... du temps ! En une petite heure, vous allez parcourir plus de 5000 ans : entre préhistoire, protohistoire et entrée dans l'histoire (de 5200 avant Jésus-Christ à l'an 218 de notre ère).

① Horaires : 9h00-19h00 (dernière admission : 18h15), dimanche compris.
Fermé jours fériés.
Tarif : Adulte 5 €.

Musée

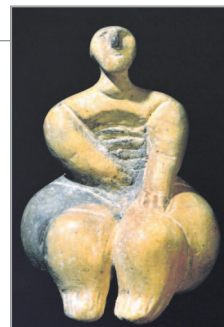
★ Possibilité de billet multi-sites pour les musées gérés par Heritage Malta : celui-ci + Musée des Beaux-arts + Palais du Grand Maître. - Tarif adulte : 20 €.
Autres informations : 📖 Rubrique **Monuments, musées**, page 148.

Les temples mégalithiques maltais sont inscrits au patrimoine mondial par l'UNESCO.

A Malte, il était une fois... Les origines de la présence humaine sur l'archipel.

On a retrouvé dans les grottes de Ghar Dalam (au sud de l'île) des objets qui témoignent de la présence d'hommes arrivés de Sicile, il y a 7000 ans. En d'autres points, les vestiges d'une civilisation qui érigea des temples mégalithiques colossaux, puis disparut vers 1800 avant J.C. (les techniques de construction ainsi que l'extinction de cette civilisation constituent encore de nos jours un mystère).

Outre des mégalithes, des monolithes sculptés et des pierres gravées, vous découvrirez des représentations animales et humaines, dont des statues et statuettes aux formes généreuses. Les archéologues considèrent, majoritairement, que ces figures de femmes "mafflues", - regroupées sous le nom de **Fat Lady** - sont le témoignage d'un culte de la fertilité.



Des représentations humaines très variables dans leurs dimensions :
d'une minuscule figurine de 12 cm à une monumentale statue de près de 3 mètres.

*Sleeping Lady (12 cm)
Femme endormie,
provenant de l'hypogée
de Hal Saflieni.*



*Venus of Malta (env. 40 cm),
provenant du temple de Hagar Qim.*



Fat Lady - in situ - Temple de Tarxien.

Détails sur ces statues et leur signification : Rubrique **Monuments, musées**, page 149.

Ne quittez pas le musée d'archéologie sans passer par sa section "Punique & Romain" (à l'étage).

Au cours de son Antiquité, Malte a vu passer sur son sol Phéniciens, Grecs, Carthaginois...

Les grands navigateurs, phéniciens et grecs

Ces grands navigateurs-commerçants, intéressés par ses ports naturels maltais, y ont installé des comptoirs et y ont laissé un peu de leur langue...

Deux cippes (stèles funéraires), **datant du IIe siècle avant notre ère, ont été trouvés à Malte**. L'un d'eux a rejoint récemment les collections du musée ; le second est exposé au Musée du Louvre de Paris.

L'inscription bilingue gravée sur la base : en phénicien et en grec, a permis de déchiffrer l'alphabet phénicien et relança alors l'intérêt pour la connaissance de la civilisation phénicienne. ►



De l'Antiquité à l'Histoire

Malte passe de l'Antiquité à l'Histoire à la fin de la domination romaine.



De nombreux vestiges de cette époque subsistent sur l'archipel. Vous verrez ici des bijoux, des poteries, des pièces de monnaie...

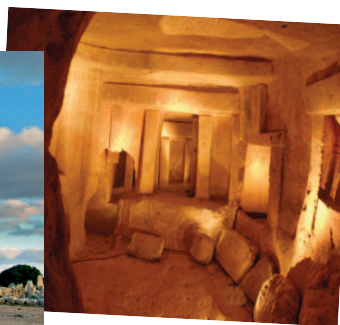
Le Musée de l'Histoire et des Antiquités romaines, créé autour des restes d'une maison aristocratique romaine, est un excellent complément à cette collection.
(*Domus Romana*, situé à Rabat-Mdina, au centre de l'île)

Cher lecteur, permettez-moi ici une petite digression. Bien que ce musée constitue une excellente approche didactique particulièrement intéressante et passionnante, rien ne peut remplacer une visite in-situ : à la fois impressionnante, saisissante et émouvante.

Je vous recommande tout particulièrement les deux sites préhistoriques suivants :

- l'ensemble de temples de **Hagar Qim & Mnajdra** (spectaculaire, en pleine nature, face à la mer),
- le stupéfiant **hypogée de Hal Salfieni** : temple de sépulture souterrain le plus ancien au monde découvert à ce jour.

Temples
mégolithiques
reconnus
comme
**les plus
anciens
au monde.**
Avant
Stonehenge.
Avant les
pyramides
d'Egypte.



© 2 photos - Viewingmalta.com

Sur ce site de deux temples, la visite est complétée par un instructif centre d'information.

*Visite guidée.
Nombre de visiteurs restreint.
Réservation quasi obligatoire.*

Visualisation par flashcode page 148

Livret  **Monuments, musées**



Après ce court voyage en pays d'archéologie, retour à votre présent parcours, pour une visite en pays de chrétienté, avec un grand incontournable : la co-cathédrale Saint-Jean.

Après être passés devant la cabine téléphonique et la boîte à lettres rouge "british", marques de l'Administration britannique (de 1800 à 1964)...



▲ *(Œuvre anonyme du XVIIe (Musée des Beaux-arts)
Source : St John's Co-cathedral Foundation*

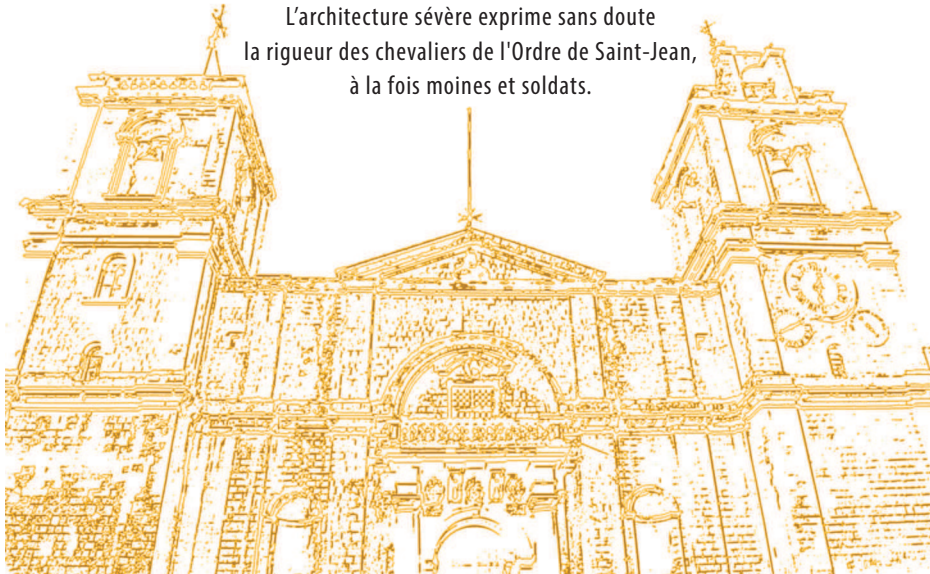
... Vous voici arrivés au temps des chevaliers-moines-hospitaliers de l'Ordre de St-Jean. Vous longez la face principale de leur église conventuelle, élevée au XVIe siècle.

La piazza devant la cathédrale est une place propice à la détente, aux rencontres (bancs, cafés, restaurants...); au calme, à proximité de la fourmillante Republic Street.

Place Saint-Jean & co-cathédrale 5

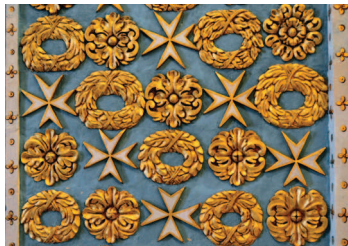
**La Place Saint-Jean a, depuis son origine, été dominée par l'église conventuelle de l'Ordre.
L'édifice frappe par ses dimensions considérables et son caractère austère.**

Vaste ensemble, occupant un îlot délimité par quatre rues.
Vaste ensemble donc, révélateur de la place prise par la religion
pour cet ordre hospitalier qui secourait les pèlerins se rendant en Terre-sainte.
L'architecture sévère exprime sans doute
la rigueur des chevaliers de l'Ordre de Saint-Jean,
à la fois moines et soldats.



Cette façade massive et dépouillée fait douter des appréciations élogieuses :
"l'une des plus belles cathédrales de la chrétienté"; "monument unique d'importance internationale" ...

De telles appréciations ne sont pas surfaites.
Sans véritable originalité extérieure,
**cette église
est un monument d'exception :**



**elle abrite de fabuleux trésors
d'art religieux, devenus désormais
richesses historiques inestimables.**