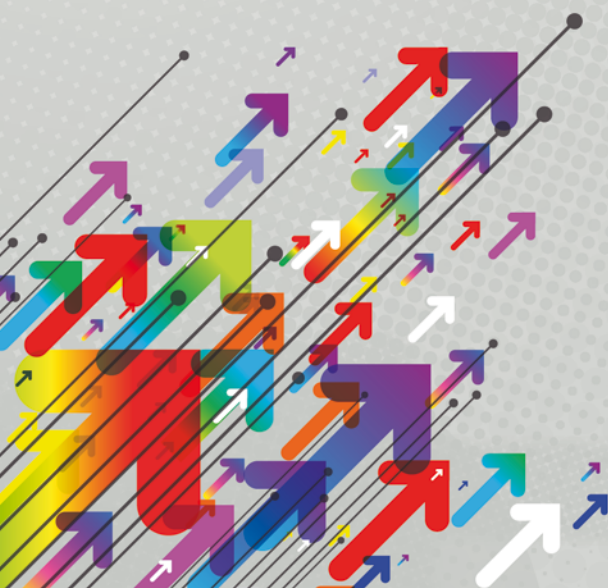


PrestaShop 1.6

Créer un site de e-commerce

Didier MAZIER

Téléchargement
www.editions-eni.fr



newsletter
e-commerce
produit
catalogue
article
panier
e-commerce
produit
e-marketing
catalogue



Chapitre 1 : PrestaShop : pour quoi faire ?

A. PrestaShop dans la sphère CMS	11
B. Nouveautés de la version 1.6	11
1. Rappel des épisodes précédents	11
2. Front-Office totalement redessiné	11
3. Back Office modernisé	12
4. Robustesse et fiabilité	12
C. Les offres PrestaShop	12
1. Les partenaires PrestaShop	13
2. L'alternative PrestaBox	16
D. Services PrestaShop	17
1. Le support technique	17
2. L'assurance panier	18
3. Les formations	18
E. PrestaShop face à ses concurrents	18
1. Les systèmes plus anciens	18
2. Joomla!, VirtueMart ou HikaShop	19
3. Magento	19
F. Les points faibles	19

Chapitre 2 : Installer PrestaShop

A. Les outils	23
1. Le navigateur Web	23
2. Le transfert FTP	23
3. L'édition des fichiers	23
4. Le décompactage des archives	23
B. Hébergement et spécifications requises	24
1. Les bases	24
2. Dédié ou mutualisé ?	24
3. Lowcost ?	25
C. Installation automatique par l'hébergeur	25
D. Installation manuelle chez votre hébergeur	27
1. Préparer la base SQL	27
2. Télécharger les fichiers PrestaShop	29
3. Envoyer les fichiers sur le serveur	30
4. Configurer l'installation	31
E. Installation en local sur votre ordinateur	40
1. Installer Wamp sur PC	41
2. Installer Mamp sur Mac	42
3. Transférer un site local sur un serveur	44

F. Migrer vers PrestaShop depuis une ancienne solution de e-commerce.....	44
G. Mettre à jour une ancienne version de PrestaShop	45
1. La mise à jour en 1 clic	45
2. Mise à jour manuelle.....	47

Chapitre 3 : Personnaliser l'interface

A. Premiers pas dans le Back Office.....	51
1. Le tableau de bord.....	51
a. Une interface modulable	51
b. Désactiver les données d'exemple	51
c. Les indicateurs	52
d. Choisir les menus	56
2. La recherche	58
B. Personnaliser le Front Office PrestaShop	59
1. Personnaliser les éléments graphiques	59
a. Les logos.....	61
b. Le Favicon	61
c. Le configurateur de thème	63
d. Changer le thème graphique	66
2. Structure modulaire	74
3. Gérer les modules	76
a. Changer la position d'un module	76
b. Modifier l'affichage d'un module.....	77
4. Ajouter un module	78
5. Déplacer les modules.....	78
6. Restreindre l'affichage des modules.....	80

Chapitre 4 : Préparer l'environnement de la boutique

A. Introduction	83
B. Les préférences	83
1. Les préférences générales.....	83
2. Commandes.....	84
3. Produits	85
4. Clients	88
5. SEO & URLs.....	89
6. CMS.....	91
7. Éditer une page CMS	92
a. Éditer le texte	92
b. Insérer une image.....	93

8. Images	96
a. Définir les dimensions et formats d'image	96
9. Coordonnées et magasins	98
10. Recherche	99
11. Maintenance	101
12. Géolocalisation	102
13. Préférences de l'Administration	103
C. Les paramètres avancés	105
1. Informations	105
2. Performances	105
a. Smarty	106
b. Mode debug	106
c. Fonctionnalités désactivables	106
d. CCC	107
e. Serveurs de média	107
f. Chiffrement	108
g. Cache	108
3. E-mails	109
4. Le Multiboutique	110
a. Les groupes de boutiques	110
b. Les boutiques	112
c. Configuration Multiboutique	117
5. Import	117
6. Sauvegarde de la base de données	119
7. Gestionnaire SQL	121
8. Log	122
9. Webservice	123
10. La mise à jour 1-Click Upgrade	124
D. La localisation	124
1. La configuration de base	124
a. Importer un pack de localisation	124
b. Paramètres	125
c. Localisation de la boutique	126
d. La langue de la boutique	126
2. Les langues	126
a. Ajouter une langue	127
b. Mettre une langue en service	127
3. Les zones	129
4. Pays et États	129
a. Modifier les données pour un pays	130
b. Les États	131

5. Les devises	131
a. Éditer une devise	132
b. Ajouter une devise	132
6. Taxes.....	133
a. Bien régler les taxes	133
b. Créer une taxe	134
7. Les règles (de taxes)	135
a. Éditer une règle de taxe	135
8. Les traductions	136
a. Personnaliser les traductions	136
b. Modifier ou enrichir une traduction	137
c. Ajouter ou mettre à jour une langue	137
d. Autres opérations sur les langues	138

Chapitre 5 : Organiser la logistique

A. Introduction	141
B. Les employés	141
1. Créer un nouvel employé	141
2. Les profils d'employés	143
3. Les permissions.....	144
4. Les menus.....	144
5. Merchant expertise	146
6. Le SAV	147
a. Paramétrer le SAV	147
b. Traiter une demande au SAV.....	148
7. Les contacts	150
8. Titres.....	151
C. Les modes de paiement	151
1. Restrictions des devises	151
2. Restrictions des groupes	152
3. Restrictions des pays.....	152
4. Paramétrer un module de paiement (PayPal)	152
D. Les promotions	155
1. Les règles de prix catalogue.....	155
2. Les règles de prix panier	158
E. La livraison	161
1. Réglages généraux pour le transport	161

Chapitre 6 : Construire le catalogue

A. Structurer le catalogue	169
1. Les catégories	169
a. Créer une catégorie	170
b. Organiser les catégories	171
2. Le menu	174
a. Gérer les éléments de menu	174
b. Ajouter des liens	175
c. Ajouter des images	176
3. Les marques	177
4. Les fournisseurs	179
5. Les attributs	180
6. Créer une nouvelle valeur	181
7. Les caractéristiques	182
B. Créer les produits	183
1. Les données du produit	183
a. Information	183
b. Prix	186
c. Référencement - SEO	188
d. Associations	189
e. Transport	190
f. Déclinaisons	191
g. Les quantités disponibles à la vente	193
h. Gérer les quantités sans la gestion des stocks avancée	194
i. Gérer les quantités avec la gestion des stocks avancée	196
j. Caractéristiques	205
k. Personnalisation du produit	206
l. Documents joints	208
m. Les packs produits	209

Chapitre 7 : Animer les ventes

A. Introduction	215
B. Les scènes	215
C. Les produits mis en avant	220
1. Les produits « phares »	220
2. Les nouveaux produits	221
3. Le slider	221
4. La bannière	225
5. Les blocs du configurateur de thème	225

D. Les promotions	228
1. Changer la position du module	228
E. Les mots-clés	229
1. Le nuage de tags avec le bloc mots-clés	229
F. Les nouveaux produits	231
G. Les produits déjà vus	232
H. Les ventes croisées	234
I. La navigation à facettes	235
J. Liste de cadeaux	240
K. Les favoris	243
L. La socialisation	243
M. Les commentaires clients	245
N. Le comparateur	248
O. Les infobulles produit	249

Chapitre 8 : Administration des ventes et gestion de la relation client

A. Introduction	253
B. Achat et suivi de commande	253
1. La mise en panier	253
2. La commande	254
a. Bon de réduction	255
b. Les coordonnées client	257
c. Conditions, livraison et mode de paiement	261
d. One page checkout et Guest checkout	262
3. Le suivi de commande	263
4. Les commandes côté Back Office	263
a. Les détails de la commande	264
b. Imprimer les commandes et factures	266
c. Impression des PDF	268
5. Les remboursements	270
a. Prévenir le client d'un problème	270
b. Création d'un avoir	271
c. Relancer une commande passée	276
d. Le retour produit	276
e. Les bons de livraison	278
C. Gérer la relation client	279
1. Communiquer par newsletter	279
a. Inscription à la newsletter	280
b. Exploiter les adresses des inscrits	280
c. Statistiques des newsletters	282
2. Fidéliser ses clients	282

3. Le parrainage	284
4. Suivre ses clients	288
5. Les groupes de clients	291
a. Créer un groupe	291
b. Réduction sur une catégorie	291
c. Ajouter un client à un groupe	293
6. Les statistiques	293
7. L'affiliation	295

Chapitre 9 : Étendre les fonctionnalités

A. Introduction	301
B. Les modules « standard »	301
1. Fonctionnalités tierces	302
2. Sitemap	302
3. Lutte contre la fraude	304
4. Relances clients	304
5. Notifications par e-mail	305
6. Protéger les images	306
7. Accepter le paiement à la livraison	307
8. Afficher les produits de la même catégorie	308
C. Les modules de la place de marché des add-ons PrestaShop	309
1. Les guides	311
2. Les cahiers des charges	311
3. Les modules gratuits	313
4. Les modules payants	314
D. Conclusion	316
Index	317

Chapitre 6 : Construire le catalogue

A. Structurer le catalogue	169
B. Créer les produits	183

A. Structurer le catalogue

Ne vous précipitez pas pour créer vos produits immédiatement si vos gammes sont étendues ou complexes. En commençant par réfléchir à la structure du catalogue, vous gagnerez un temps considérable au final.

Il vaut donc mieux commencer par définir les catégories de produits, puis les marques distribuées et les fournisseurs auxquels vous ferez appel. Ensuite, vous préciserez les attributs et leurs valeurs, ainsi que les caractéristiques (attributs et caractéristiques sont bien distincts).

Par la suite, lors de la création des produits, vous pourrez leur affecter tous ces éléments très rapidement.

Si par contre vous vendez peu de produits, et que ceux-ci sont simples, vous pouvez passer directement de la création des catégories à celle des produits.

1. Les catégories

➔ Dans le menu **CATALOGUE**, sélectionnez **Catégories**.

Le panneau d'administration liste les catégories. Dans le cas des exemples installés avec PrestaShop, la catégorie de base, **Femme** contient deux catégories **Hauts** et **Robes**. **Robes** contient elle-même trois sous-catégories : **Robes simples**, **Robes de soirée** et **Robes d'été**. Cette imbrication des catégories constitue l'arborescence du catalogue. Elle peut être modifiée et enrichie à tout moment.

ID	Nom	Description	Position	Affiché
4	Hauts	Choose from t-shirts, tops, blouses, short sleeves, long sleeves, tank tops, 3/4 sleeves and more. Find the cut that suits you the best!	+ 1	<input checked="" type="checkbox"/>
8	Robes	Find your favorites dresses from our wide choice of evening, casual or summer dresses! We offer dresses for every day, every style and every occasion.	+ 2	<input checked="" type="checkbox"/>

S'il est regrettable de ne pas avoir une vue synoptique de cette arborescence à ce niveau, on peut néanmoins se repérer assez facilement grâce au fil d'Ariane. Lors de la création et modification des catégories on trouvera fort heureusement un arbre des catégories.

[Accueil](#) / [Femme](#) / [Robes](#) / [Robes d'été](#)

Notez que dans les données d'exemples fournies, deux catégories portent le même nom : Hauts. Cela ne constitue aucunement un problème, car les catégories sont référencées par leur ID (numéro unique) par le système. Toutefois cela peut être une source de confusion, et ce n'est évidemment pas conseillé.

Il importe donc de bien réfléchir avant de créer les catégories car, même s'il est loisible de les changer à tout moment, cela peut se révéler assez fastidieux.

Par ailleurs, cette structure doit être définie en fonction de l'approche de vos clients et non de celle de votre gestionnaire de stock. Il est donc conseillé de la tester auprès d'un échantillonnage d'utilisateurs potentiels.

Par exemple, si vous vendez des chaussures, les catégories principales peuvent être **Homme, Femme, Enfants, Bébé**, chacune de celles-ci comprenant les sous-catégories **Sport, Ville, Détente**. À l'inverse, ne vaut-il mieux pas choisir **Sport, Ville, Détente** comme catégories de premier niveau avec, pour chacune d'elles, les sous-catégories **Homme, Femme...** Ce sont vos clients qui doivent vous donner la réponse.

Pour les commerces préexistants dans la vie réelle (« brick and mortar » dans le jargon Web), vous pouvez vous aligner sur les us et coutumes de la profession, mais quand il s'agit de vendre des produits technologiques, virtuels ou des services, ce n'est pas aussi évident.

Définissez donc toujours votre arborescence de catalogue sur papier avant de passer à l'action dans PrestaShop. Et n'oubliez pas de la tester sur vos clients.

a. Créer une catégorie

Par défaut la catégorie de départ, que l'on nomme catégorie racine (root), est **Accueil**. C'est elle qui contient toutes les sous-catégories.

Vous pouvez donc **Ajouter une nouvelle catégorie racine** au besoin, bien que dans la majorité des cas on peut tout à fait se satisfaire de la catégorie racine **Accueil** existante, d'autant qu'elle est utile à l'affichage de produits phares. Des produits qui seraient dans une autre catégorie racine ne pourraient pas être affichés en vedette sur la page d'accueil.

Nous allons donc étudier ci-après la création de catégories « normales ».

➔ Cliquez sur **Ajouter une catégorie** .

➔ Renseignez les champs suivants :

Nom : choisissez le nom le plus explicite et le plus court possible. Dans le cas d'un site multilingue, saisissez le nom pour chaque langue en cliquant sur le symbole des drapeaux respectifs. Ceci sera valable pour tous les autres champs texte.

Affichée : si l'option est active, la catégorie est visible.

Catégorie parente : par défaut, les catégories sont « filles » de la catégorie « mère » **Accueil**. Activez la catégorie parente pour imbriquer les catégories et ainsi créer l'arborescence du catalogue.

Description : la description de la catégorie est visible par vos clients. Si elle est identique au contenu de la zone **Méta description**, cela augmentera la pertinence pour les moteurs de recherche.

Image : cliquez sur **Ajouter un fichier** pour localiser et ouvrir le fichier image. Préférez une image d'ambiance plutôt qu'une photo d'un plan produit.

Balise titre : le nom de la catégorie ne suffit pas à obtenir un bon référencement. Par exemple, **Chaussures** est beaucoup trop général. Ici, vous pouvez saisir un titre plus explicatif : **Chaussures originales de grandes marques moins chères**.

Méta description : reprenez la description de la catégorie, en plus court. Cette description est présente sous le lien dans les pages de résultats des moteurs de recherche. Elle y est souvent tronquée, pensez donc à placer le plus important en début de phrase.

Méta mots-clés : saisissez les mots-clés pertinents (par exemple, les marques ou les produits phares).

URL simplifiée : vous pouvez manuellement personnaliser l'URL. Attention, le texte ne doit pas contenir d'espaces ou de tiret de soulignement _, uniquement des lettres et tirets. Par exemple : **chaussures-grandes-marques-discount**.

Accès des groupes : vous pouvez réserver l'accès de certaines catégories à des groupes de clients précis, par exemple dans le cas de ventes privilégiées. Nous verrons plus loin comment créer et gérer ces groupes.

Boutiques associées : si vous avez activé le mode Multiboutiques, choisissez les boutiques auxquelles affecter la catégorie.

➔ Pour valider les réglages, cliquez sur **Enregistrer**.



Les catégories listées peuvent être éditées en cliquant sur le bouton **Modifier** ou supprimées en cliquant sur **Supprimer** du menu déroulant. Dans ce dernier cas, la suppression d'une catégorie entraîne la suppression de tous les produits qu'elle contient et qui n'appartiennent qu'à elle (car un produit peut appartenir à plusieurs catégories). Un message d'alerte vous demandera de valider l'opération pour plus de sécurité.

Vous aurez le choix concernant les produits :

- Lier les produits à la catégorie parente (donc de ne pas les supprimer) et de les désactiver.
- Lier les produits à la catégorie parente (donc de ne pas les supprimer) sans les désactiver.
- Supprimer les produits.

QUE SOUHAITEZ-VOUS FAIRE AVEC LES PRODUITS ACTUELLEMENT LIÉS À CETTE CATÉGORIE ?

Je veux lier les produits qui n'ont pas d'autre catégorie à la catégorie parente, puis les désactiver. (Recommandé)
 Je veux lier les produits qui n'ont pas d'autre catégorie à la catégorie parente.
 Je veux supprimer les produits qui ne sont liés qu'à la catégorie que je supprime.

b. Organiser les catégories

Il est important de comprendre comment les produits peuvent être répartis dans les catégories.

Supposons que nous ayons deux produits qui ne sont dans aucune catégorie autre que celle de l'**Accueil**.

<input type="checkbox"/>	8		iPod Nano	RP-demo_1	Accueil	100,00 €	114,40 €	160	<input checked="" type="checkbox"/>	
<input type="checkbox"/>	9		iPod shuffle	RP-demo_2	Accueil	60,00 €	73,00 €	120	<input checked="" type="checkbox"/>	

➔ Nous pouvons créer une nouvelle catégorie **Accessoires** au même niveau que la catégorie **Femme** selon la procédure décrite précédemment.

ID	Nom	Description	Position	Affichée
3	Women	You will find here all woman fashion collections. This category includes all the basics of your wardrobe and much more: shoes, accessories, printed t-shirts, feminine dresses, women's jeans!	2	<input checked="" type="checkbox"/>
16	Accessoires	Amusants, indispensables... Ce sont les accessoires de votre mode.	3	<input checked="" type="checkbox"/>

Lorsqu'un article sera placé dans la catégorie **Accessoires**, il pourra également être associé à d'autres catégories comme **Accueil** (nous verrons un peu plus loin comment associer les articles à des catégories).

ASSOCIATIONS

Catégories associées

- Accueil (1 sélectionnés)
 - Femme (1 sélectionnés)
 - Hauts
 - Robes
 - Sports
 - Accessoires
 - iPods
 - Laptops
 - Accessories
 - totoche

Créer une nouvelle catégorie

Catégorie par défaut: Accessoires

Accessoires

Fabricant

À l'inverse un produit pourra appartenir à la catégorie racine **Accueil**, sans être placé dans aucune autre sous-catégorie.

<input type="checkbox"/>	8		iPod Nano	RP-demo_1	Accessoires	100,00 €	114,40 €	160	<input checked="" type="checkbox"/>	Modifier
<input type="checkbox"/>	9		iPod shuffle	RP-demo_2	Accueil	60,00 €	73,00 €	120	<input checked="" type="checkbox"/>	Modifier