

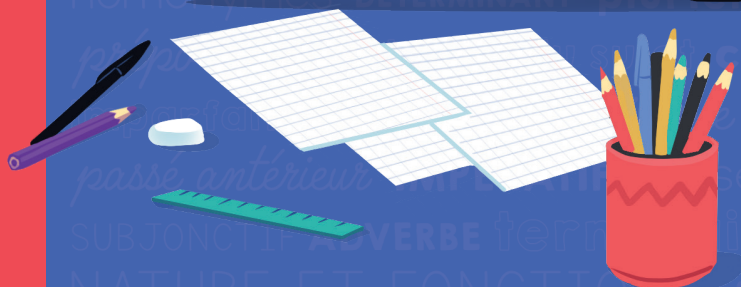
LEÇONS CM2

Sophie Wénisch-Labareyre
PROFESSEUR DES ÉCOLES

Manuel de FRANÇAIS



- GRAMMAIRE
- ORTHOGRAPHE
- CONJUGAISON
- VOCABULAIRE



Critérion



FONDATION
POUR L'ÉCOLE

L'auteur, la Fondation pour l'École et l'éditeur remercient Martine Dubois pour sa précieuse relecture.



Direction : Guillaume Arnaud
Édition : Camille Icole
Création graphique : Magali Meunier
Mise en page : Hélène Léonard
Direction de fabrication : Thierry Dubus
Fabrication : Florence Bellot

© Critérim, Paris, 2020
57, rue Gaston Tessier, CS 50061,
75 166 Paris Cedex 19
editionscriterion.com
fondationpourlecole.org

ISBN : 9782741302551
MDS : MM02551

Tous droits réservés pour tous pays.
« Loi n° 49-956 du 16 juillet 1949 sur les publications destinées à la jeunesse, modifiée par la loi n° 2011-525 du 17 mai 2011. »

CM2

Sophie Wénisch-Labareyre
PROFESSEUR DES ÉCOLES

Manuel de FRANÇAIS



**Cahier de leçons à compléter pour structurer les connaissances
en grammaire, orthographe, conjugaison et vocabulaire**

Cr**ité**ri**on**



PRÉSENTATION DE LA MÉTHODE

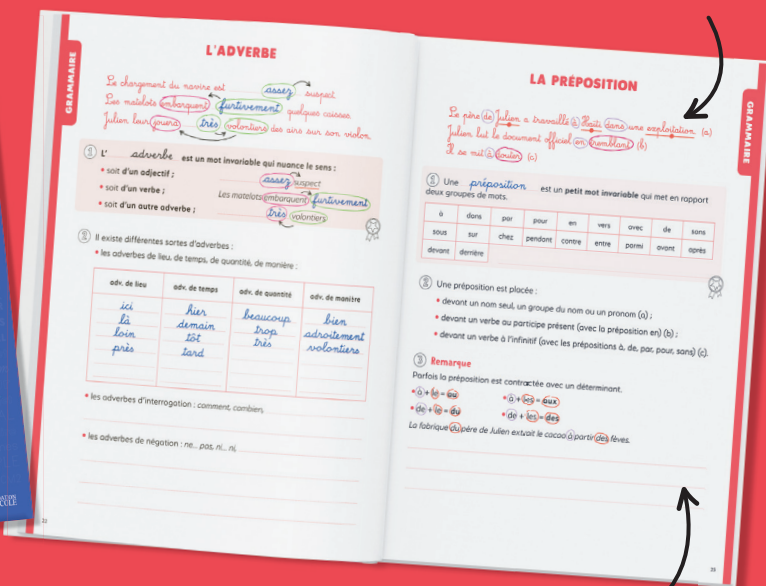
Cette méthode de français propose aux élèves une progression simple, visuelle, complète et efficace, du CE1 au CM2, pour l'apprentissage des notions de **grammaire**, d'**orthographe**, de **conjugaison** et de **vocabulaire**. Elle se compose, pour chaque niveau, d'un manuel de leçons et d'un **cahier d'exercices d'application**.

Cette méthode repose principalement sur l'utilisation d'un **code couleur** permettant de différencier – et de superposer si besoin – la **nature** grammaticale des mots et leur **fonction**. En invitant l'élève à compléter le livret au fil des apprentissages, elle favorise l'appropriation des notions développées dans le manuel.

MANUEL DE LEÇONS



Un **code couleur** efficace



Une **leçon** à compléter

CARNET D'EXERCICES



Le **cahier d'exercices** permet de mettre en application chaque leçon.

Pour mettre l'élève en confiance, les apprentissages se construisent étape par étape au cours des quatre années du primaire.

Chaque degré complète le précédent pour parvenir, en fin de CM2, à la maîtrise totale des notions requises par les programmes.



COMMENT UTILISER LE MANUEL ?

Une méthode progressive

La progression de français suit un **rythme hebdomadaire** à raison de :

- une leçon de grammaire ;
- une leçon d'orthographe ;
- une leçon de conjugaison ;
- une leçon de vocabulaire.

La progression se déroule sur **30 semaines** : cette souplesse permet des révisions et des évaluations régulières au gré de l'enseignant. Les **progressions par niveau** sont téléchargeables sur le site criteron.fr.

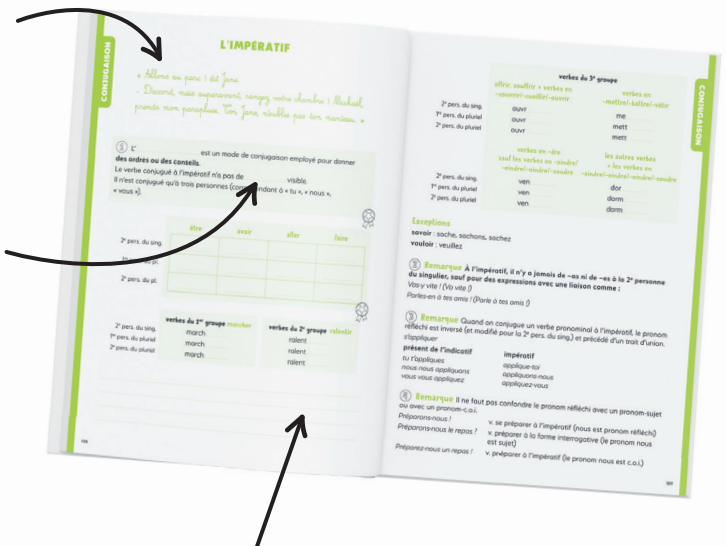
La leçon type

Chaque leçon débute par un **extrait littéraire** en exergue sur lequel l'élève va exercer sa réflexion : construction de la phrase, nature et fonction des mots...

Lorsque l'objet de la leçon est bien compris, **l'élève est invité à compléter le livret avec quelques mots-clefs de la leçon.**

Puis il effectue le **codage couleur** qui lui permet de visualiser la construction de la langue française et de se familiariser toujours plus avec elle.

Des emplacements vierges (lignes en pointillés) permettent à l'enseignant de personnaliser son cours, en donnant d'autres exemples ou des compléments d'informations, en collant des fiches de vocabulaire, etc..



Visualiser l'apprentissage

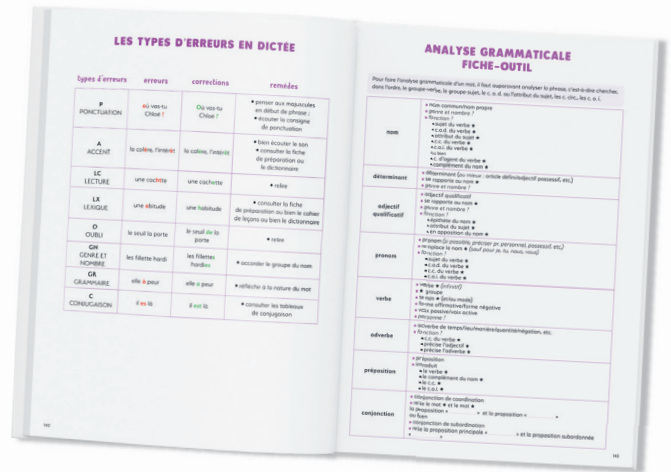
L'essentiel de la leçon figure dans un **encadré de couleur** avec une **étoile**. Lorsque la leçon a été étudiée, **l'élève colorie l'étoile**.

Chaque point d'attention porte également un **numéro qui peut être colorié**. Ainsi, d'un seul coup d'œil, l'enfant repère les notions déjà vues...



LES FICHES OUTILS

Regroupées à la fin du manuel, les fiches outils permettent à l'élève de se repérer à tout moment dans l'analyse de son travail, dans la correction des erreurs en dictée ou pour l'analyse grammaticale.



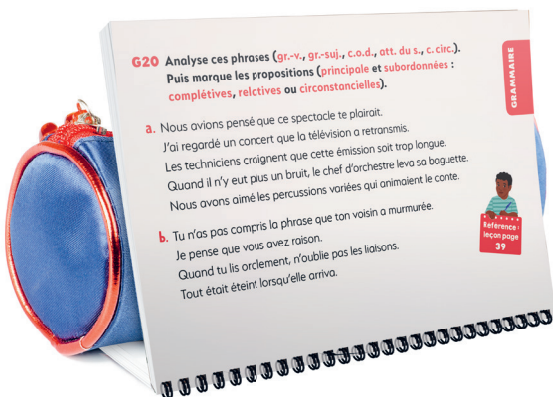
COMMENT UTILISER LE CARNET D'EXERCICES ?

Les exercices sont présentés – par deux exercices jumeaux en général – dans l'ordre de la progression et numérotés pour que l'élève se repère aisément : **G01** exercices d'orthographe à faire dans la première semaine, **G02** exercices de grammaire à faire dans la deuxième semaine, **C12** exercices de conjugaison à faire dans la douzième semaine, etc.

Pour une meilleure mémorisation, **il est conseillé de laisser un temps entre les deux exercices jumeaux et leurs corrections respectives** : un exercice en classe, corrigé le lendemain, et l'autre exercice quelques jours plus tard (en devoir ou en révision par exemple).

L'importance de l'écrit

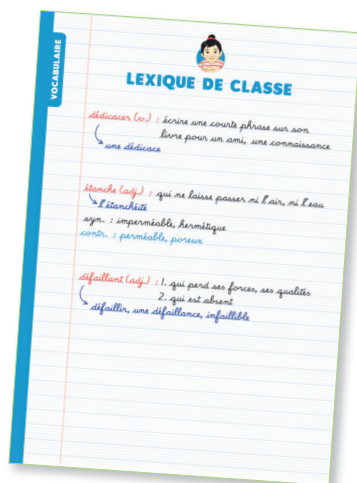
L'écriture favorise l'assimilation des différentes notions de français. Les exercices proposés sont volontairement courts pour que l'élève ne se contente pas de compléter un « texte à trous » mais écrive des phrases complètes sans éprouver de lassitude. Néanmoins tous les points de la leçon sont traités !





LES RESSOURCES PÉDAGOGIQUES

Les professeurs trouveront sur le site **critérium.fr** un grand nombre de documents complémentaires, et notamment des **exercices supplémentaires**, des **conseils** pédagogiques, une méthode pour la **dictée** ainsi que des **fiches de vocabulaire** classés par thèmes, **des listes de mots** réguliers ou irréguliers pour animer les activités en classe.



DANS LA MÊME COLLECTION





Cher élève,

Chaque jour à l'école, tu apprends beaucoup de choses grâce à ton enseignant.

Dans les classes de l'école primaire, ce que tu lis et ce que tu écris est exprimé dans la langue française. Cette langue a une longue histoire, elle obéit à des règles, elle est parfois capricieuse mais elle est extrêmement riche et précise et elle permet à des millions de personnes dans le monde de se comprendre.

Toi aussi, grâce à ton école, grâce à ta famille, tu fais partie de cette longue chaîne de gens qui utilisent le français : mais, si tu veux être compris, tu devras respecter les règles de cette langue.

Le *Manuel de français* est fait pour te guider dans ton travail d'apprentissage des règles du français : tu ne perdras pas ton temps, car les notions de grammaire que tu apprends pour bien maîtriser le français te seront indispensables pour apprendre les langues étrangères.

Tu seras récompensé de ton travail et de tes efforts lorsque tu découvriras que la qualité de ton langage t'ouvre les portes vers de nouvelles connaissances, vers de nouvelles personnes, vers une vie d'adulte passionnante.

**BON
TRAVAIL !**



SOMMAIRE

GRAMMAIRE.....	12	ORTHOGRAPHE LEXICALE	44
La nature des mots	14	À quoi sert l'orthographe ?	46
Tableau général simplifié	15	Mots et locutions invariables	47
Le nom	16	L'infinitif des verbes du 3 ^e groupe	48
Le déterminant	17	Le pluriel des noms	49
L'adjectif qualificatif	18	Le féminin des adjectifs	50
Le verbe	20	Le pluriel des adjectifs	51
Le pronom	21	Les adjectifs de couleur	52
L'adverbe	22	Les noms composés	53
La préposition	23	Les valeurs de -x-	54
La conjonction	24	-ti- ou -si-	55
La fonction des groupes de mots	25	Les noms masculins terminés en [e]	56
Tableau général simplifié	26	Les noms féminins terminés en [e]	57
Le groupe-verbe	27	Les adjectifs terminés en [ã]	58
Le groupe-sujet	28	Les mots commençant par in-, im-, il-, ir-	59
Le complément d'objet direct	29	Les adverbes terminés en -ment	60
L'attribut du sujet	30	Les homonymes	61
Les compléments circonstanciels	31	ORTHOGRAPHE GRAMMATICALE 62	
Le complément d'objet indirect	32	à/a/as	64
Le complément du nom	33	et/es/est	64
Les fonctions de l'adjectif	34	son/sont	64
La phrase	35	ou/où	65
Les formes de phrases	36	ont/on/on n'	65
Les types de phrases	37	ce/se	65
La voix active/la voix passive	38	peu/peux/peut	66
Les propositions	39	la/l'a/l'as/là/las	66
La ponctuation	42	leur/leurs	67
En fin de ligne	43	ses/ces/s'est/c'est/sais/sait	67

quel/quels/quelle/quelles/qu'elle/qu'elles	68
tout/tous/toute/toutes	69
si/s'y/-ci/scie	70
sans/s'en/sens/sent/cent/sang	70
Quand écrire un verbe à l'infinitif ?	71
Verbe conjugué ou nom au masculin ?	72
Accord du participe passé	
avec le c.o.d.	73
Accord du participe passé :	
tableau récapitulatif	74
Accord des adjectifs	
avec plusieurs noms	75
Accord des noms sans déterminant	76

CONJUGAISON..... 78

Qu'est-ce que la conjugaison ?	80
Les temps et les modes des verbes	81
Le présent	82
Le passé composé	88
Le passé composé avec l'auxiliaire être	90
L'imparfait	92
Le plus-que-parfait	94
Le passé simple	96
Le passé antérieur	98
Le futur	100
Le futur antérieur	102
Le mode subjonctif	104
Le mode conditionnel	106
L'impératif	108
Les verbes pronominaux	110
Le participe présent	112

VOCABULAIRE..... 113

À quoi sert le vocabulaire ?	114
Les familles de mots	115
Que nous indique le dictionnaire ?	116
Les noms génériques	118
Les synonymes	119
Le sens propre/le sens figuré	120
Les niveaux de langage	121
Interjections/onomatopées	121
Les expressions comparatives	122
Dictons et proverbes	123
Autour de thèmes	124
Lexique de la classe	134



FICHES OUTILS..... 140

Alphabet	141
Alphabet phonétique international	141
Abréviations	141
Les types d'erreurs en dictée	142
Analyse grammaticale	143

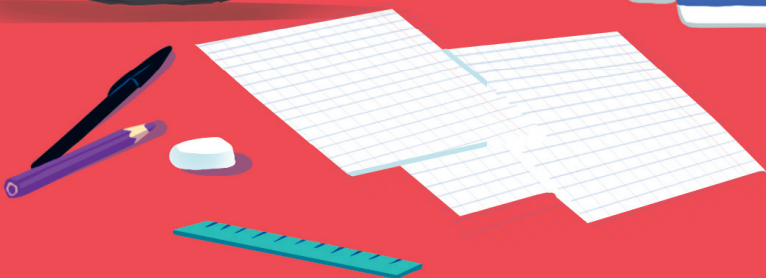
GRAMMAIRE



VERBES

NOMS

FONCTIONS





**POUR T'ENTRAÎNER
AVEC TON CARNET
D'EXERCICES**



LA NATURE DES MOTS 14

Tableau général simplifié 15

Le nom 16

Le déterminant 17

L'adjectif qualificatif 18

Le verbe 20

Le pronom 21

L'adverbe 22

La préposition 23

La conjonction 24

G2

G4

G5

G6

G23

G22

G14

G11

G13

G16

LA FONCTION

DES GROUPES DE MOTS 25

Tableau général simplifié 26

Le groupe-verbe 27

Le groupe-sujet 28

Le complément d'objet direct 29

L'attribut du sujet 30

Les compléments circonstanciels 31

Le complément d'objet indirect 32

Le complément du nom 33

Les fonctions de l'adjectif 34

G1

G1

G7

G8

G9

G10

G19

G17

LA PHRASE 35

Les formes de phrases 36

Les types de phrases 37

La voix active/la voix passive 38

Les propositions 39

La ponctuation 42

En fin de ligne 43

G3

G25

G18

G15

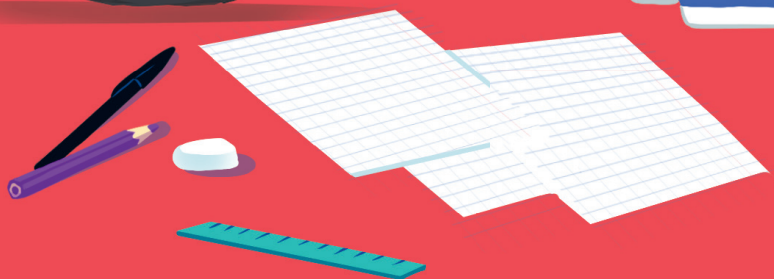
G20

G21

G24

G12

**LA NATURE
DES MOTS**



LA NATURE DES MOTS : TABLEAU GÉNÉRAL SIMPLIFIÉ

Dans toutes les phrases, **chaque mot** peut être classé selon **sa nature** :

nature	code couleur	définition, exemples	leçon
nom	souligné et pointé en orange	Le nom désigne une personne, un animal ou une chose. <i>un violoniste, un coléoptère, un porte-clés</i>	p. 16
déterminant	entouré en orange	Le déterminant détermine le genre et le nombre du nom. <i>son opération, quelques personnes, ce travail</i>	p. 17
adjectif qualificatif	souligné en orange	L' adjectif précise le nom (particularités, qualités, défauts, etc.). <i>un grand skieur autrichien</i>	p. 18
verbe	entouré en rouge	Le verbe exprime une action ou un état. Il se conjugue. <i>Elles se ravisent. Nous avons réussi. Tu es là.</i>	p. 20
pronom	entouré en jaune	Le pronom remplace un nom pour éviter les répétitions. <i>Elle les regarde. Vous en parlez. Je leur prête le mien.</i>	p. 21
adverbe	entouré en vert	L' adverbe , invariable, nuance le sens d'un verbe, d'un adjectif, d'un autre adverbe. <i>Nous travaillons bien. Il lit un roman très connu.</i>	p. 22
préposition	entouré en violet	Une préposition est un petit mot invariable qui met en rapport deux groupes de mots. <i>un sac à dos, un sac de voyage, une machine à coudre</i>	p. 23
conjonction	entouré en marron	La conjonction , invariable, sert à faire la jonction entre deux groupes de mots. <i>jaune et rouge, fromage ou dessert</i>	p. 24

LE NOM



① **Un** désigne une personne, un animal, une chose (concrète ou abstraite).

.....

② **Nom commun ou nom propre**

Un nom désigne une personne, un animal ou un lieu particulier. Il porte toujours une majuscule.

Jeanne, Médor, la France,

Un nom désigne une personne, un animal ou une chose en la nommant de façon générale.

un prénom, le labrador, un pays,

③ **Le genre du nom**

Un nom est si le déterminant peut être « un » (ou bien si on peut remplacer ce nom par « il » ou « ils »).

.....

Un nom est si le déterminant peut être « une » (ou bien si on peut remplacer ce nom par « elle » ou « elles »).

.....

④ **Le nombre du nom**

Un nom au désigne une seule personne, un seul animal, une seule chose.

.....

Un nom au désigne plusieurs personnes, plusieurs animaux, plusieurs choses.

.....

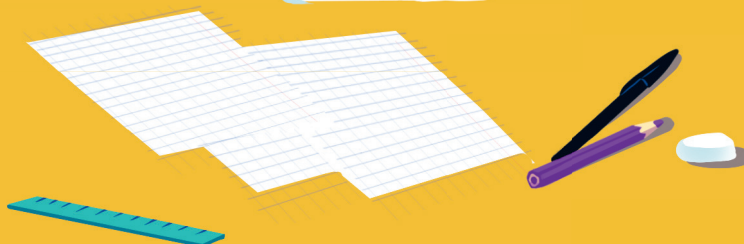
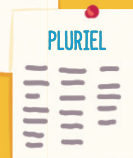
LE DÉTERMINANT

Un est un mot qui est toujours placé **devant un nom**.
Il sert à déterminer **le genre et le nombre** de ce nom.



	masculin singulier	féminin singulier	pluriel (m. et f.)
articles définis mélange œil hexagone (devant voyelle ou h muet) peinture affiche harmonie (devant voyelle ou h muet) cadres toiles
articles indéfinis pinceau feuille tons teintes beaux modèles
articles contractés	un travail pinceau la couleur carton		une vente enchères la précision traits
adjectifs démonstratifs dessin essai homme (devant voyelle ou h muet) gomme tableaux
adjectifs possessifs tablier tablier tablier tablier tablier tablier blouse blouse blouse blouse blouse blouse (devant voyelle ou h muet) affaires affaires affaires affaires affaires affaires
adjectifs interrogatifs ou exclamatifs pinceau ? parfum ! brosse ? odeur ! portraits ? dessins ! couleurs ? odeurs !
adjectifs indéfinis le groupe jour défaut la classe semaine erreur les croquis les esquisses visiteurs visiteuses détails
adjectifs numériques kilo minute minutes

ORTHOGRAPHE LEXICALE



À quoi sert l'orthographe ?	46
Mots et locutions invariables	47
L'infinitif des verbes du 3 ^e groupe	48
Le pluriel des noms	49
Le féminin des adjectifs	50
Le pluriel des adjectifs	51
Les adjectifs de couleur	52
Les noms composés	53
Les valeurs de -x-	54
-ti- ou -si-	55
Les noms masculins terminés en [e]	56
Les noms féminins terminés en [e]	57
Les adjectifs terminés en [ã]	58
Les mots commençant par in-, im-, il-, ir-	59
Les adverbes terminés en -ment	60
Les homonymes	61



**POUR T'ENTRAÎNER
AVEC TON CARNET
D'EXERCICES**



- O2
- O4 O5 O6
- O12 O13
- O16
- O1
- O14
- O8
- O11
- O7
- O3
- O9 O10
- O15

À QUOI SERT L'ORTHOGRAPHE ?

L'orthographe est une sorte de **code** d'écriture.

Quand chacun respecte le code de l'orthographe, on se comprend mieux.



l' du stylo

l' du bateau

le de la peau

le de pêche

le rôti de

Le chien dans sa niche.

Le poulet dans le four.

Conseils pour progresser en orthographe

- Quand je **recopie** un texte, je suis **très attentif** pour ne pas faire d'erreurs de copie.
- Lorsque **j'apprends** un mot nouveau, je l'écris au moins **trois fois** sur un cahier de brouillon ; je peux aussi l'épeler.
- Lorsque **j'apprends** l'orthographe des mots, je m'organise pour pouvoir en faire **plusieurs brèves révisions**.

MOTS ET LOCUTIONS INVARIABLES

Mots

①

ailleurs
ainsi
alors
après
assez
au-dessus
aujourd'hui
auparavant
auprès
aussi
aussitôt
autant
autour
autrefois
avant
avec
beaucoup
bien
bientôt
car
cependant
certes
chaque
chez

②

ci-contre
ci-dessus
ci-dessous
combien
comme
comment
dans
davantage
debout
dedans
dehors
déjà
demain
depuis
derrière
désormais
dessous
dessus
devant
donc
dont
dorénavant
durant
encore

③

enfin
ensemble
ensuite
entre
envers
exprès
guère
hélas
hier
hormis
ici
jamais
là
là-bas
loin
longtemps
lorsque
maintenant
mais
malgré
mieux
moins
néanmoins
or

④

ou
parfois
parmi
partout
pendant
peu
peut-être
plus
plusieurs
plutôt
pour
pourquoi
pourtant
près
presque
puis
puisque
quand
quelquefois
quiconque
rien
sans
sauf
selon

⑤

sinon
sitôt
soudain
sous
souvent
sur
surtout
tant
tantôt
tard
tellement
tôt
toujours
toutefois
très
trop
vers
voici
voilà
volontiers
vraiment

Les mots soulignés ont des homonymes.

Locutions

⑥

en dessous
à peu près
peu à peu
un peu
sous peu
depuis peu

⑦

jusqu'à
jusqu'où

est-ce que
qui est-ce qui
qu'est-ce que

tant pis
tant mieux

⑧

au fur et à mesure
de temps en temps
de temps à autre

n'importe qui
n'importe où
n'importe quand

⑨

dès que
tandis que
parce que

tout à coup
tout à fait
tout à l'heure
tout de suite

d'abord
d'accord
d'habitude

⑩

afin de
afin que
grâce à
quant à

hors de
lors de
dès lors

à peine
à travers

ORTHOGRAPHE GRAMMATICALE



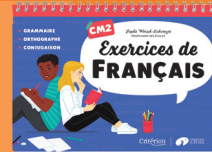
LEUR/LEURS

SI/S'Y

TOUS/TOUT



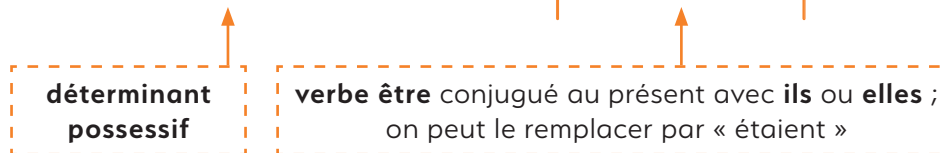
**POUR T'ENTRAÎNER
AVEC TON CARNET
D'EXERCICES**



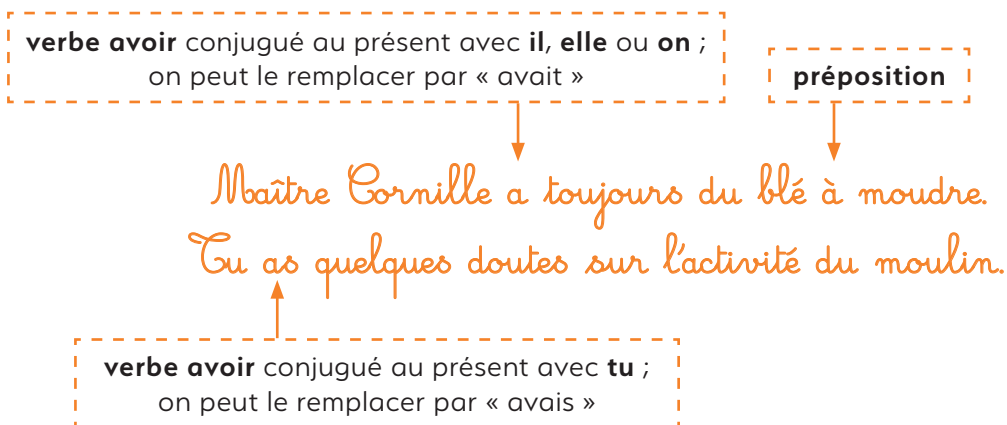
à/a/as	64	OG1
et/es/est	64	OG1
son/sont	64	OG1
ou/où	65	OG1
ont/on/on n'	65	OG1
ce/se	65	OG1
peu/peux/peut	66	OG3
la/l'a/l'as/là/las	66	OG5
leur/leurs	67	OG2
ses/ces/s'est/c'est/sais/sait	67	OG7
quel/quels/quelle/quelles/qu'elle/ qu'elles	68	OG8
tout/tous/toute/toutes	69	OG13
si/s'y/-ci/scie	70	OG10
sans/s'en/sens/sent/cent/sang	70	OG12
Quand écrire un verbe à l'infinitif ?	71	OG4
Verbe conjugué ou nom au masculin ?	72	OG6
Accord du participe passé avec le c.o.d.	73	OG9
Accord du participe passé :		
tableau récapitulatif	74	OG11
Accord des adjectifs avec plusieurs noms	75	
Accord des noms sans déterminant	76	OG14

SON/SONT

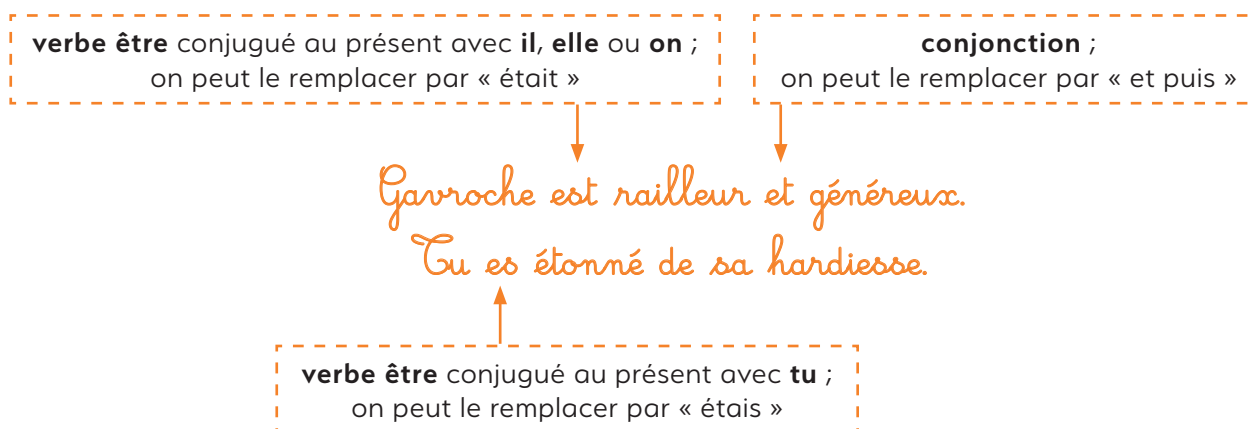
L'écrivain s'installe dans son moulin : les lapins sont surpris !



A/AS/À



EST/ES/ET



OU/OÙ

Sais-tu où se situe l'Alaska : en Amérique ou en Asie ?

indique un lieu
(ou un moment)

conjonction qui indique un choix ;
on peut le remplacer par « ou bien »

ONT/ON/ON N'

auxiliaire avoir
conjugué au présent avec **ils, elles** ;
on peut le remplacer par « avaient »

pronom (3^e pers. du sing.) ;
il est sujet d'un verbe,
on peut le remplacer par « il »

Les élèves ont compris la consigne : quand on discute,
on n'interrompt pas les camarades qui ont la parole.

pronom + adverbe de négation ;
on peut le remplacer par « il n'... »

verbe avoir
conjugué au présent avec **ils, elles** ;
on peut le remplacer par « avaient »

CE/SE

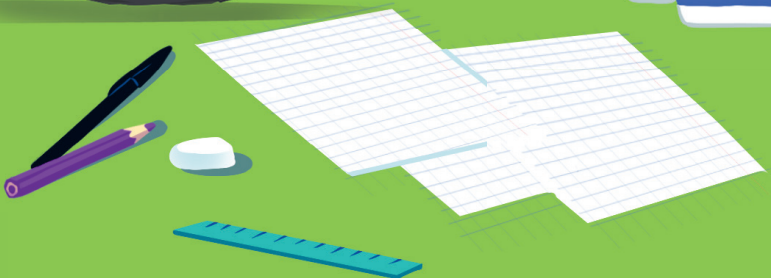
déterminant démonstratif
placé devant un nom m. sing.

pronom réfléchi,
fait partie du
verbe pronominal

Suite à ce pari extravagant, Philéas se prépare :
ce sera le premier tour du monde en 80 jours !

pronom démonstratif
signifiant « ceci » ou « cela »

CONJUGAISON



**POUR T'ENTRAÎNER
AVEC TON CARNET
D'EXERCICES**



Qu'est-ce que la conjugaison ?	80
Les temps et les modes des verbes	81
Le présent	82
Le présent : les terminaisons des verbes du 3 ^e groupe	84
Le présent : les irrégularités des verbes du 3 ^e groupe	86
Le passé composé	88
Le passé composé avec l'auxiliaire être	90
L'imparfait	92
Le plus-que-parfait	94
Le passé simple	96
Le passé antérieur	98
Le futur	100
Le futur antérieur	102
Le mode subjonctif	104
Le mode conditionnel	106
L'impératif	108
Les verbes pronominaux	110
Le participe présent	112

C1

C1

C2 C25

C3 C25

C4 C25

C6

C7

C8 C11

C13 C14

C11 C12

C9 C23

C21 C23

C17 C19 C20 C25

C15 C16 C23

C10

C5

Révisions générales
C18 C22 C24 C26

QU'EST-CE QUE LA CONJUGAISON ?

Les verbes se transforment selon les personnes de conjugaison :

tu bricol....., vous bricol....., ils bricol.....

Les verbes se transforment selon les temps de conjugaison :

Aujourd'hui, je dessin..... Hier, je dessin..... Demain, je dessin.....

La conjugaison sert à modifier les verbes selon leur personne de conjugaison, leur mode et leur temps.



Pour conjuguer un verbe, je dois :

① **retrouver son infinitif grâce à la formule « il faut... » ;**

elle buvait « il faut... boire » c'est le verbe

Un infinitif se termine par -er, -ir, ou -re.

② **classer le verbe selon son groupe ;**

- infinitif terminé par **-er** → **1^{er} groupe**
- infinitif terminé par **-ir** et qui forme « nous -issons » au présent → **2^e groupe**
- infinitif terminé par **-ir** (mais ne formant pas « nous -issons » au présent), infinitif terminé par **-re** → **3^e groupe**
- verbes être, avoir, aller, faire → conjugaison particulière

③ si le verbe est du **1^{er} groupe** ou du **2^e groupe** (pour les temps simples) :

- prendre le **radical** du verbe (c'est la partie du verbe sans -er ou -ir) ;
- accoler la **terminaison** (en rouge dans les tableaux) qui correspond au temps, au mode et à la personne de conjugaison :

mode	temps	infinitif	sujet	radical	terminaison
<i>indicatif</i>	<i>présent</i>	<i>colorier</i>	<i>tu</i>	<i>colori</i>	<i>tu colories</i>
.....
.....

④ si le verbe est du **3^e groupe**, il faut utiliser les tableaux qui servent de modèle. (Voir pages suivantes.)

⑤ Pour trouver la personne de conjugaison, on remplace le groupe-sujet par un pronom personnel il(s) ou elle(s).

LES TEMPS ET LES MODES DES VERBES

① Le verbe est employé avec différents modes, selon les phrases :

• **les modes non conjugués :**

- infinitif *avoir, être, venir, prendre, offrir*
- participe présent *ayant, _____, venant, _____, _____*
- participe passé *eu, _____, venu, _____, _____*

• **les modes conjugués.**

② **Les modes conjugués sont :**

- l'indicatif p. 84 à 104 ;
- l'impératif p. 110 ;
- le subjonctif p. 106 ;
- le conditionnel p. 108.

③ **Les temps de conjugaison sont** (pour l'indicatif) :

- les temps simples :
le présent, l'imparfait, le futur, le passé simple ;
- les temps composés (avec un auxiliaire) :
le passé composé, le plus-que-parfait, le futur antérieur, le passé antérieur.

④ Quand les verbes « **avoir** » et « **être** » sont utilisés pour construire les **temps composés**, on les appelle alors des **auxiliaires**.



À quoi sert le vocabulaire ?	114
Les familles de mots	115
Que nous indique le dictionnaire ?	116
Les noms génériques	118
Les synonymes	119
Le sens propre/le sens figuré	120
Les niveaux de langage	121
Interjections/onomatopées	121
Les expressions comparatives	122
Dictons et proverbes	123
Autour de thèmes	124
Lexique de la classe	134

VOCABULAIRE



À QUOI SERT LE VOCABULAIRE ?

une maison

- un pavillon ?
- une baraque ?
- un manoir ?
- un immeuble ?
- un chalet ?

.....
.....

un sentiment

- la peur ?
- la joie ?
- l'admiration ?
- l'appréhension ?
- le soulagement ?

.....
.....

un cours d'eau

- un fleuve ?
- un torrent ?
- une rivière ?
- un ruisseau ?

.....
.....

.....

.....
.....
.....
.....
.....

.....

.....
.....
.....
.....

Si je connais beaucoup de mots de, mon expression sera plus et plus



LES FAMILLES DE MOTS



À partir d'un mot appelé « mot-racine », on peut former d'autres mots de la même

Devant le mot-racine, on peut accoler un

Derrière le mot-racine, on peut accoler un

..... <i>finir</i> <i>porter</i>
..... <i>fin</i> <i>port</i>
..... <i>fin</i> <i>port</i>
..... <i>fin</i> <i>port</i>
..... <i>fin</i> <i>port</i>
..... <i>fin</i> <i>port</i>
..... <i>fin</i> <i>port</i>
..... <i>fin</i> <i>port</i>

famille de mots
famille de mots
famille de mots

Remarques

- Certains mots se ressemblent mais n'appartiennent pas à la même famille.

terrible n'est pas de la même famille que *terrain*

corbeille n'est pas de la même famille que *corbeau*

- Certains mots sont de la même famille même si l'orthographe du mot-racine n'est pas identique. Cela s'explique souvent par l'histoire du mot.

couleur est de la même famille que *coloris*

main est de la même famille que *manuel*

FICHES OUTILS



L'alphabet	141
Alphabet phonétique international	141
Abréviations	141
Les types d'erreurs en dictée	142
Analyse grammaticale	143

ALPHABET

A	a	À	à
B	b	Ɓ	ɓ
C	c	Ĉ	ĉ
D	d	Ď	ď
E	e	Ě	ě
F	f	Ƒ	ƒ
G	g	Ĝ	ĝ
H	h	Ĥ	ĥ
I	i	İ	ı
J	j	Ĵ	ĵ
K	k	Ƙ	ƙ
L	l	Ľ	ľ
M	m	Ɔ	ɔ
N	n	Ɲ	ɲ
O	o	Ȯ	ȯ
P	p	Ɔ	ɔ
Q	q	Ɔ	ɔ
R	r	Ɔ	ɔ
S	s	Ɔ	ɔ
T	t	Ɔ	ɔ
U	u	Ɔ	ɔ
V	v	Ɔ	ɔ
W	w	Ɔ	ɔ
X	x	Ɔ	ɔ
Y	y	Ɔ	ɔ
Z	z	Ɔ	ɔ

ALPHABET PHONÉTIQUE INTERNATIONAL

[a] comme dans *date*
 [ɑ] comme dans *pâte*
 [ə] comme dans *gredin*
 [e] comme dans *pré*
 [ɛ] comme dans *mère*
 [i] comme dans *rire*
 [j] comme dans *yeux*
 [œ] comme dans *peur*
 [ø] comme dans *lieu*
 [o] comme dans *rose*
 [ɔ] comme dans *note*
 [y] comme dans *pur*
 [u] comme dans *trou*
 [w] comme dans *oui*
 [ã] comme dans *manger*
 [ɛ̃] comme dans *matin*
 [œ̃] comme dans *lundi*
 [ɔ̃] comme dans *saison*

[b] comme dans *bon*
 [d] comme dans *déjà*
 [f] comme dans *froid*
 [g] comme dans *gare*
 [k] comme dans *car*
 [l] comme dans *loup*
 [m] comme dans *main*
 [n] comme dans *non*
 [p] comme dans *par*
 [ʀ] comme dans *raton*
 [s] comme dans *sol*
 [t] comme dans *tas*
 [v] comme dans *ver*
 [z] comme dans *zéro*
 [ʃ] comme dans *chat*
 [ʒ] comme dans *jardin*
 [ɲ] comme dans *agneau*
 [ŋ] comme dans *smoking*

ABRÉVIATIONS

v.....	verbe
n.....	nom
n. c.....	nom commun
n. pr.....	nom propre
dét.....	déterminant
adj.....	adjectif
pron.....	pronom
adv.....	adverbe
m.....	masculin
f.....	féminin
sing.....	singulier
pl.....	pluriel
gr.-v.....	groupe-verbe
gr.-suj.....	groupe-sujet
c.o.d.....	complément d'objet direct
att. du s.....	attribut du sujet
c. circ.....	complément circonstanciel
c.o.i.....	complément d'objet indirect
gr.....	groupe
ép.....	épithète
att.....	attribut
part. passé.....	participe passé
aux.....	auxiliaire

Une méthode simple, progressive et efficace pour structurer les connaissances en grammaire, orthographe, conjugaison et vocabulaire.



Disponible dans la même collection : un carnet d'exercices pour mettre en application les différents apprentissages.

Des notions précises, pour maîtriser les bases du collège.



Une présentation aérée, pour une lecture et une mémorisation rapides.

Un exemple littéraire adapté aux élèves de CM2.

Une leçon à compléter, favorisant ainsi l'appropriation des notions essentielles.

➤ Sur le site **critereion.fr**, des outils pédagogiques et des exercices supplémentaires.

➤ Une collection complète pour tout le primaire :

Criterion



FONDATION POUR L'ÉCOLE



13,90 € France TTC
editionscritereion.fr
fondationpourlecole.org

