

ELISA BRUN, ARCHITECTE
ET DÉCORATRICE D'INTÉRIEUR

DESSINER SES PROJETS DÉCO

DE L'IDÉE À LA
RÉALISATION



SOMMAIRE

› INTRODUCTION _ 4

1.

L'idée de départ _ 8

- › 1.1. DÉCRIRE SES BESOINS _ 10
- › 1.2. DÉFINIR LES GRANDES LIGNES
DU PROJET _ 14

2.

L'inspiration _ 16

- › 2.1. DÉFINITION DU STYLE _ 18
 - 2.1.1. Qu'est-ce qu'un style décoratif? _ 18
 - 2.1.2. Définir un style décoratif _ 22
- › 2.2. CHOIX DES MATÉRIAUX ET COULEURS _ 24
 - 2.2.1. Les textures et matières _ 24
 - Comment représenter les textures _ 26
 - 2.2.2. Qu'est-ce que la couleur? _ 42
 - 2.2.3. Contrastes et harmonies colorées _ 46
 - Exercice d'application _ 50
- › 2.3. SYNTHÉTISER SES IDÉES À L'AIDE D'UN
MOODBOARD OU PLANCHE D'INSPIRATION _ 52
 - 2.3.1. Définition _ 52
 - 2.3.2. Réalisation _ 53
 - 2.3.3. Exercice d'application _ 56

3.

La réalisation des croquis et dessins _ 58

- › 3.1. QUELQUES NOTIONS _ 60
 - 3.1.1. Croquis, dessin, quelles différences? _ 60
 - 3.1.2. Le choix du matériel _ 64
 - Les crayons _ 64
 - La mise en couleurs _ 70
 - Les supports _ 82
 - Les outils complémentaires _ 84
 - 3.1.3. Les techniques de base _ 86
 - Le dessin au crayon _ 86
 - Dessiner les zones d'ombre _ 93
 - Les dégradés au feutre à alcool _ 100
 - 3.1.4. Exercices d'application _ 102
- › 3.2. DESSINER À LA MAIN _ 104
 - 3.2.1. Le dessin en 2D ou dessin technique _ 104
 - 3.2.2. Le dessin en 3D ou axonométrie _ 114
 - 3.2.3. Perspectives et points de fuite _ 116
 - Notions de base _ 116
 - La perspective centrale - 118*
 - La perspective oblique ou à deux points de fuite - 120*
 - La perspective à trois points de fuite - 121*

4. **La recherche de solutions adaptées selon l'ampleur du projet _ 164**

- › 4.1. INTRODUCTION _ 166
- › 4.2. LE DIY _ 167
- › 4.3. LA LISTE DES TRAVAUX ET LE DESCRIPTIF TRAVAUX _ 171
- › 4.4 LA CONSULTATION DES ENTREPRISES _ 174

5. **Faire appel à un architecte / décorateur d'intérieur _ 178**

- › 5.1. DÉFINITIONS _ 180
- › 5.2. SPÉCIFICITÉS ET AVANTAGES _ 182

- › CONCLUSION _ 188

Construire une perspective en 3D - 124
Placer les éléments de construction - 124
Dessiner le mobilier et les accessoires - 129
Appliquer les couleurs aux feutres - 136

3.2.4. Mise en pratique pour une surface complète _ 140

› 3.3. UTILISER UN LOGICIEL SPÉCIALISÉ : SKETCHUP _ 142

3.3.1. Les bases _ 143

Les outils de base sous Sketchup _ 144

Les fonctions complémentaires _ 146

3.3.2. Réaliser un plan technique _ 148

3.3.3. Réaliser un objet en 3D _ 151

Généralités _ 151

Utiliser les banques d'objets _ 155

Créer ses propres objets _ 157

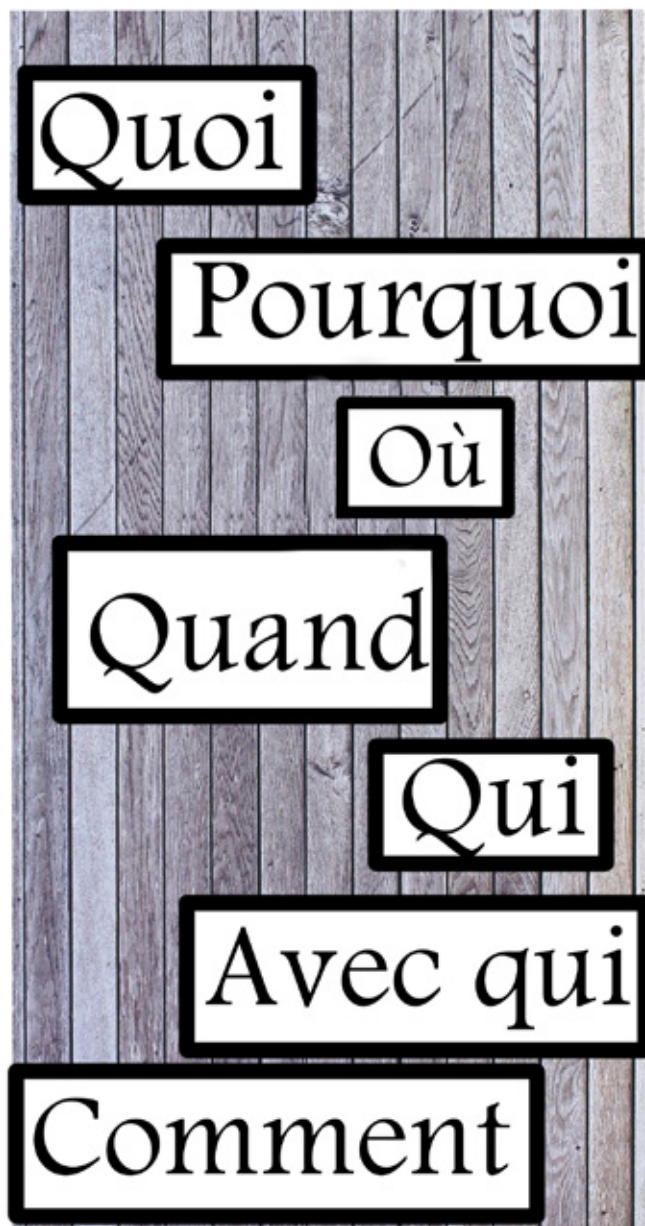
Exemples de réalisations de vues en 3D sous Sketchup - 158

3.3.4. Exercices d'application _ 162

- qu'aimez-vous comme association de matières (lin, fibres, artisanat...) ?
- quels matériaux souhaiteriez-vous utiliser (écologie, démarche éco-responsable...) ?
- quelle priorité donnez-vous à chaque point soulevé lors de votre questionnement ?
- comment pouvez-vous avancer sur votre idée pour lui définir un cadre structuré et réaliste ?
- comment pouvez-vous communiquer votre projet pour qu'il soit compréhensible par les principaux interlocuteurs (croquis, planche d'ambiance, etc.) ?
- etc.

Ces questionnements vous permettront de vous approprier votre projet et d'être acteur de celui-ci, en vous interrogeant sur les objectifs, la façon dont vous pouvez le mener à bien, de quelle façon vous pouvez enrichir votre idée de départ, comment visualiser et représenter vos idées, comment les synthétiser efficacement.

Les chapitres suivants seront d'autant plus utiles pour vous aider à approfondir chacune des étapes de votre réflexion, pour aboutir à un résultat satisfaisant.



Le mix de ces deux styles regroupe les idées comparables, à l'image du côté épuré et pratique, ou des couleurs douces et accueillantes, et combine les idées complémentaires, comme les matières brutes qui s'associent à la douceur des tissus par exemple.

Voici une liste non exhaustive des styles décoratifs les plus courants, et les traits de caractère majeurs qu'ils évoquent:

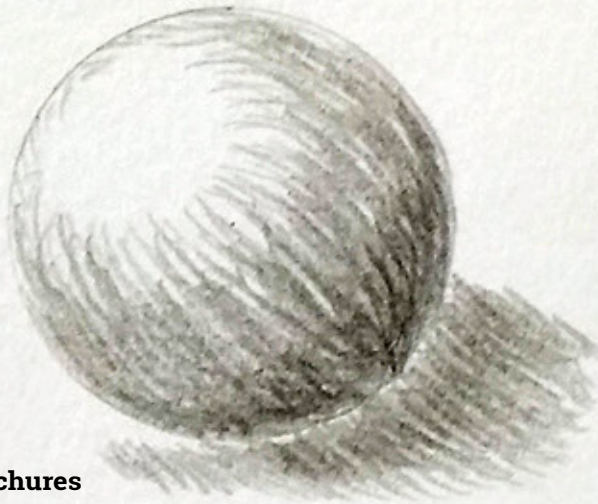
- **classique** : *meubles travaillés, moulures...*
- **campagne** : *bois brut, couleurs douces...*
- **vintage** : *géométrie, couleurs vives...*
- **scandinave** : *simplicité, fonctionnalité...*
- **chalet** : *bois brut, fausse fourrure...*
- **exotique** : *végétaux, fibres végétales...*
- **industriel** : *matériaux bruts, effet usine...*
- **ethnique** : *tissus colorés, meubles chinés...*
- **art déco** : *géométrie, matières nobles...*
- **pop** : *couleurs vives, rondeur...*
- **nature** : *douceur, couleurs claires...*
- **bohème** : *évasion, fibres naturelles...*
- **bord de mer** : *bleu et blanc, filet...*
- **zen** : *végétaux, couleurs douces...*
- **wabi sabi** : *rusticité, minimalisme...*

Deux exemples de styles décoratifs, à la fois proches et singuliers.

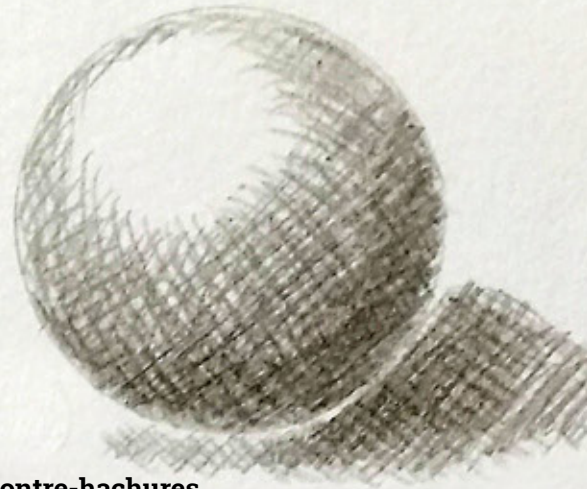


Bord de mer

Figure 13: Différents figurés permettant de représenter les ombres au crayon de bois. La flèche indique l'apport de lumière.



(1) hachures
simples parallèles



(2) contre-hachures
ou hachures croisées



(5) pointillés



(6) effet brouillé

DESSINER SES PROJETS DÉCO

DE L'IDÉE À LA
RÉALISATION

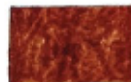
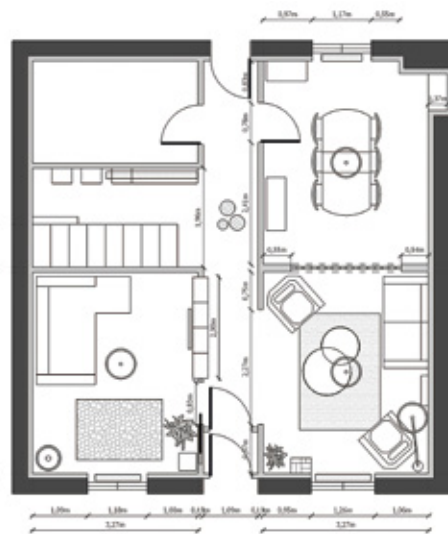


Architecte et décoratrice
d'intérieur, Elisa Brun livre ici
une méthodologie claire
et détaillée afin de concevoir
et dessiner ses projets déco.

Réagencer le séjour, refaire la déco de sa chambre, aménager un coin bureau... nous avons régulièrement de nouvelles envies en matière de déco. Pour les mener à bien, la réalisation d'un dessin est la meilleure méthode.

Choix d'un style, associations de couleurs, techniques de dessin, cet ouvrage didactique vous guide pas à pas dans la concrétisation de votre projet. À chaque étape, de nombreux exemples, illustrations et exercices vous permettent d'acquérir les notions de base du dessin d'architecture intérieure.

Ce livre s'adresse à tous ceux qui souhaitent développer une vision créative de leur projet et transmettre efficacement leurs idées.




massin



29,90 € TTC
978-2-7072-1206-1
www.sotrendoo.com