

Le grand livre des
Adorables animaux
de So Croch



MANGŌ
éditions





Sommaire

Avant-propos

◆ P.7



Matériel et techniques de base

◆ P.9



Adorables animaux

◆ P.21



Adorables mini animaux

◆ P.79



Encore plus d'adorables mini animaux !

◆ P.133

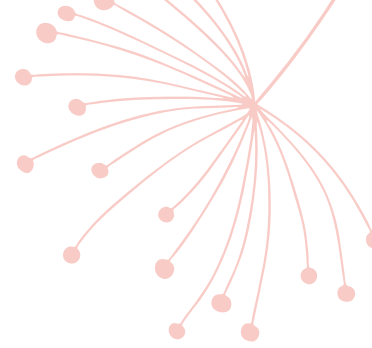
Index

◆ P.185





Avant-propos



En 2018, je signais le contrat de mon premier livre avec les éditions Mango. Au moment où j'écris ces lignes, trois années ont passé, et c'est l'occasion pour moi d'un petit bilan. En trois ans, j'ai écrit sept ouvrages de crochet, et j'ai beaucoup appris. J'ai encore parfois du mal à croire que ce qui était un rêve inaccessible – écrire un livre – occupe aujourd'hui une grande partie de mon travail d'artiste et entrepreneuse.

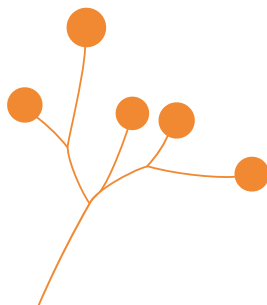
La sortie de ce *Grand Livre des adorables animaux* est une belle récompense pour moi. Il compile trois de mes ouvrages : *Adorables animaux*, *Adorables mini animaux* et *Nouveaux adorables mini animaux*. Trois livres que vous avez aimés dès leur sortie, et qui continuent de rencontrer un joli succès dans leur domaine.

Je disais dans l'introduction d'*Adorables animaux* que c'était un condensé de l'univers que j'avais imaginé pour So Croch', mon entreprise créée en 2016 : des animaux, et quelques plantes. C'est encore plus vrai avec cette compilation, car les modèles des deux tomes des *Adorables mini animaux* viennent directement de mon imaginaire d'enfant, et de la passion de ma maman pour les miniatures.

Plus de cinquante-cinq modèles sont donc réunis dans cet ouvrage. De quoi trouver votre bonheur, je l'espère, et gâter vos proches avec plein de mignonneries faites de vos mains !

Amusez-vous bien !

Marie





The background is a solid blue color. It is decorated with four stylized fern fronds. Two are in the top corners (teal and green) and two are in the bottom corners (light teal and green). A white rectangular box with diagonal cut corners is centered on the page.

Matériel et techniques de base

Matériel

LAINES

Les modèles de ce livre ont été crochetés avec des laines des marques DMC et Plassard, que je trouve parfaites pour les *amigurumi*. Vous trouverez facilement ces laines en France, dans les merceries ou magasins de loisirs créatifs, ou dans les boutiques en ligne.

Pour chaque modèle, vous trouverez les coloris et quantités de laine et de fil nécessaires. Cependant, libre à vous d'utiliser la laine de votre choix. Si vous choisissez une autre laine, il faudra toujours veiller à utiliser un crochet d'une taille inférieure à la taille préconisée sur la pelote. Cela évite d'avoir des trous entre les mailles et de voir le rembourrage au travers.

Si vous débutez, veillez également à choisir un fil bien torsadé. Un fil qui se dédouble peut devenir très frustrant pour un débutant (voire même pour un crocheteur aguerri). De façon générale, on gagne toujours à travailler avec des fils de bonne qualité. Cela rend le travail bien plus agréable.

N'hésitez pas à essayer également les patrons des mini-animaux avec un fil de coton plus épais, comme le DMC Natura Just Cotton **Medium** utilisé pour les adorables animaux, à crocheter en 3 mm ou en 3,5 mm, selon la souplesse désirée. Cela vous donnera des animaux de 9 cm de haut environ au lieu de 6 cm, parfaits pour faire de petits doudous ou de jolies décorations dans une chambre d'enfant.

CROCHETS

Pour les adorables animaux, j'utilise trois tailles de crochets : 2,5 mm, 3 mm et 3,5 mm. J'ai pour habitude de crocheter serré, avec de petits crochets. Si vous n'êtes pas à l'aise avec la taille recommandée, vous pouvez tout à fait utiliser un crochet de 3,5 mm avec DMC Natura Just

Cotton Medium et un crochet de 4 mm avec Plassard Eole. Vos réalisations seront alors un peu plus grandes et les mailles un peu plus espacées. Pour les mini-animaux, j'utilise un crochet de 2,25 mm et je crochète serré, afin de les rendre bien rigides. J'utilise également un crochet de 2,5 mm pour les quelques parties réalisées en laine peluche. Vous pouvez toutefois choisir de tout crocheter en 2,5 mm pour avoir un résultat un peu plus souple. Vos animaux seront alors un peu plus grands, également. Je vous déconseille cependant un crochet plus gros avec l'épaisseur de coton préconisée, car les mailles seraient alors beaucoup plus espacées, et cela se verrait beaucoup sur de si petits modèles.

Je ne saurais trop vous recommander d'investir dans un crochet de bonne qualité. Je préfère pour ma part les crochets ergonomiques, bien que je tiens mon crochet de façon non académique, comme un couteau. Mais d'autres personnes préféreront un crochet simple en acier ou en aluminium.

N'hésitez pas à tester un modèle avant de vous lancer dans l'achat d'un kit complet de crochets. Un bon crochet doit glisser facilement entre les mailles, et sa pointe ne doit pas accrocher les fils, pour éviter de les dédoubler.

REMBOURRAGE

J'utilise du rembourrage en polyester, traité antiacariens. Il est facile d'en acheter en ligne, en sacs de 300 g, 500 g ou 1 kg. Vous pouvez également en trouver dans les merceries ou les magasins de tissus, ou, à défaut, récupérer le rembourrage d'un oreiller ! Il est difficile d'indiquer la quantité dont vous aurez besoin pour chaque modèle, car tout dépend si vous préférez rembourrer plutôt légèrement ou fermement.

Pour réaliser certains mini-animaux, j'utilise également des granulés de rembourrage de 5 mm de diamètre environ. Ces petits granulés permettent de donner un certain poids au corps et donc plus d'équilibre aux petits personnages. Ils sont une bonne alternative au rembourrage classique, car ils ne donnent pas de gonflant au corps, ils permettent que la base reste bien plate.

Si vous ne souhaitez pas utiliser de granulés en plastique, je vous conseille donc d'utiliser un rembourrage qui ne soit pas trop gonflant, afin de ne pas déformer le corps et garder sa base bien plate.

Si vous utilisez des granulés en plastique, il est important d'utiliser un petit crochet pour que les mailles soient bien serrées et que les petits granulés ne puissent pas s'échapper.

Le rembourrage (ouate ou granulés) doit être assez dense pour bien donner sa forme au projet que vous réalisez. Mais il ne doit pas non plus être trop dense pour ne pas écarter les mailles : on apercevrait le rembourrage entre chaque maille, ce qui n'est pas esthétique et peut s'avérer dangereux pour les jeunes enfants.

Astuce : Je laisse toujours passer quelques heures après avoir rembourré une pièce, avant de la coudre. Il est plus facile ainsi de repérer s'il manque un peu de rembourrage à certains endroits, et de rectifier cela pour que la pièce soit bien ronde et harmonieuse.

YEUX DE SÉCURITÉ

La taille utilisée est indiquée pour chaque modèle (entre 8 et 12 mm pour les grands modèles, entre 4,5 et 6 mm pour les minis). Ces yeux en plastique sont vendus avec une rondelle qui se fixe à l'arrière sur une tige crantée, cela garantit qu'ils ne peuvent plus s'enlever. Ils sont encore assez difficiles à trouver en France dans des petites tailles. Si vous n'en trouvez pas chez votre vendeur habituel, je vous conseille de chercher

sur Internet, où vous trouverez un vaste choix venant de l'étranger. À défaut, vous pouvez utiliser des perles noires, ou encore broder les yeux avec un fil noir, ce qui est recommandé si vos *amigurumi* risquent d'être manipulés par des enfants de moins de trois ans.

AUTRE MATÉRIEL

- Fil à broder. J'utilise du coton perlé DMC de taille 5/M.
- Laine effet peluche en polyester (25 g - 85 m). J'utilise Baby Smile Lenja Soft, de Schachenmayr.
- Aiguille à laine et aiguille plus fine pour les fils de coton perlé.
- Je trouve également très utile d'avoir une longue aiguille pointue de 9 cm, pour rentrer les fils à travers le rembourrage des plus gros animaux, ou broder les éléments du visage.
- Épingles pour tenir les pièces ensemble au moment de l'assemblage.
- Marqueurs de maille. Si vous n'en avez pas, vous pouvez également utiliser une petite épingle à nourrice, un trombone ou un petit morceau de fil passé dans la maille à marquer.
- Ciseaux.
- Pince plate. Elle m'est très utile pour rembourrer les petites parties crochetées, aller rajouter un peu de rembourrage à un endroit précis, ou tirer une aiguille à travers plusieurs épaisseurs de laine et de rembourrage (on épargne ainsi ses doigts !)
- Facultatif : fil chenille pour la queue de certains animaux, fard rose pour colorer les joues et feutre permanent pour colorer les pommettes.

Lizzie le cygne et Charlotte la licorne

→ P. 47 et 44





Harry le poisson-clown

→ P. 50









Adorables mini animaux



Licorne

P.107



Dinosaure

P. 108





~~~~~

### Découvrez le monde merveilleux et facétieux de So Croch' !

À travers ce grand livre qui rassemble trois de ses best-sellers, ce sont plus de 50 animaux que Marie de So Croch' vous apprend à crocheter.

Venus de la forêt, de la mer, de la ferme ou du bout du monde, mini ou maxi, tous plus craquants les uns que les autres, le plus dur sera de choisir par lequel commencer votre collection ! À crocheter pour soi ou à offrir, ces adorables animaux vont vous faire fondre !

~~~~~

 www.mangoeditions.com

24,95 € MDS : MN28113

