



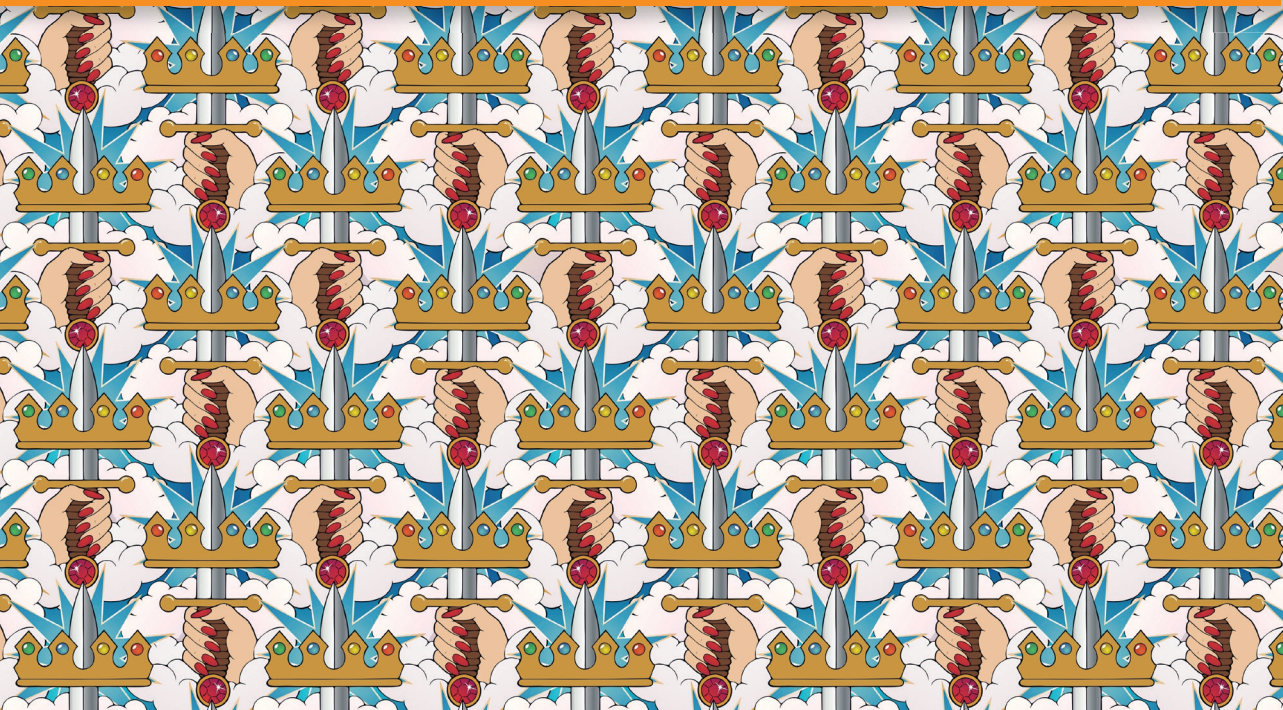
# LE TAROT DIVINATOIRE

C. Davidson

INTERPRÉTEZ LES CARTES POUR  
PRENDRE LES BONNES DÉCISIONS

UN LIVRE ET UN JEU DE CARTES

**MANGO**



Édition originale

© 2015 Quantum Books Ltd

Quantum Books Ltd  
6 Blundell Street  
Londres N7 9BH

Tous droits réservés

Éditeur : Kerry Enzor

Directrice éditoriale : Philippa Davis

Maquette : Therefore Publishing Limited ([www.thereforepublishing.com](http://www.thereforepublishing.com))

Fabrication : Zarni Win

Édition française

© 2017 Éditions Mango pour la traduction et l'adaptation française.

Dépôt légal : janvier 2017

ISBN : 9782317016240

Code MDS : 63466

Édition n°1

Traduction : Améline Néreaud

Correction : Delphine Thorner

Maquette : Patrick Leleux PAO

Imprimé en Chine

# Sommaire

Introduction .....	6
Interroger le tarot .....	16
La signification des cartes.....	38
Les arcanes majeurs.....	40
Le Mat/Le Fou..... 40	La Force..... 51
Le Bateleur..... 41	Le Pendu..... 52
La Papesse..... 42	La Mort..... 53
L'Impératrice..... 43	La Tempérance..... 54
L'Empereur..... 44	Le Diable..... 55
Le Pape..... 45	La Maison-Dieu..... 56
L'Amoureux..... 46	L'Étoile..... 57
Le Chariot..... 47	La Lune..... 58
La Justice..... 48	Le Soleil..... 59
L'Hermite..... 49	Le Jugement..... 60
La Roue de fortune..... 50	Le Monde..... 61
Les arcanes mineurs.....	62
Les bâtons..... 62	Les épées..... 78
Les deniers..... 70	Les coupes..... 86
Index .....	94

## Qu'est-ce que le tarot ?

QUICONQUE S'INTÉRESSE AU TAROT vous dira qu'il s'agit bien davantage qu'un simple paquet de cartes ou qu'un jeu de société. L'ésotériste russe Piotr Ouspensky, qui étudia longuement les lames et leurs significations, voyait en lui « un instrument de l'esprit [...] un dispositif permettant de [l']exercer, de l'accoutumer à des concepts nouveaux et plus larges, de penser dans un monde aux dimensions plus vastes ».

Selon l'auteur et magicien cérémoniel Éliphas Lévi (dont le vrai nom était Alphonse Louis Constant), « le tarot est une véritable machine philosophique qui empêche l'esprit de s'égarer, tout en lui laissant son initiative et sa liberté ». Quant à l'écrivain américain Eden Gray, qui fit tant pour populariser le tarot dans les années 1960, il était persuadé que la valeur des lames résidait dans le fait qu'elles permettent aux gens de bien réfléchir à une situation avant d'opter pour la meilleure décision.



Toutes ces définitions du tarot ont un point commun : l'idée que ce jeu de cartes, avec ses noms mystérieux et ses images insondables, est un outil utile pour mieux se connaître. Tous ceux qui font autorité en la matière semblent s'accorder sur le fait qu'il s'agit d'une technique d'introspection qui permet de mettre en lumière ses peurs, ses espoirs et ses objectifs de manière à les appréhender plus facilement. Pour le dire autrement, en braquant une loupe sur ce qui nous anime et nous motive, le tarot nous permet d'étudier ce qui est invisible à l'œil nu – c'est-à-dire, ce que l'on perçoit inconsciemment. Certains sont persuadés que les cartes sont habitées d'un pouvoir magique ou que le tarologue doit posséder un don surnaturel pour interpréter le sens des tirages. Mais on peut également voir le tarot comme une manifestation riche et colorée de psychologie naïve, une méthode spirituelle ayant évolué naturellement au cours des siècles ou, encore, une manière créative de pratiquer l'introspection et l'auto-évaluation. Cette vision plus rationnelle ne donne pas au tarot une aura moins magique ou inspirante que l'idée que des forces inconnues s'expriment par les cartes !

## Les origines du tarot

S'IL EST DIFFICILE DE DONNER UNE DÉFINITION EXACTE DU TAROT, il l'est encore plus d'identifier précisément son origine. Ce que l'on peut dire avec certitude, c'est que les jeux de cartes – et non les lames de tarot telles que nous les connaissons – furent utilisés à des fins récréatives dès le XIV<sup>e</sup> siècle.



### UN INDICE SYBILLIN

La carte de l'Amoureux, ci-dessus, semble indiquer une relation romantique. Cependant, les significations des cartes du tarot sont rarement aussi évidentes. À vous d'apprendre les sens liés à chaque lame, arcanes mineurs compris (voir p. 20).





# Interroger le tarot



#### UNE À LA FOIS

Quand vous retournez chaque carte, notez la manière dont vous réagissez et les significations qui vous viennent à l'esprit. Les pensées instinctives sont souvent les plus pertinentes.

## Les méthodes

IL EXISTE QUANTITÉ DE MÉTHODES pour interroger le tarot. Celles qui sont proposées dans les pages suivantes conviennent bien à la plupart des tarologues. N'hésitez pas à toutes les essayer – c'est un bon moyen d'apprendre les cartes et de voir comment leurs significations peuvent légèrement varier. De plus, cela vous permettra d'identifier le tirage qui vous correspond le mieux. La plupart des spécialistes ont un tirage de prédilection – plus vous pratiquerez un type de lecture, plus vous vous sentirez à l'aise avec.

Dans un tirage, la position de chaque lame représente un aspect de la vie du demandeur. Dans de nombreuses méthodes, une carte est liée au passé, une autre au présent et une autre, encore, au futur – le tirage le plus simple est d'ailleurs celui à trois lames, qui présente uniquement ces trois positions. Dans d'autres, comme la Croix celtique, certaines cartes révèlent les sentiments inconscients du demandeur à l'égard de la question posée, ainsi que l'attitude de ses proches.

Une fois que vous vous serez familiarisé avec un type de lecture, vous ressentirez peut-être le besoin de modifier les significations de certains emplacements ou même d'inventer votre propre tirage. Cela peut être amusant mais, pour commencer, restez-en aux méthodes traditionnelles.

### Tirage à une lame

La méthode de tirage la plus simple consiste à choisir une seule et unique carte. Celle-ci peut vous servir de guide pour la journée ou encore vous donner une réponse de type oui/non à une question simple – par exemple, « Dois-je demander une augmentation ? » ou « Dois-je aller à cette soirée ? » Si le message vous paraît obscur, vous pouvez tirer des cartes supplémentaires – mais n'en abusez pas (voir p. 24-25) !



## Le tirage à trois lames



Si cette méthode simple est parfaite pour les débutants, elle est également prisée des tarologues expérimentés qui veulent apporter une réponse à une question simple. Selon l'usage que vous souhaitez faire du tirage, les positions des cartes peuvent revêtir diverses significations. Ci-dessous vous sont présentées trois possibilités ; retrouvez-en d'autres en page 33. Choisissez toujours votre méthode de lecture avant de commencer à battre le jeu et ne changez pas d'avis en cours de route.

Battez les cartes, en les mélangeant auparavant dans tous les sens, puis coupez le paquet en trois piles que vous placerez devant vous. Prenez la carte du dessus de chaque pile, de la gauche vers la droite, et disposez-les en ligne.

### Ce que les cartes représentent

**Aperçu général** Le tirage à trois lames peut fournir une réponse à une question bien précise. Les positions des cartes ne définissent pas un aspect particulier de la vie du demandeur ; les lames doivent donc être interprétées dans leur ensemble. Optez pour cette méthode si la question posée requiert une réponse fermée : deux cartes positives au minimum signifient « oui », deux négatives au minimum veulent dire « non ».

**Passé/Présent/Futur** Dans ce tirage, les cartes représentent le passé, le présent et l'avenir, dans cet ordre. Ainsi, la lame centrale résume la situation actuelle, celle de gauche indique comment le demandeur en est arrivé là et celle de droite, l'issue probable du problème.

**Présent/Obstacles/Aide** Dans cette version du tirage à trois lames, la première carte symbolise la situation actuelle et la deuxième les obstacles ou les difficultés qui se dressent devant le demandeur. Quant à la dernière, elle représente l'aide dont il peut bénéficier ou un conseil pour améliorer les choses. Si le tirage indique une carte très positive en deuxième position, cela peut vouloir dire que le demandeur n'a aucun obstacle sur son chemin – ou peut-être le positif le distrait-il de son objectif ? Une carte négative en troisième position peut évoquer une leçon que le demandeur doit apprendre.



The background of the image is a tarot card. The upper portion shows a circular field divided into five triangular sections by a red pentagram. The top and bottom triangles are yellow, while the two side triangles are green. Below this field is a landscape with green hills, a brown path, and a yellow sky. On the left edge, a woman's face is partially visible. The title 'La signification des cartes' is overlaid on the top half of the card.

# La signification des cartes



# Le Mat/Le Fou

saut dans l'inconnu

## SIGNIFICATIONS

le chercheur  
exploration  
âme d'enfant  
réveil  
innocence

**L**orsque cette carte apparaît dans un tirage, elle peut désigner une personne naïve qui, néanmoins, possède une certaine sagesse, ou mettre en lumière l'enfant qui sommeille à l'intérieur du demandeur – cette part de soi qui, libre de toute peur et d'idées négatives, n'hésite pas à se lancer dans de nouvelles expériences.

La figure du Mat, qui incarne à la fois la simplicité et l'intuition, est très présente dans les mythes et les contes : par exemple, dans le poème de Wordsworth intitulé *The Idiot Boy* (l'Idiot) ou dans le film *Rain Man*, avec le personnage de Raymond. Le Mat est aussi à rapprocher de « l'esprit du débutant » si important en méditation ou encore, du fou du roi qui, seul, n'hésite pas à dire la vérité aux puissants.

Le Mat peut être une lame positive, car il signe parfois le début d'une entreprise motivante ou d'un nouveau voyage spirituel. Quoi qu'il en soit, il conseille d'écouter son cœur et de suivre ses rêves. Toutefois, il ne s'agit pas d'une carte totalement favorable. En effet, lorsqu'on s'aventure en territoire inconnu, on ne sait pas ce qui nous attend. On court le risque de se tromper et de regretter ses actes – mais n'est-ce pas grâce au risque que l'on peut vivre pleinement et non subir son existence ?

**Carte renversée** L'optimisme est une chose, l'inconscience en est une autre. Le Mat renversé révèle une attitude irresponsable et un manque d'attention qui s'avéreront destructeurs.





# Le Bateleur

soumettre les circonstances à sa volonté

**L'**apparence même du Bateleur suggère la confiance en soi et la maîtrise – il incarne la capacité de rendre les choses possibles. Il nous rappelle que l'on gouverne sa propre vie et que l'on détient le pouvoir d'obtenir ce que l'on veut.

Le Bateleur est la première carte du tarot, car le numéro 0 est attribué au Mat. C'est l'une des lames les plus puissantes du jeu. Le personnage est dépeint une coupe à la main, devant une table couverte d'objets divers. Ceux-ci représentent les possibilités que nous offre la vie et les nombreuses orientations que l'on peut choisir. Semblant tout droit sortis du baluchon du Mat, ils sont à présent manipulés par quelqu'un qui possède l'esprit nécessaire pour en faire bon usage. Une personne influente est peut-être apparue dans votre existence pour vous aider à améliorer les choses. Il peut également s'agir d'une importante évolution dans la vie professionnelle, spirituelle ou dans le domaine de la santé. C'est le moment d'aller dans le monde pour y trouver ce que vous cherchez, qu'il s'agisse d'un nouvel amour ou d'un changement de carrière.

**Carte renversée** Le pouvoir peut être utilisé à mauvais escient ; réfléchissez à vos motivations avant d'essayer de susciter le changement ou d'orienter les événements... la fin ne justifie pas toujours les moyens ! Prenez garde à une personne qui, sous des dehors charmants ou fascinants, n'est pas digne de confiance.

## SIGNIFICATIONS

conscience de soi  
responsabilisation  
guide  
changement  
aptitude





## Les bâtons

Les branches qui ornent les lames des bâtons symbolisent la croissance. Cette énergie est associée à l'élément Feu ; les cartes font référence à cette force intérieure qui permet de progresser et de s'exprimer, que ce soit par le travail, la spiritualité, la créativité ou encore par le voyage ou les études. Dans un jeu classique, les bâtons correspondent aux trèfles.

# Roi de bâton

prise en charge – autorité – clairvoyance



Voici une lame qui incarne l'autorité. Elle peut renvoyer à un homme fort et charismatique, capable d'impulser le changement. D'autre part, elle souligne parfois la nécessité de reconnaître cette part de domination que l'on porte en soi et de relever un défi qui s'annonce ou encore, de concrétiser une idée.

**Carte renversée** Un leader arrogant pourrait compromettre la réussite d'un projet ou d'une entreprise ; soyez vigilant. Veillez à ne pas mépriser les autres sur le chemin du succès.

# Reine de bâton

intuition – chaleur – maternité



La reine représente une femme chaleureuse, maternelle et sûre d'elle qui, au moment du tirage, peut exercer une certaine influence. Elle incarne les qualités féminines de loyauté et d'intuition ; peut-être avez-vous besoin de l'aide et des conseils d'une telle femme ou devez-vous développer cet aspect de votre personnalité ?

**Carte renversée** Une femme d'âge mûr peut s'avérer dominatrice et vaniteuse. Vous souffrez peut-être d'une perte de confiance en vous ou êtes trop dépendant des autres. Gardez la foi.



# Les deniers

Cette énergie s'intéresse à notre interaction avec le monde physique – les appétits sensuels, le besoin de s'épanouir, d'assurer l'avenir et de construire, ainsi que le désir de richesse matérielle. Un denier est une pièce d'or ornée de l'étoile à cinq branches d'Hermès, le dieu de l'argent. Associés à l'élément Terre, les deniers correspondent aux carreaux d'un jeu de cartes classique.



# Roi de deniers

affaires – mentor – sensualité



Un homme d'affaires brillant apparaît sur le devant de la scène. Expert en finances et en négociations, il est motivé par l'argent et non par l'aspect créatif. Il peut s'avérer être un mentor ou un conseiller précieux ou vous enjoindre de vous intéresser davantage aux sujets pragmatiques. Cette lame vous appelle à profiter des plaisirs physiques et matériels qu'offre l'existence.

**Carte renversée** Une personne motivée par l'argent pourrait se révéler faible ou d'une moralité douteuse en plaçant les aspects matériels devant l'honneur et les rapports humains. Soyez prudent.

# Reine de deniers

pragmatisme – maternité – autonomie



La reine représente une femme maternelle et sociable qui offre des solutions pratiques et s'intéresse aux arts. Financièrement à l'aise, elle fait souvent preuve de générosité envers ceux qu'elle aime. Comme toutes les figures du tarot, elle peut désigner une personne qui apparaît dans la vie du demandeur ou signifier que celui-ci porte en lui les qualités qu'elle représente.

**Carte renversée** Lorsque la lame est renversée, elle peut révéler que des responsabilités sont éludées. Une femme lascive ou manipulatrice est la cause de querelles.

The image features two crossed swords, one on the left and one on the right, with their blades pointing downwards. The hilts are at the top, and the blades are crossed in the center. The swords are rendered in a dark blue color with white outlines. The background is a light blue gradient. The text is centered within a white rectangular area that overlaps the swords.

# Les épées

Cette énergie a trait au domaine mental : l'intelligence, la santé psychologique et la communication.

Elle est associée à l'élément Air, pur et chaleureux. L'épée, elle-même, symbolise les deux aspects de l'esprit : la précision de sa pensée mais, aussi, les réflexions cinglantes qui peuvent blesser. Dans un jeu de cartes classique, les épées correspondent aux piques.

# Roi d'épée

logique – prévoyance – intellect



Une personne autoritaire, véritable stratège à la moralité sans failles, pourrait entrer dans votre vie : ce peut être un avocat, un médecin ou encore un policier. Cette lame peut aussi représenter votre propre besoin de planifier et d'agir logiquement afin de mettre en œuvre un changement ou de tirer un avantage. En outre, le roi d'épée peut préfigurer un jugement, des projets professionnels sérieux ou un conseil avisé donné par un mentor.

**Carte renversée** La lame représente un homme à la critique facile, coutumier des jugements à l'emporte-pièce et parfois injurieux. Elle peut également révéler un manque d'empathie.

# Reine d'épée

sagesse – conseil – prise de décision



La reine d'épée incarne une femme performante et à l'esprit vif, peut-être médecin ou spécialiste en affaires. Loyale, elle possède de grands idéaux. C'est la carte de la veuve : elle peut ainsi faire référence à quelqu'un qui a perdu son conjoint ou qui s'est concentré sur son travail au détriment de l'amour et de l'amitié. La lame symbolise une femme qui vous aide à faire carrière ou alors elle vous appelle à développer les qualités de perspicacité incarnées par la figure.

**Carte renversée** La lame représente une femme que la douleur a rendue aigrie ; veillez à ne pas vous confier à elle, ni vous appuyer sur elle.

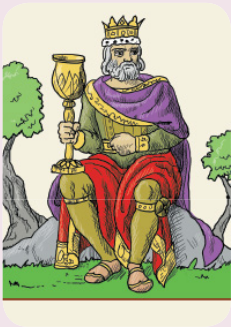


# Les coupes

Elles sont l'énergie de l'amour, des émotions et du cœur. Elles équivalent aux cœurs dans un jeu de cartes traditionnel et sont associées à l'élément Eau - qui symbolise la fluidité des sentiments et les profondeurs du subconscient. Lorsqu'un tirage présente de nombreuses coupes, il signifie que l'entourage et les relations sont au centre des préoccupations du demandeur.

# Roi de coupe

sécurité affective – mentor – soutien



La lame désigne un homme aimant, dont le regard positif et le soutien sans faille vous permettent de vous épanouir sur les plans affectif et créatif – il peut s’agir d’un conseiller, d’un guide spirituel, d’un mécène... Elle peut aussi indiquer que, pour accomplir votre destin, il vous faudra trouver ces qualités au fond de vous-même.

**Carte renversée** Une personne qui ne mérite pas qu’on lui fasse confiance cherche à dominer et à manipuler autrui. Gardez-vous de l’hypocrisie et des doubles jeux.

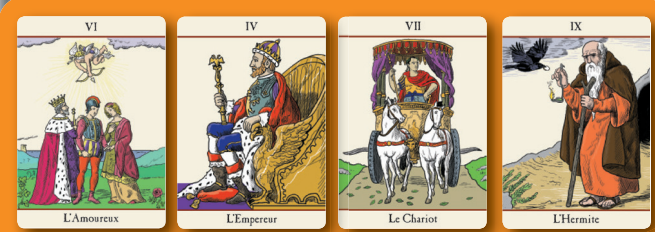
# Reine de coupe

sensibilité – intelligence affective – dévotion



La reine de coupe est une héroïne romantique, une femme aimante, séduisante et sensible. Lorsqu’elle apparaît dans un tirage, elle peut indiquer qu’une personne de ce type joue un rôle majeur dans l’existence du demandeur ou alors révéler le besoin pour ce dernier d’explorer sa vie intime et de comprendre ses émotions les plus profondes. La lame désigne l’amour inconditionnel d’une mère et, peut-être, la nécessité de s’accepter soi-même ou d’acquérir une plus grande liberté artistique.

**Carte renversée** Une femme admirée n’apporte pas le soutien désiré. L’intérêt personnel d’un tiers cause du tort.



Apprenez à interpréter les cartes du tarot pour vous aider à prendre les bonnes décisions concernant votre avenir et pour conseiller votre entourage. Découvrez les significations de toutes les lames et maîtrisez cet art millénaire qui vous permettra de développer votre intuition et d'explorer votre personnalité pour mieux vous connaître.

Réalisez vos tirages grâce au jeu de tarot de Marseille de 78 cartes richement illustrées inclus dans le coffret.



[www.mangoeditions.com](http://www.mangoeditions.com)

16 € TTC



MDS : 63486