



LA CHIROMANCIE

A. Katsuba

APPRENDRE À LIRE LES LIGNES DE LA MAIN
ET À PRATIQUER LES GESTES DES MUDRAS

UN LIVRE ET UN JEU DE CARTES

MANGO





SOMMAIRE

Introduction 4

Partie 1 : La chiromancie et les mudras

Chapitre 1 : Chiromancie : science ou croyance ? 11

Chapitre 2 : Les gestes magiques des mudras 22

Partie 2 : Interprétation des lignes de la main et méthode de correction par les mudras correspondants

Chapitre 1 : Les types de mains et les caractéristiques de la personnalité 31

Chapitre 2 : Les lignes principales et les monts 55

 Les lignes 56

 Les monts 75

Conclusion 93

CHAPITRE 2

LES GESTES MAGIQUES DES MUDRAS



Les bienfaits pratiques et énergétiques des mudras

Le mot mudra signifie en sanskrit le « sceau », mais la traduction ne correspondrait pas exactement au sens essentiel. Il vaudrait mieux dire « sceaux qui réunissent l'humain et le divin », ou encore « faire corps et âme avec le divin ». Par le « divin », on sous-entend l'énergie cosmique, également appelée l'énergie Kundalini, ou encore « énergie vitale ».

Les mudras sont des gestes des mains, vraisemblablement originaires d'Inde, où ils ont été et sont encore utilisés dans de multiples pratiques à caractère spirituel, mais pas seulement. On les retrouve

aussi dans les arts, tels que la danse, la peinture et la sculpture. Ces gestes sont présents dans l'iconographie hindoue et bouddhiste, dans des rites du bouddhisme japonais, dans les anciens cultes tantriques indiens, ainsi que dans le yoga.

On l'aura compris, le champ de manifestation des mudras est vaste. C'est ce qui leur vaut d'être appelés « gestes sacrés », « gestes mystiques » ou encore « gestes magiques » par les chercheurs de différentes disciplines. Les mudras se sont répandus au-delà des frontières indiennes par le biais de ces pratiques.

Même s'il est vrai qu'à l'origine les mudras proviennent de la gestuelle des yogis et des brahmanes de l'Inde védique, ils ne peuvent pas être rattachés à une religion particulière, mais sont liés à une longue évolution spirituelle et culturelle. Le développement de cette pratique des mudras ne les réduit plus seulement à une utilisation symbolique ou mystique, mais également à une utilisation thérapeutique.

Il n'est pas question ici d'apporter une description exhaustive de l'emploi des mudras, mais plutôt de faciliter la première découverte de ces gestes sacrés. De toute manière, il est difficile de donner une définition unique et complète de ce qu'est un mudra.

Le plus important est de comprendre pourquoi ces gestes des mains sont « magiques ». L'origine des mudras vient donc du langage gestuel des yogis et des brahmanes de la période védique. Cette dernière correspond à une période de première organisation formelle des croyances religieuses en Inde, via l'élaboration des quatre livres sacrés des Védas, entre 1700 et 1200 avant notre ère. En ce qui concerne la pratique du yoga, les yogis même aujourd'hui continuent d'accompagner leurs asanas par des mudras.



CHAPITRE 1

LES TYPES DE MAINS ET LES CARACTÉRISTIQUES DE LA PERSONNALITÉ



Traditionnellement dans la chiromancie, on dénombre sept types de mains. Ces derniers méritent d'être évoqués ici, même si la chiromancie moderne ne compte que quatre types principaux. En effet, en étudiant les sept, vous pouvez vous faire une idée générale qui vous aidera dans votre lecture.

Les types de mains peuvent nous apprendre beaucoup de choses sur une personne, son caractère et les autres aspects de son être. Les mains peuvent être fermes ou molles, humides ou sèches, souples ou rêches, voûtées et noueuses... On peut aussi découvrir de nombreuses informations en regardant la taille et la densité de la main.

Par exemple, une personne dont la main est petite par rapport à sa silhouette générale aura, contrairement à ce que l'on peut penser, tendance à voir tout en grand et agir de manière directe, en laissant les détails aux autres. Les mains dont la grandeur est proportionnelle au reste du corps, indiquent, étonnamment, une nature subtile et délicate, capable d'accomplir un travail qui demande précision et minutie. Une main **ferme et résistante**, à la peau souple, appartient généralement à une personne optimiste et en bonne santé.



La main de Feu



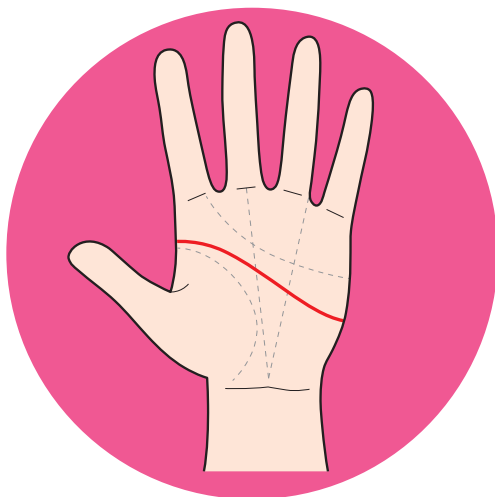
TEMPÉRAMENT SANGUIN

Il est le signe d'une nature agile et réactive, avec des changements d'humeur fréquents. Les individus au tempérament sanguin réagissent rapidement face à tous les évènements qui se déroulent autour d'eux. En cas de revers de situation et de défaites quelconques, ils ne s'attardent pas sur l'échec, se remettent vite de leurs émotions et continuent leur parcours vers de nouveaux objectifs.

Leur visage est très expressif et leurs gestes sont rapides. Leur façon de communiquer peut paraître insistante. Le dialogue n'est pas vraiment leur point fort, il vaut donc mieux apprendre à les écouter et accepter leur avis pour entretenir de bonnes relations socioprofessionnelles, affectives ou familiales.

Les personnes avec une dominante Feu doivent nécessairement être intéressées par leur travail, pour ne pas dire passionnées, afin de pouvoir atteindre leurs buts et des résultats impressionnants. Si le métier est mal choisi ou que le travail en lui-même leur semble ennuyeux, aucune motivation ou récompense financière ne pourront leur redonner goût à cet emploi.

La ligne de tête



Comme son nom l'indique, la ligne de tête, souvent appelée la ligne d'esprit, révèle les capacités cérébrales et l'adaptabilité d'un individu, la capacité de concentration, l'expression orale, ainsi que les aptitudes mentales et professionnelles. Elle indique aussi l'attitude adoptée envers la vie, la façon de ressentir les émotions et la manière dont va circuler l'énergie vitale.

Elle se situe juste en dessous de la ligne de cœur, entre le pouce et l'index, traversant toute la paume en direction du Mont de la Lune.

Contrairement à ce que l'on peut penser, cette ligne ne peut pas nous renseigner sur l'intelligence de quelqu'un, ni évaluer ses qualités morales ou

son honnêteté. La ligne de tête est la ligne de la main la plus importante après la ligne de vie, avec laquelle elle est étroitement liée.

Beaucoup de gens pensent que plus la ligne de tête est **longue et marquée**, plus on est intelligent. Comme nous l'avons vu plus haut, cette idée est absolument fautive. Une telle ligne de tête montre seulement que ces personnes sont dotées d'un esprit critique et analytique, qu'elles prêtent bien attention aux détails et ne prennent jamais de décision sans avoir considéré tous les scénarios possibles. Ces sujets sont d'excellents comptables, analystes, économistes, chirurgiens, ou sont doués dans toutes les autres professions qui nécessitent rigueur et minutie. Une ligne de tête bien prononcée et régulière est signe d'équilibre dans la vie en général.

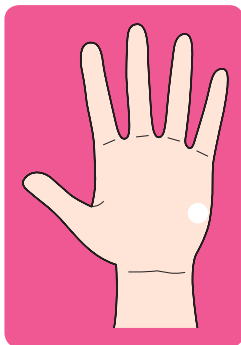
Un tempérament actif, des réactions vives et des prises de décision rapides sont indiquées par une ligne **longue et terminée par une fourche**.

Un équilibre entre les facultés mentales et la volonté de la personne est traduit par une ligne de tête **longue et droite**. C'est également le signe d'un esprit vif mais concret, doté d'aptitudes à la communication et d'un sens commercial. On remarque souvent cette forme chez les hommes d'affaires.

Pour parvenir à une conclusion en ce qui concerne le domaine de l'esprit et de la communication, l'analyse de la ligne de tête doit être complétée par l'étude du Mont de Mercure.

Le Mont de Mars

Le Mont de Mars se trouve au-dessous du Mont de Mercure. Il est en association avec la planète Mars.



C'est une planète assez petite qui gouverne le signe du Bélier. Les personnes marquées par l'énergie martienne sont très actives, énergiques et ont un tempérament bilieux ou colérique. Le Mont de Mars indique notre force, physique et mentale, ainsi que notre force de caractère. Il nous renseigne également sur nos capacités à faire face aux obstacles et aux influences négatives, sur notre courage et notre énergie combattive.

Il représente aussi notre façon d'agir et de commander et parle de notre capacité à prendre des initiatives et à surmonter les obstacles.

Si le Mont de Mars est **dominant**, la personne sera dynamique et audacieuse, encline à l'action, avec l'esprit entreprenant. Il faudra dépasser ses tendances colériques et égocentriques pour réussir sur le long terme.

On trouve le plus souvent ce mont développé chez les sportifs, les militaires, les chirurgiens... Pour ce genre de personne, l'essentiel est d'être aux commandes. Elles sont peu sensibles, avec un caractère fort mais ne manquent pas d'humanité pour autant. Leurs fonctions les obligent à garder leur sang-froid et le contrôle de la situation, tout simplement.

Si le Mont de Mars est **peu prononcé**, la personne est équilibrée, sûre d'elle et ne cherche pas à s'imposer aux autres.

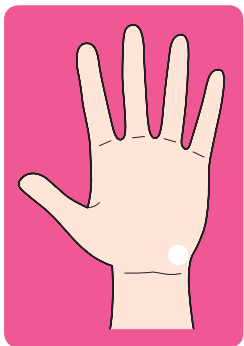
Un Mont de Mars **creux** est signe d'un manque de courage et de confiance en soi. Il est également difficile pour ces personnes de prendre des décisions et elles demanderont toujours conseil à leur entourage, famille, amis, etc.

Ici, la force de l'esprit, la confiance en soi, le sens de l'initiative et de la responsabilité sont à développer, mais cela viendra tout seul une fois la confiance retrouvée.



Le Mont de la Lune

Le Mont de la Lune se situe sous le Mont de Mars.



Le bel astre lunaire est vénéré par les hommes depuis l'Antiquité.

Chez les Romains, la déesse de la Lune s'appelle Luna et dans la mythologie grecque elle se nomme Séléné. Elle est également associée à Diane, sœur d'Apollon. C'est un astre lié à la nuit, en connexion avec les rêves et l'inconscient. La Lune représente notre part féminine, notre monde intérieur, nos émotions et notre imagination. Les personnes marquées par son influence ont généralement un tempérament lymphatique.

Les femmes sont en général beaucoup plus sensibles à l'influence lunaire, c'est pour cette raison que l'on trouvera que le Mont de la Lune est plus développé sur les mains féminines.

