

LMD
COLLECTION

Expertise comptable

Le meilleur
du DCG 6

**Finance
d'entreprise**

2^e ÉDITION

Michèle Mollet
Laurent Bailly

Sup'FOUCHER



« Le photocopillage, c'est l'usage abusif et collectif de la photocopie sans autorisation des auteurs et des éditeurs.

Largement répandu dans les établissements d'enseignement, le photocopillage menace l'avenir du livre, car il met en danger son équilibre économique. Il prive les auteurs d'une juste rémunération.

En dehors de l'usage privé du copiste, toute reproduction totale ou partielle de cet ouvrage est interdite. »

ISBN 978-2-216-11562-4 (nouvelle édition)

ISBN 978-2-216-10582-3 (première édition)

Toute reproduction ou représentation intégrale ou partielle, par quelque procédé que ce soit, des pages publiées dans le présent ouvrage, faite sans autorisation de l'éditeur ou du Centre français du Droit de copie (20, rue des Grands-Augustins, 75006 Paris), est illicite et constitue une contrefaçon. Seules sont autorisées, d'une part, les reproductions strictement réservées à l'usage privé du copiste et non destinées à une utilisation collective, et, d'autre part, les analyses et courtes citations justifiées par le caractère scientifique ou d'information de l'œuvre dans laquelle elles sont incorporées (loi du 1^{er} juillet 1992 - art. 40 et 41 et Code pénal - art. 425).

© Éditions Foucher – 58, rue Jean Bleuzen, 92170 Vanves – 2010

Sommaire

➤ 1 • Valeur, temps et risque	5
➤ 2 • Marchés financiers et information	13
➤ 3 • Soldes intermédiaires de gestion et capacité d'autofinancement	22
➤ 4 • Analyse fonctionnelle du bilan	37
➤ 5 • Rentabilité économique et financière, effet de levier	49
➤ 6 • Analyse par les ratios	58
➤ 7 • Tableau de financement du PCG	67
➤ 8 • Tableau de flux de trésorerie : modèle OEC	81
➤ 9 • Tableau de flux de trésorerie : modèle CDB	90
➤ 10 • Projets d'investissement	97
➤ 11 • Besoin en fonds de roulement normatif	108
➤ 12 • Coût et choix des financements	116
➤ 13 • Équilibre financier	123
➤ 14 • Coût du capital	130
➤ 15 • Plan de financement	136
➤ 16 • Modalités d'équilibrage de la trésorerie	143
➤ 17 • Gestion du risque de change	152

Soldes intermédiaires de gestion et capacité d'autofinancement

L'analyse du compte de résultat permet de dégager trois niveaux de résultat : le résultat d'exploitation, le résultat financier et le résultat exceptionnel. Une étude, préconisée par le PCG, permet d'analyser le résultat par paliers. Ce sont les soldes intermédiaires de gestion. La Centrale des bilans de la Banque de France privilégie une approche économique de la valeur ajoutée et, pour cela, retraite certains postes. L'analyse du compte de résultat conduit aussi à la détermination du calcul de la capacité d'autofinancement.

L'enchaînement des soldes intermédiaires de gestion

La démarche préconisée par le PCG est résumée dans le schéma ci-dessous.

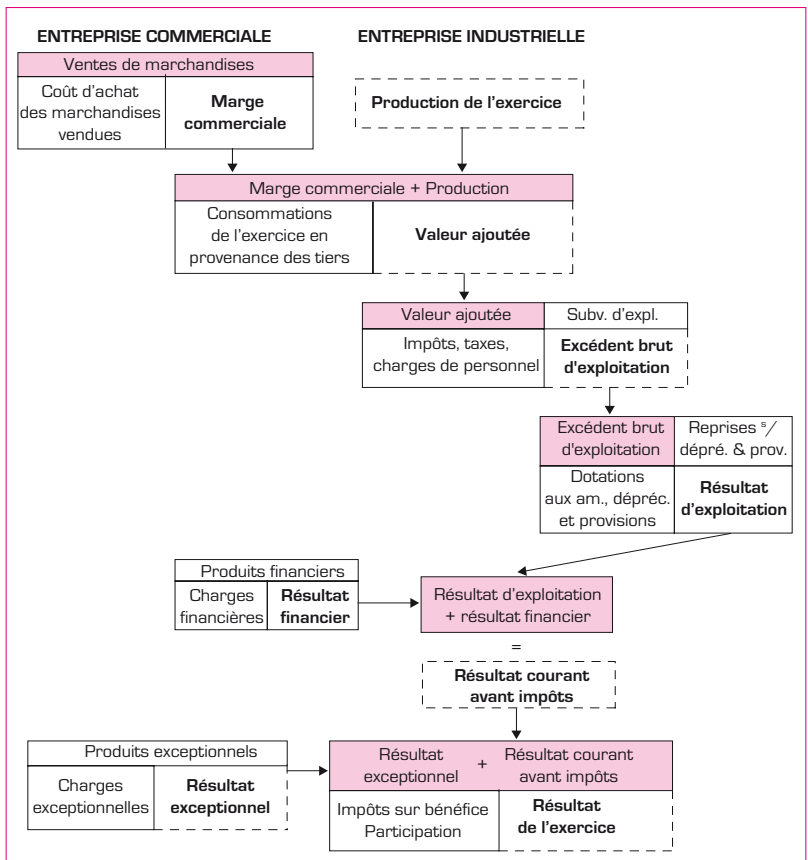


Figure 1 • Schéma d'ensemble des soldes intermédiaires de gestion

II ► Le tableau de calcul des soldes (SIG)

SIG	Modes de calcul	Signification
Marge commerciale	Ventes de marchandises moins coût d'achat des marchandises vendues (achats + frais sur achats ± variation des stocks de marchandises)	Caractérise la marge sur les activités de négoce
Production de l'exercice	Production vendue + Production stockée (ou - déstockée) + Production immobilisée	Caractérise l'effort de production de l'entreprise (activité industrielle et/ou de services)
Valeur ajoutée (VA)	Production de l'exercice + Marge commerciale moins Consommations de l'exercice en provenance des tiers (achats d'approvisionnements ± variations des stocks d'approv. + autres charges externes cpte 61 à 62)	Caractérise les capacités concurrentielles de l'entreprise et sa contribution à l'économie du pays
Excédent brut d'exploitation (EBE)	Valeur ajoutée + Subventions d'exploitation (cpte 74) moins Impôts et taxes (cpte 63) et charges de personnel (cpte 64)	Caractérise la performance industrielle et commerciale de l'entreprise
Résultat d'exploitation	EBE + Autres produits (cpte 75 sauf 755) + Reprises sur dépréciations et provisions (cpte 781) + Transferts de charges d'exploitation (cpte 791) moins Autres charges (cpte 65 sauf 655) et dotations aux amortissements, dépréciations et provisions (cpte 681) Ou encore Le résultat d'exploitation est aussi obtenu par différence entre les comptes de produits (cpte 70 à 74, 75 sauf 755, 781, 791) et les comptes de charges (60 à 64, 65 sauf 655, 681)	Caractérise la rentabilité des opérations d'exploitation
Résultat courant avant impôt (RCAI)	Résultat d'exploitation + Produits financiers (cpte 76, 786 et 796) moins Charges financières (cpte 66, 686)	Caractérise le solde sur opérations courantes sans prise en compte des éléments exceptionnels ou fiscaux (impôt sur les bénéfices)

SIG	Modes de calcul	Signification
Résultat exceptionnel (RE)	Produits exceptionnels (cpte 77, 787, 797) moins Charges exceptionnelles (cpte 67, 687)	Caractérise les autres opérations, notamment les cessions
Résultat de l'exercice	RCAI + RE moins Participation des salariés (cpte 691) moins Impôt sur les bénéfices (cpte 695) Ou encore Somme des produits moins somme des charges	Intéresse les actionnaires, mais aussi les dirigeants, les tiers...

III ► Les retraitements de la Centrale des bilans de la Banque de France

La Centrale des bilans de la Banque de France préconise de retraiter certains SIG. Elle privilégie une approche économique de la valeur ajoutée (somme du coût des facteurs de production : facteur travail et facteur capital.)

A. Le retraitement de la location-financement (crédit-bail)

La redevance est déduite des consommations en provenance des tiers et rattachée aux charges de capital. On assimile ainsi la location-financement à un emprunt. En conséquence, on doit aboutir au même résultat que celui qu'on obtiendrait si on avait eu recours à l'emprunt. Apparaîtront ainsi dans le résultat retraité :

- les charges d'intérêt si le financement était par emprunt ;
- la dotation aux amortissements que l'entreprise aurait pratiquée si elle avait été propriétaire du bien.

B. Les subventions d'exploitation

Les subventions destinées à compenser l'insuffisance du prix de vente, sont prises en compte dans la valeur ajoutée et doivent donc être déplacées.

C. Les charges de personnel extérieur

Ces charges sont comptabilisées en charges externes (compte 621). Elles doivent être rajoutées aux charges de personnel.

D. La valeur ajoutée retraitée

Valeur ajoutée CDB = Valeur ajoutée du PCG
+ Subventions d'exploitation (compensant l'insuffisance du prix de vente)
+ Redevances de location-financement
+ Personnel extérieur à l'entreprise

E. Le résultat brut d'exploitation

Le résultat brut d'exploitation (RBE) défini par la CDB est une sorte d'EBE corrigé.

Résultat brut d'exploitation = EBE (PCG)

- + Redevances de location financement
- + Autres produits de gestion courantes (comptes 751, 752)
- Autres charges de gestion courante (comptes 651, 654)
- + Escomptes obtenus (compte 765) - escomptes accordés (compte 665)
- Variation de la provision pour charges sur congés à payer (compte 1582)

IV ► La capacité d'autofinancement du PCG

A. Définition

La capacité d'autofinancement correspond à la totalité des ressources potentielles générées par une entreprise au cours d'un exercice, sur son activité courante.

B. Calcul

La CAF est la différence entre les produits **encaissables** et les charges **décaissables**.

Tableau de calcul de la CAF par l'origine (formation de la CAF)

Éléments	N° des comptes	Moins Charges décaissables	Produits encaissables
EBE			x
Autres produits de gestion courante	75		x
Autres charges de gestion courante	65	x	
Transferts de charges d'exploitation	791		x
Produits financiers	76		x
Charges financières	66	x	
Produits exceptionnels	771/778		x
Charges exceptionnelles	671/678	x	
Participation des salariés	691	x	
Impôts sur les bénéfices	695	x	
Capacité d'autofinancement			x

Un deuxième mode de calcul est possible (**pour contrôle**) de manière additive.

Tableau de calcul de la CAF à partir du résultat

Éléments	N° des comptes	Moins Produits calculés	Plus Charges calculées
Résultat de l'exercice			x
Dotations aux amortissements, dépréciations et provisions			
• exploitation	681		x
• financières	686		x
• exceptionnelles	687		x
Reprises sur amortissements, dépréciations et provisions			
• exploitation	781	x	
• financières	786	x	
• exceptionnelles	787	x	
Valeurs comptables des éléments d'actif cédés	675		x
Produits des cessions d'éléments d'actif	775	x	
Quote-part de subventions d'investissement virée au résultat de l'exercice	777	x	
Capacité d'autofinancement			x



Conseils

- Maîtriser parfaitement le calcul des SIG est indispensable, mais c'est surtout leur signification et leur interprétation qui est intéressante.
- Bien positionner dans le tableau des SIG certains postes délicats : transferts de charges, subventions d'exploitation, autres produits et autres charges d'exploitation.
- Retraiter chaque fois que possible les SIG selon les propositions de la Centrale des bilans de la Banque de France.
- Retenir uniquement le deuxième mode de calcul de la CAF en l'absence de compte de résultat, à condition de disposer d'informations complémentaires.

MÉMO

- On peut mémoriser que :

VA = comptes (70, 71 et 72) moins comptes (60, 61 et 62)

EBE = comptes (70 à 74) moins comptes (60 à 64)

Résultat d'exploitation = comptes (70 à 75 + 781) - comptes (60 à 65 + 681)

- **Modèle de présentation des calculs pour une étude comparative dans le temps**

Postes	N en €	N en % VA	N-1 en €	N-1 en % VA	N/N-1 en %
Ventes de marchandises - Coût d'achat des marchandises vendues					
= Marge commerciale					
Production vendue + Production stockée + Production immobilisée					
= Production de l'exercice					
Marge commerciale + Production de l'exercice - Consommations en provenance des tiers					
= Valeur ajoutée (VA)					

Etc.

Les pourcentages permettent une interprétation plus pertinente que les montants en euros.

- **CAF = EBE + autres produits encaissables - autres charges décaissables**

On exclut les dotations et reprises sur amortissements, dépréciations et provisions, la valeur comptable des éléments d'actif cédés et les produits de cessions.

EXERCICE 03.01

ÉTIENNE

Vous disposez en annexe 1 du compte de résultat de la société ÉTIENNE. Par ailleurs, un certain nombre de renseignements complémentaires vous sont fournis en annexe 2.

Travail à faire

1. Calculer les SIG du PCG.
2. Retraiter les SIG, conformément aux prescriptions de la Centrale des bilans de la Banque de France en partant, pour chaque calcul, du SIG du PCG.
3. Calculer la CAF de deux façons.

Annexe 1 – Compte de résultat

COMPTE DE RESULTAT DE L'EXERCICE – Société ETIENNE	Exercice N
Ventes de marchandises	1 961 300
Production vendue de biens	5 605 795
CHIFFRE D'AFFAIRES NET	7 567 095
Production stockée	328 180
Production immobilisée	28 125
Subventions d'exploitation	140 000
Reprises sur amortissements, dépréciations et provisions, transferts de charges ³	100 800
Autres produits	16 420
TOTAL DES PRODUITS D'EXPLOITATION (I)	8 180 620
Achats de marchandises	1 248 170
Variations des stocks marchandises	180 625
Achats de matières premières et autres approvisionnements	1 113 950
Variations des stocks matières premières et autres approvisionnements	- 85 160
Autres achats et charges externes	1 148 452
Impôts, taxes et versements assimilés	163 292
Salaires et traitements	1 992 100
Charges sociales	853 390
Dotations aux amortissements sur immobilisations	726 110
Dotations aux dépréciations sur actif circulant	38 600
Dotations aux provisions	39 700
Autres charges	29 519
TOTAL DES CHARGES D'EXPLOITATION (II)	7 448 748

COMPTE DE RESULTAT DE L'EXERCICE - Société ETIENNE	Exercice N
1. RÉSULTAT D'EXPLOITATION (I - II)	731 872
Bénéfice attribué ou perte transférée (III)	
Perte supportée ou bénéfice transféré (IV)	
Produits financiers de participations	
Produits des autres valeurs mobilières et créances de l'actif immobilisé	24 250
Autres intérêts et produits assimilés	
Reprises sur dépréciations, provisions et transferts de charges	18 900
Produits nets sur cessions de VMP	
TOTAL DES PRODUITS FINANCIERS (V)	43 150
Dotations financières aux amortissements, dépréciations et provisions	14 000
Intérêts et charges assimilées	169 349
Différences négatives de change	
Charges nettes sur cessions de VMP	
TOTAL DES CHARGES FINANCIÈRES (VI)	183 349
2. RÉSULTAT FINANCIER (V - VI)	- 140 199
3. RÉSULTAT COURANT (I + II + III + IV + V - VI)	591 673
Produits exceptionnels sur opérations de gestion	
Produits exceptionnels sur opérations en capital ¹	138 000
Reprises sur dépréciations, provisions et transferts de charges	11 700
TOTAL DES PRODUITS EXCEPTIONNELS (VII)	149 700
Charges exceptionnelles sur opérations de gestion	168 200
Charges exceptionnelles sur opérations en capital ²	27 000
Dotations exceptionnelles aux amortissements, dépréciations et provisions	
TOTAL DES CHARGES EXCEPTIONNELLES (VIII)	195 200
3. RESULTAT EXCEPTIONNEL (VII - VIII)	- 45 500
Participation des salariés (IX)	80 813
Impôts sur les bénéfices (X)	212 720
TOTAL DES PRODUITS (I + III + V + VII)	8 373 470
TOTAL DES CHARGES (II + IV + VI + VIII + IX + X)	8 120 830
BÉNÉFICE OU PERTE (Produits - Charges)	252 640
¹ dont produits de cessions sur immobilisations	58 000
et quote-part de subventions	80 000
² valeurs comptables des éléments d'actifs cédés	27 000
³ transferts de charges	56 800

Annexe 2 - Renseignements complémentaires

1. Les loyers de location-financement versés au cours de l'exercice N correspondent :

- à des outillages industriels

- valeur d'origine : 720 000 € ;
- amortissables en linéaire au taux de 20 % ;
- au 31/12/N, il reste 4 loyers trimestriels de 50 100 € à verser.

- à du matériel ayant fait l'objet d'un contrat de location-financement en septembre N :
 - valeur d'origine : 600 000 € ;
 - amortissable en linéaire sur 4 exercices ;
 - premier loyer : $3/10/N$;
 - au $31/12/N$, il reste 15 loyers trimestriels de 49 600 € à verser.
- 2. Charges de personnel extérieur 371 200 €
- 3. Les autres produits concernent des redevances pour brevets. Les autres charges sont des pertes sur créances irrécouvrables.
- 4. Les escomptes accordés s'élèvent à 50 000 €
- 5. Les subventions d'exploitation ont été reçues pour compenser des insuffisances du prix de vente.

CORRIGÉ 03.01

1. Tableau des SIG (version PCG)

Produits	N	Charges	N	Soldes	N
Ventes de marchandises	1 961 300	Coût d'achat m/ses	1 428 795	Marge commerciale	532 505
Production vendue	5 605 795			Production de l'exercice	5 962 100
Production stockée	328 180				
Production immobilisée	28 125				
Production de l'exercice	5 962 100	Consommations de l'exercice	2 177 242		
Marge commerciale	532 505				
Total	6 494 605	Total	2 177 242	Valeur ajoutée	4 317 363
Valeur ajoutée	4 317 363	Impôts et taxes	163 292		
Subventions d'exploitation	140 000	Charges de personnel	2 845 490		
Total	4 457 363	Total	3 008 782	EBE	1 448 581
EBE	1 448 581	Dotations	804 410		
Reprises	100 800	Autres charges	29 519		
Autres produits	16 420				
Total	1 565 801	Total	833 929	Résultat d'exploitation	731 872
Résultat d'exploitation	731 872				
Produits financiers	43 150	Charges financières	183 349		
Total	775 022	Total	183 349	Résultat courant avant impôt	591 673

Produits	N	Charges	N	Soldes	N
Produits exceptionnels	149 700	Charges exceptionnelles	195 200	Résultat exceptionnel	- 45 500
Résultat courant avant impôts	591 673	Impôts sur les bénéfices	212 720		
Résultat exceptionnel	- 45 500	Participation des salariés	80 813		
Total	546 173	Total	293 533	Résultat de l'exercice	252 640
Produits des cessions	58 000	Valeurs comptables des éléments d'actif cédés	27 000	Plus-values et moins-values de cessions	31 000

2. Retraitements des SIG – CDB – BDF

Valeur ajoutée PCG	4 317 363
plus Subventions d'exploitation	140 000
plus Redevances de location financement ¹	250 000
plus Personnel extérieur	371 200
Valeur ajoutée CDB	5 078 563

¹ Redevances de location financement

Outillages industriels : 50 100 × 4	200 400
Matériel (un seul trimestre)	49 600
Total	250 000

EBE PCG	1 448 581
plus Redevances de location financement	250 000
plus Autres produits de gestion courante	16 420
moins Autres charges de gestion courante	- 29 519
moins Escomptes accordés	- 50 000
Résultat brut d'exploitation	1 635 482

3. Tableau de calcul de la CAF

À partir de l'EBE

EBE	1 448 581
Autres produits	16 420
Autres charges	- 29 519
Transferts de charges	56 800
Produits financiers	24 250
Charges financières	- 169 349
Produits exceptionnels	
Charges exceptionnelles	- 168 200
Participation des salariés	- 80 813
Impôts sur les bénéfices	- 212 720
CAF	885 450

À partir du résultat

Résultat de l'exercice	252 640
Dotations d'exploitation	804 410
Dotations financières	14 000
Dotations exceptionnelles	
Reprises d'exploitation	- 44 000
Reprises financières	- 18 900
Reprises exceptionnelles	- 11 700
Valeur comptable des éléments d'actif cédés	27 000
Produits de cessions d'éléments d'actifs	- 58 000
Quote-part de subventions d'investissement	- 80 000
CAF	885 450

EXERCICE 03.02

BOURGEOIS

La société BOURGEOIS a établi le tableau des soldes intermédiaires de gestion conformément au PCG. Elle souhaite améliorer les calculs des soldes avec une approche plus économique.

Travail à faire

1. Déterminer la valeur ajoutée et l'EBE selon la Centrale des bilans de la Banque de France.
2. Calculer la CAF à partir de l'EBE.
3. Calculer la CAF à partir du résultat de l'exercice.

Annexe 1

Compte de résultat exercice N

Charges		Produits	
Charges d'exploitation		Produits d'exploitation	
Achats de matières premières et autres approvisionnements	370 000	Production vendue	1 800 000
Variation des stocks	(25 000)	Montant net du chiffre d'affaires	1 800 000
Achats non stockés de matières et fournitures	20 000	Production stockée	120 000
Services extérieurs		Reprises sur dépréciations et provisions	21 000
Personnel extérieur	35 000	Autres produits	1 000
		Total I	1 942 000

Charges		Produits	
Redevances de location-financement	50 000	Produits financiers	
Autres	540 000	De participations	105 000
Impôts, taxes et versements assimilés	35 000	Total II	105 000
Charges de personnel	506 000	Produits exceptionnels	
Dotations aux amortissements et dépréciations		Sur opérations de gestion	75 000
sur immobilisations :		Sur opérations en capital	
amortissements	120 000	Produits des cessions d'éléments d'actif	23 000
sur actif circulant : dépréciations	32 000	Total III	98 000
Dotations aux provisions	15 000		
Autres charges	3 000		
Total I	1 701 000		
Charges financières			
Dotations aux amortissements, dépréciations et provisions ...	6 000		
Intérêts et charges assimilées ...	96 000		
Total II	102 000		
Charges exceptionnelles			
Sur opérations de gestion	7 000		
Sur opérations en capital			
Valeurs comptables des éléments d'actif cédés	85 000		
Total III	92 000		
Participation des salariés (IV) ...	46 000		
Impôts sur les bénéfices (V)	68 000		
Solde créditeur = bénéfice	136 000		
Total général (I + II + III + IV + V)	2 145 000	Total des produits (I + II + III) ...	2 145 000

Annexe 2

Tableau des SIG

Produits	N	Charges	N	Soldes	N
Production vendue	1 800 000				
Production stockée	120 000				
	1 920 000			Production de l'exercice	1 920 000
Production de l'exercice	1 920 000	Consommations de l'exercice en provenance des tiers ¹	990 000		
Total	1 920 000	Total	990 000	Valeur ajoutée	930 000

Produits	N	Charges	N	Soldes	N	
Valeur ajoutée	930 000	Impôts et taxes	35 000	EBE	389 000	
		Charges de personnel	506 000			
Total	930 000	Total	541 000			
EBE	389 000	Dotations	167 000	Résultat d'exploitation	241 000	
Reprises	21 000	Autres charges	3 000			
Autres produits	1 000					
Total	411 000	Total	170 000			
Résultat d'exploitation	241 000	Charges financières		Résultat courant avant impôt	244 000	
Produits financiers	105 000					102 000
Total	346 000		Total			102 000
Produits exceptionnels	98 000	Charges exceptionnelles	92 000	Résultat exceptionnel	6 000	
Résultat courant avant impôts	244 000	Impôts sur les bénéfices	68 000	Résultat de l'exercice	136 000	
Résultat exceptionnel	6 000	Participation des salariés	46 000			
Total	250 000	Total	114 000			

Annexe 3

La société utilise un matériel d'une valeur à neuf de 160 000 €, loué en location-financement pour une durée de quatre ans. La valeur résiduelle en fin de contrat est estimée à 40 000 €.

Le poste « Autres produits de gestion courante » comprend :

Redevances pour brevets :	600
Revenus des immeubles :	300
Autres :	100

Le poste « Autres charges de gestion courante » comprend :

Redevances pour brevets :	1 500
Pertes sur créances irrécouvrables :	1 000
Autres :	500

1. Retraitements de la Centrale de bilans de la Banque de France**• Retraitement des charges de personnel**

Charges de personnel (PCG)	506 000
Personnel extérieur	<u>35 000</u>
Charges de personnel après retraitement	541 000

• Retraitement de la location-financement

– Redevances de location-financement (PCG)	50 000
Affectées aux amortissements (160 000 – 40 000)/4	– 30 000
Affectées aux charges financières (50 000 – 30 000)	<u>– 20 000</u>
Redevances après retraitement	0
– Dotations aux amortissements et aux dépréciations (PCG)	167 000
Redevances affectées aux dotations	<u>+ 30 000</u>
Dotations après retraitement	197 000
– Charges financières (PCG)	102 000
Redevances affectées aux charges financières	<u>+ 20 000</u>
Charges financières après retraitement	122 000

• Retraitement de la valeur ajoutée

Valeur ajoutée (PCG)	930 000
+ Personnel extérieur	+ 35 000
+ Redevances de location-financement	<u>+ 50 000</u>
Valeur ajoutée après retraitement	1 015 000

• Retraitement de l'EBE

EBE (PCG)	389 000
+ Redevances de location-financement	+ 50 000
+ Redevances pour brevets	+ 600
+ Revenus des immeubles	+ 300
– Redevances pour brevets	– 1 500
– Pertes sur créances irrécouvrables	<u>– 1 000</u>
EBE après retraitement	437 400

2. Calcul de la CAF à partir de l'EBE

EBE	389 000
Autres produits	1 000
Autres charges	– 3 000
Produits financiers encaissables	105 000
Charges financières décaissables	– 96 000
Produits exceptionnels encaissables (hors compte 775)	75 000

Charges exceptionnelles	- 7 000
Participation des salariés	- 46 000
Impôts sur les bénéfices	- 68 000
CAF	350 000

3. Calcul de la CAF à partir du résultat

Résultat de l'exercice	136 000
Dotations aux amortissements, dépréciations et provisions	173 000
Reprises sur dépréciations et provisions	- 21 000
Valeurs comptables des éléments d'actif cédés	85 000
Produits de cessions d'éléments d'actifs	- 23 000
CAF	350 000