

Le guide pratique de LA MAISON CONNECTÉE

Sécurité, confort, éclairage, ...

DÉBUTANT
OU EXPERT,
UN GUIDE POUR
TOUS



Awox
Belkin
Elgato Eve
HomeKit
IFTTT
Myfox
Nest
Netatmo
Netgear
Philips Hue
Sense
WeMo
Withings

Découvrez
tous les objets
connectés pour
rendre votre maison
plus intelligente

Explorez
toutes les façons
d'automatiser la
gestion de votre
quotidien

Maîtrisez
chaque thématique
à votre rythme avec
des exercices
de 5 à 30 minutes

EYROLLES

Le guide pratique de LA MAISON CONNECTÉE

Grâce aux objets connectés, votre habitation peut devenir tout à la fois plus confortable, plus pratique, plus sécurisée, bref plus intelligente. Dans ce guide, vous découvrirez comment choisir les objets qui vous rendront service et aussi tous les nouveaux usages auxquels vous n'aviez peut-être pas pensé. Suivez nos conseils pour les installer facilement et les intégrer à la vie quotidienne de toute la famille.

Grâce aux objets connectés, votre habitation peut devenir tout à la fois plus confortable, plus pratique, plus sécurisée, bref plus intelligente. Dans ce guide, vous découvrirez comment choisir les objets qui vous rendront service et aussi tous les nouveaux usages auxquels vous n'aviez peut-être pas pensé. Suivez nos conseils pour les installer facilement et les intégrer à la vie quotidienne de toute la famille.

Sécurité

Caméras, détecteurs de mouvement, capteurs d'ouverture : surveillez et protégez votre maison.



Confort

Thermostats connectés et capteurs environnementaux : maintenez le confort en toutes circonstances.



Éclairage

Ampoules et bandeaux colorés connectés : maîtrisez l'ambiance lumineuse de votre intérieur.



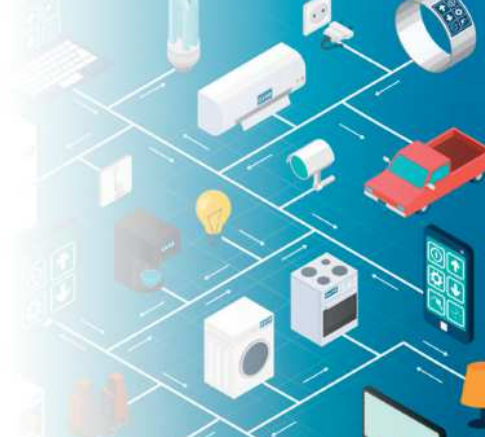
Simplicité

Des conseils à toutes les pages pour choisir vos objets et les installer en quelques minutes.



160
PAGES D'AIDE
ET DE CONSEILS
POUR TOUS

Découplez les capacités de votre maison



Foyer, doux foyer. Ah qu'il est bon de rentrer chez soi après une dure journée de travail ou même après une période de vacances. On retrouve son espace, ses habitudes, bref son nid douillet. Seulement, il arrive parfois que le nid ne soit pas si douillet que ça. En hiver, il faut attendre une heure ou deux pour que le chauffage ramène la température au niveau désiré. Ou, lorsque l'on rentre tard et qu'il fait nuit, on rentre dans le noir et l'interrupteur est mal placé derrière la porte. Pire encore, on sort la clé de la poche pour s'apercevoir que la serrure a été forcée...

Heureusement, les nouveaux objets connectés sont là. Avec un thermostat connecté, votre maison sera toujours à la bonne température quand vous rentrez, sans pour autant chauffer la maison toute la journée quand vous n'êtes pas là. Placez un détecteur d'ouverture sur votre porte d'entrée et une lumière s'allumera automatiquement à votre retour, uniquement si la nuit est tombée. Ce même détecteur pourra vous prévenir d'une intrusion, que vous pourrez même automatiquement filmer en plaçant une ou plusieurs caméras connectées chez vous.

Ce ne sont bien sûr que quelques exemples de ce que peuvent vous apporter les objets connectés qui rendront votre maison plus pratique, plus accueillante, plus sécurisée, en un mot plus intelligente.

Grâce à ce guide, vous choisirez les objets qui vous conviennent, vous apprendrez à les installer simplement et à les utiliser au quotidien, à les programmer ou à faire confiance à leurs capacités d'auto-apprentissage, et aussi à les faire communiquer entre eux pour qu'ils travaillent ensemble à l'amélioration de votre quotidien.

Imaginez. Grâce aux éclairages connectés, vous pouvez commander l'éclairage de votre maison depuis votre smartphone, même sans être chez vous. Des capteurs météo vous préviennent d'un coup de vent ou tout simplement du bon moment pour arroser vos plantes. Des diffuseurs multimédia vous permettent d'écouter votre musique dans n'importe quelle pièce ou de contrôler le téléviseur du salon. Sans oublier le proverbial café qui peut se faire tout seul quelques minutes avant que vous vous leviez du lit.

L'imagination est la seule limite de votre maison connectée.

SOMMAIRE

4

CHAPITRE 1

Et si votre maison devenait connectée?

- 6** Maison intelligente, objets connectés, domotique...
- 8** Un jour de la semaine dans une maison connectée
- 12** Week-end confort et en famille dans une maison connectée
- 13** Partir en vacances tranquille grâce à la maison connectée
- 14** Faire le tri dans toutes les normes de connexion
- 18** Accessoires et protocoles : qu'est-ce qui marche avec quoi?

20

CHAPITRE 2

Tout transformer en objets connectés

- 22** Connecter tous les appareils de la maison!
- 24** Installer une prise connectée WeMo Switch de Belkin
- 26** Débuter avec HomeKit grâce à la prise Eve Energy
- 28** Essayer la lumière connectée avec une ampoule Lix Color
- 30** Lumière et musique via l'ampoule Awox Striimlight
- 32** Des capteurs dans toute la maison avec Mother Sense
- 34** Installer et utiliser les cookies Mother Sense

36

CHAPITRE 3

Toutes ses lumières avec Philips Hue

- 38** Le plus grand catalogue de lampes intelligentes
- 40** Starter Kit Hue White : ce qu'il y a dans la boîte
- 42** Installer le pont Philips Hue et ajouter une première lumière
- 44** Organiser ses éclairages par pièces dans l'appli Hue
- 46** Ajouter un autre appareil de contrôle de ses lumières
- 47** Contrôler ses éclairages un par un ou par groupe
- 48** Créer et programmer des ambiances d'éclairage
- 50** Allumer et éteindre sans smartphone ou tablette
- 51** Installer et utiliser un Wireless Dimmer Switch
- 52** Contrôler ses lumières hors de chez soi
- 54** Un site Web pour allumer et éteindre ses lumières
- 56** Découvrir les applis compatibles Hue

58

CHAPITRE 4

Tout pour protéger sa maison

- 60** Choisir sa caméra de surveillance connectée
- 62** Découvrir la caméra et le détecteur de fumée Nest
- 64** Installer l'appli de la Nest Cam et du Nest Protect
- 66** Surveiller sa maison avec les accessoires et l'application Nest
- 68** Netatmo Welcome : la caméra reconnaît les visages
- 70** Être alerté en cas de visages inconnus
- 71** Ajouter de nouveaux visages à la collection
- 72** Les options et réglages de la caméra Welcome
- 73** Sauvegarder les vidéos d'alerte sur Dropbox
- 74** Caméra Home de Withings : vidéo et qualité de l'air
- 76** Installer l'appli de la caméra de Withings
- 78** Options et réglages de la caméra Home
- 80** Netgear Arlo : une caméra sans aucun fil pour l'intérieur et l'extérieur
- 82** Surveiller sa maison grâce aux caméras sur piles de Netgear
- 84** Des détecteurs pour surveiller tous les recoins de sa maison
- 88** Home Alarm et Security Camera : la solution sécurité complète de Myfox
- 90** Installer tous les accessoires de Myfox
- 92** Security Camera : la mieux conçue
- 94** Sécuriser sa maison au quotidien grâce à Myfox

96

CHAPITRE 5

Améliorer le confort de sa maison

98 Thermostat connecté: pas toujours simple à installer

100 Tous les éléments du thermostat Nest

102 Thermostat Netatmo: ce qu'il y a dans la boîte

104 Régler et programmer le thermostat Nest

106 Régler et programmer le thermostat Netatmo

108 Un pro de la météo avec Netatmo

110 Installer et utiliser les accessoires Netatmo

112 Les capteurs météo d'Elgato, compatibles HomeKit

114

CHAPITRE 6

Des objets pour suivre sa santé

116 Tous les objets pour quantifier sa santé

118 Suivre son poids grâce à une balance connectée

120 Utiliser et partager une balance Withings

122 Des objets pour s'endormir et se réveiller en douceur

123 Étudier son sommeil grâce à l'appli Sleep Cycle

124

CHAPITRE 7

Musique et vidéo dans la maison

126 Diffuser de la musique partout avec Chromecast

128 Rendre son téléviseur intelligent avec Chromecast vidéo

129 Installer et utiliser un Chromecast vidéo

130 Profiter de toutes les fonctions de l'Apple TV

132

CHAPITRE 8

Centraliser la gestion de sa maison connectée

134 Se simplifier les objets connectés: les points clés

136 Toutes les options de l'appli Nest

138 Tout centraliser autour de «Works with Nest»

140 HomeKit: le standard proposé par Apple

142 Ajouter un accessoire compatible HomeKit

143 Contrôler ses objets à la voix avec Siri

144 Homelive, la solution objets connectés d'Orange

145 Les offres des autres opérateurs

146 Pour que la famille profite des objets de la maison

149 Une vieille tablette comme tableau de bord universel

150

CHAPITRE 9

Automatiser et s'amuser avec ses objets

152 Des règles pour automatiser ses objets WeMo

153 Des scénarios et des règles pour ses objets Elgato

154 Découvrir IFTTT, la passerelle universelle

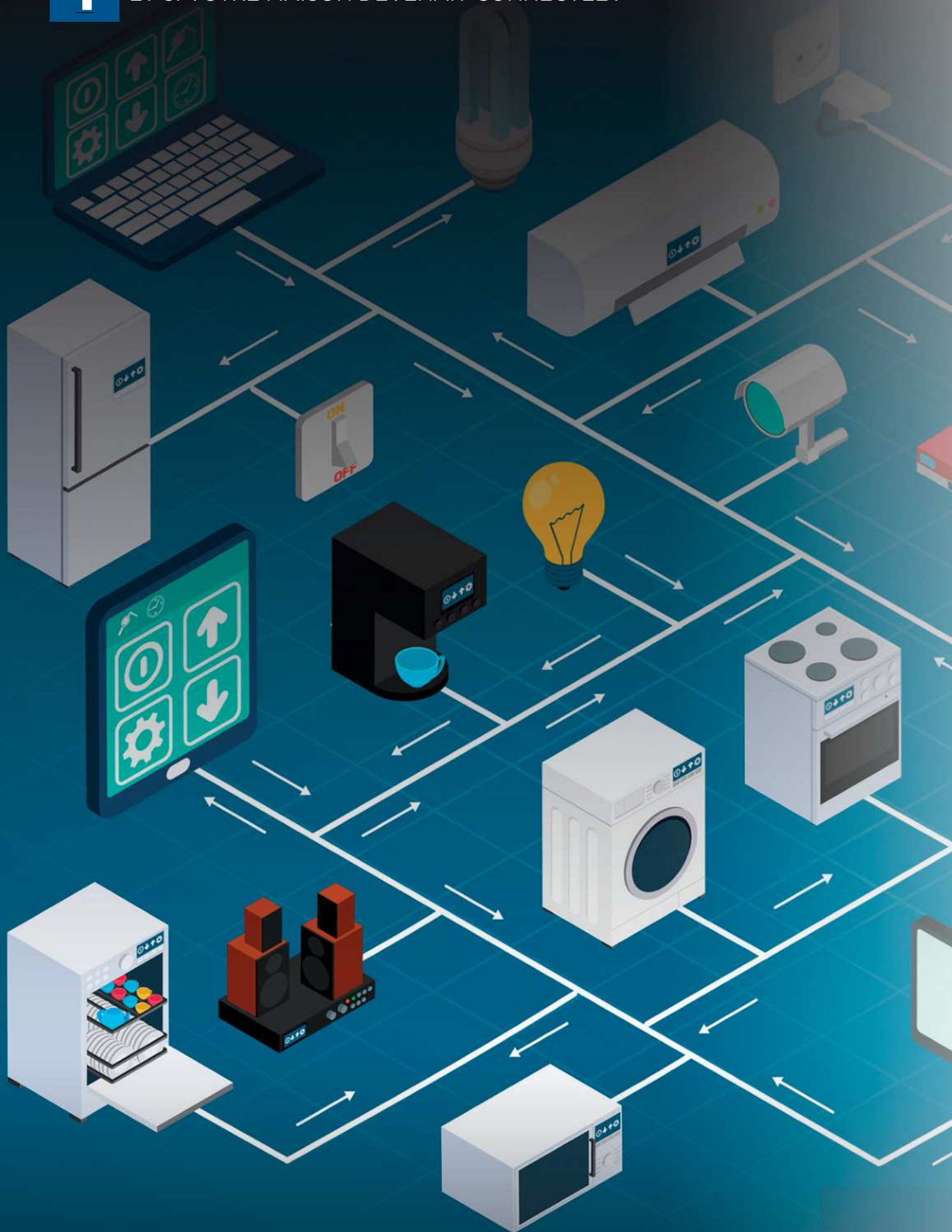
155 Créer un compte IFTTT et ajouter des connecteurs

156 Créer sa première recette IFTTT

158 Quelques exemples de recettes IFTTT

1

ET SI VOTRE MAISON DEVENAIT CONNECTÉE ?



À DÉCOUVRIR DANS CES PAGES

6 Maison intelligente, objets connectés, domotique...

Les nouveaux objets connectés changent la donne et vous permettent de rendre votre maison intelligente petit à petit.

8 Un jour de la semaine dans une maison connectée

Découvrez comment les objets connectés s'intègrent au rythme de la vie quotidienne de toute la famille.

12 Week-end confort et en famille dans une maison connectée

Votre installation connectée s'adapte aux activités et aux rythmes différents des samedi et dimanche.

13 Partir en vacances tranquille grâce à la maison connectée

En plus de vos valises, vous pouvez préparer votre maison pour votre absence prolongée, tout en gardant un œil à distance.

14 Faire le tri dans toutes les normes de connexion

Wi-Fi, Bluetooth, Z-Wave, Zigbee, etc. Tous ces modes de connexion cohabitent avec plus ou moins de bonheur.

18 Accessoires et protocoles : qu'est-ce qui marche avec quoi?

Comment savoir si les objets que l'on veut acheter vont fonctionner entre eux ou avec ceux que l'on possède déjà?

ET SI VOTRE MAISON DEVENAIT CONNECTÉE?

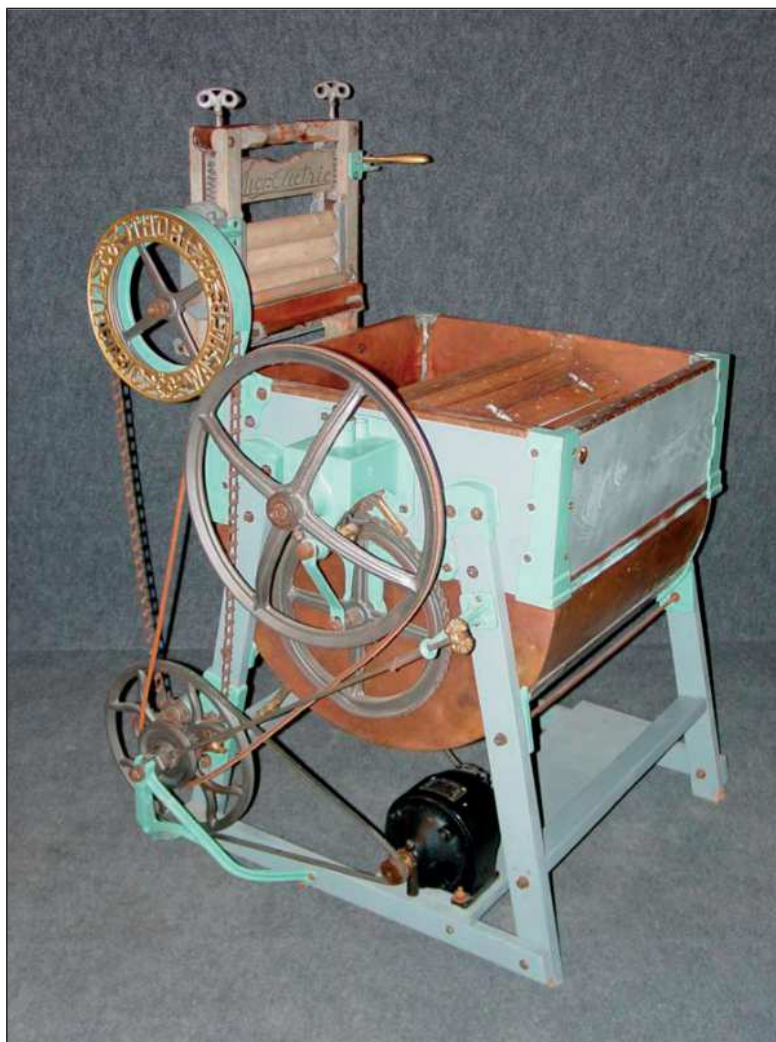
Votre habitation n'a pas été conçue pour être connectée? Pas de panique, il n'est pas nécessaire de déménager! En ajoutant des objets connectés, petit à petit à votre quotidien, vous accompagnerez les activités et habitudes de tous les membres de la famille en rendant votre maison plus intelligente. Découvrez comment notre famille imaginée se sert de tous ses objets tout au long de l'année, aussi bien pendant la période scolaire que pendant les vacances. Et profitez de ce guide pour choisir les bons objets qui pourront communiquer entre eux en faisant le tri dans la multitude des standards.

MAISON INTELLIGENTE, OBJETS CONNECTÉS, DOMOTIQUE...

Le désir d'automatisation de la maison ne date pas d'hier. On parle de « domotique » depuis les années 1980, mais on cherchait déjà à mécaniser les tâches ménagères dès le début du 20^e siècle !

Les expressions changent mais les objectifs restent identiques: améliorer son confort grâce à la technologie. L'invention et la maîtrise de l'électricité ont permis la création et l'adoption de machines permettant déjà de faciliter certaines tâches ménagères. La machine à laver le linge modèle Thor de 1910 (voir ci-dessous), en est un exemple. Vous souriez sûrement en regardant la photo, mais c'était pourtant le summum de la technologie à l'époque. Dans les années 1980, un nouveau mot est apparu: la domotique. Il vient du latin *domus*, qui signifie la maison, auquel on ajoute le suffixe « tique » pour automatique.

Voici le premier lave-linge électrique, daté de 1910... L'automatisation de la maison était déjà en marche...



TERME DÉSUET ET POUTANT TOUJOURS D'ACTUALITÉ

Malgré les promesses de l'époque, le marché ne s'est pas développé. Rares sont les habitations qui se sont équipées, à l'époque, de volets roulants électriques, de systèmes de chauffage capables de s'adapter à l'ensoleillement et à la température extérieure. Il faut dire que les technologies disponibles n'étaient pas encore vraiment adaptées. Comme on le voit dans un reportage télévisé de l'époque (voir p. suivante), les panneaux de commande étaient imposants, intégrés dans les murs de chaque pièce. Évidemment, aucune technologie sans fil n'était disponible pour commander les fonctions de la maison à distance. Et les smartphones n'existaient naturellement pas encore. Mais aujourd'hui tout change: nous avons à notre disposition les réseaux sans fil (**voir p. 14**), des objets minuscules et abordables que l'on peut placer partout dans la maison, des appareils ménagers que l'on peut interconnecter pour les piloter à distance et qui sont aussi capables de nous envoyer des informations. Bref, tout est prêt pour la domotique même si le terme a, lui, plutôt mal vieilli.

QUAND TOUT DEVIENT CONNECTÉ

La vraie différence, c'est qu'il est aujourd'hui très simple de rendre sa maison plus intelligente, petit à petit. C'est tout l'intérêt des objets connectés qui pullulent dans tous les magasins d'électronique grand public. Envie de gérer plus finement votre chauffage? Les thermostats connectés sont là pour vous aider. Pour moderniser vos éclairages, adoptez donc des lampes et ampoules connectées que vous pourrez commander à distance et dont, pour certaines, vous pourrez changer les couleurs à loisir. Besoin d'améliorer la sécurité de votre logement? Les caméras connectées, avec ou sans fil, seront vos yeux et vos oreilles lorsque vous serez absent de chez vous. Tous ces exemples, que vous trouverez développés dans notre guide, ont un point commun qui saute aux yeux: le mot connecté. C'est l'ingrédient qui manquait à la révolution domotique.



Au début des années 1980, un reportage télé montrait la maison automatisée de Pierre Sarda. Les techniques mises en œuvre sont aujourd'hui très datées, mais l'essentiel y est pourtant, y compris les interrogations sur la sécurité et la vie privée. Bien sûr, la qualité de l'image est d'époque aussi, mais cela reste très intéressant à regarder. Rendez-vous ici : <https://goo.gl/kiV1Bd>.

EN ROUTE VERS LA MAISON INTELLIGENTE

Thermostats, détecteurs de mouvement, capteurs de température et d'humidité, interrupteurs commandés, etc. Tous ces objets sont connectés et c'est ça qui change tout. Non seulement parce qu'ils vous permettent de les commander depuis votre smartphone ou votre tablette mais aussi, voire surtout, parce qu'ils peuvent interagir les uns avec les autres. C'est le liant qui manquait à la sauce domotique et qui va rendre votre maison véritablement intelligente. Bien sûr un thermostat a toujours été capable de démarrer ou d'arrêter la chaudière en fonction de la température détectée dans la pièce. Mais c'est la première fois que le même thermostat peut maintenant allumer des lumières lorsque vous rentrez chez vous, ou les éteindre quand vous partez.

LES OBJETS SE PARLENT ENTRE EUX

Et c'est le cas de la quasi totalité des objets connectés, selon des scénarios qui vont du plus simple au plus complexe. Un interrupteur connecté Philips Hue, par exemple, pourra commander plusieurs éclairages à la fois. Rien de nouveau sous le soleil ? Sauf que vous pouvez modifier à loisir les éclairages liés à chaque interrupteur, y compris en choisissant d'allumer et d'éteindre des lampes situées dans des pièces différentes à l'aide du même interrupteur. Essayez donc de faire ça avec ceux que vous avez intégrés dans vos murs ! Et comme tout communique, vous pouvez aussi imaginer des enchaînements d'actions bien plus complexes. Vous pouvez

par exemple recevoir une alerte lorsqu'un taux de monoxyde de carbone trop élevé est détecté chez vous. Le thermostat, connecté à votre détecteur de fumée, se charge de stopper la chaudière. Des lumières se mettent à clignoter en rouge pour vous indiquer un danger, le monoxyde de carbone étant inodore. Et un de vos proches est également immédiatement notifié afin qu'il puisse vous porter secours si besoin.

VOTRE MAISON CONNECTÉE En installant petit à petit des objets connectés chez vous, c'est toute votre maison qui devient connectée, pour améliorer votre sécurité et votre confort. Les promesses du début du 20^e siècle, tout comme celles des années 1980, sont à portée de main !

Quelques progrès de design ont tout de même été réalisés depuis les années 1980 ! Le thermostat de Nest en est un exemple.



UN JOUR DE LA SEMAINE DANS UNE MAISON CONNECTÉE

Pendant l'année scolaire, la vie de la famille est rythmée par le travail des uns et les activités scolaires et extra-scolaires des autres.

Dites bonjour à la famille connectée

Pour illustrer notre propos, nous avons imaginé une famille exemple. Elle n'échappe évidemment pas à certains clichés que nous espérons pardonnés d'avance : ses membres servent évidemment de prétexte à notre présentation. Céline et Nicolas ont chacun entre 30 et 40 ans. Ils travaillent tous les deux, selon des emplois du temps différents. Ils ont trois enfants : Léa est une lycéenne de 15 ans, autonome dans ses allées et venues. Enzo a 9 ans et entame sa dernière année d'école élémentaire. Le petit dernier, Lucas, a 2 ans et fréquente une crèche tous les jours. Découvrez comment les objets connectés de leur maison intelligente s'intègrent à leur vie quotidienne en lisant les pages ci-contre et aussi les [pp. 12 et 13](#).

Une maison connectée, à quoi ça sert au quotidien ? Pour tenter de répondre à cette question, voici un déroulé de la journée imaginaire de notre famille connectée (voir ci-contre). Lorsque cela sera pertinent, des renvois vers les pages de ce guide vous permettront de vous familiariser avec les accessoires connectés permettant de réaliser les actions décrites. Commençons par une journée de semaine, en période scolaire. Nous verrons ensuite comment la maison peut s'adapter à la vie du week-end ([voir p. 12](#)) et aussi quand la famille part en vacances pour quelques jours ou plusieurs semaines ([voir p. 13](#)). Vous y trouverez quelques idées pour votre maison connectée.



6H00 DU MATIN - LE CHAUFFAGE SE MET EN ROUTE

La famille va bientôt se réveiller. Le thermostat de la maison le sait et ordonne si besoin à la chaudière de se mettre en route pour réchauffer à la maison et atteindre par exemple 20 ou 21°. Le cocon familial sera bien douillet à l'heure du lever. Les thermostats comme ceux de Nest ([voir p. 100](#)) ou de Netatmo ([voir p. 102](#)) se programment facilement pour que vous n'ayez plus à y penser. Le premier est même censé apprendre vos habitudes en quelques semaines afin de s'auto-programmer. À condition donc d'avoir des habitudes.



6H35 - RÉVEIL DES PARENTS

C'est la dure vie des parents : il faut se lever avant les enfants ! Pour rendre leur réveil plus agréable, Nicolas et Céline ont chacun leur méthode. Lui, il préfère les vibrations de son bracelet connecté



6H45 - LE CAFÉ MAIS PAS LES CROISSANTS

Nicolas a pris soin de préparer la cafetière hier soir. À l'heure prévue, la prise connectée à laquelle est reliée la machine à café se met en marche ([voir p. 24](#)), et l'eau commence à couler. L'odeur

du café se répand dans la maison, ça aide à se lever ! En même temps, les volets ou rideaux électriques s'ouvrent dans la cuisine et dans la chambre des parents. Pour les croissants, il va falloir attendre le robot capable d'aller faire les courses.



7H00 - DEBOUT LES ENFANTS

C'est l'heure pour Léa et Enzo de se lever aussi. Eux, ils préfèrent la musique. Le smartphone de la première et l'iPod du second sont reliés à une enceinte Bluetooth et ils utilisent l'application Sleep Cycle pour se faire réveiller au bon moment aussi ([voir](#)

p. 123). La lumière s'allume dans le couloir et dans la salle de bains. Plus besoin de chercher l'interrupteur. Le petit dernier, lui, est réveillé par maman.



7H40 - PREMIER DÉPART

Nicolas commence très tôt son travail. Il enfile sa veste et la serrure de la porte d'entrée se déverrouille lorsqu'il s'en approche.

Normal, elle est reliée en Bluetooth à son téléphone. La caméra posée sur la commode

a reconnu son visage (**voir p. 68**) et note qu'il est parti. Il a juste eu le temps de dire bonjour à Lucas qui se réveille à peine.



8H15 - TOUT LE MONDE S'EN VA

Les petits déjeuners sont terminés, chacun doit partir. Léa va prendre le bus scolaire, tandis qu'Enzo et Lucas montent dans la voiture de maman pour partir à l'école et à la crèche. Lorsque tout

le monde passe la porte, la maison se met en mode Absence et déclenche plusieurs actions. Le thermostat baisse la température à 18°. Le système d'alarme se déclenche et les caméras de surveillance se mettent en route. La serrure connectée se verrouille. Les capteurs de vibrations placés sur les fenêtres et les portes s'activent. Nicolas et Céline seront alertés en cas d'intrusion.



10H00 - LES VOLETS SE FERMENT

Ce n'est pas parce que plus personne n'est là que la maison ne fait rien. Il fait beau aujourd'hui et le soleil commence à taper fort. Pour compenser le trop-plein de lumière, les volets roulants des

fenêtres exposées au sud se ferment. Ils se rouvriront dès que la luminosité aura baissé. Des lumières peuvent aussi s'allumer et s'éteindre automatiquement.



11H00 - LE CHIEN ABOIE

Le chien s'ennuie tout seul dans la maison. Et il a peut-être aussi entendu quelque chose. Du coup, il aboie... et la caméra du salon l'entend.

Céline est la première à réagir à l'alerte reçue sur son smartphone. Elle lance l'appli de la caméra et regarde ce qui se passe. Via le haut-parleur de la caméra, elle peut parler et calmer l'animal. Tant qu'à faire, elle fait tomber quelques croquettes en plus dans la gamelle du distributeur connecté.



13H00 - LA TÉLÉ S'ALLUME

Pour protéger votre maison, vous pouvez aussi faire croire que vous y êtes : c'est la simulation de présence. Grâce aux prises connectées, vous pouvez faire marcher le téléviseur par exemple pendant une heure, comme si vous étiez en train de regarder une émission. Vous pouvez faire de même avec la chaîne Hi-Fi et aussi avec des lumières pendant l'hiver, lorsque la nuit tombe vite en milieu d'après-midi. Selon les accessoires, vous pourrez créer des scénarios basés sur une programmation horaire, sur les heures de lever et coucher du soleil... ou les deux à la fois (**voir p. 152**).



15H30 - LE CHAUFFAGE SE RALLUME

Pour accueillir les premiers membres de la famille bientôt de retour, le thermostat relance la chaudière pour atteindre la température de confort. Comme le temps s'est vraiment rafraîchi, Céline a changé la température recherchée de 20 à 21° : elle veut que ses enfants soient bien ! Mais s'ils ont trop chaud en rentrant, ils pourront changer la température directement sur le thermostat.

Le cas du mercredi après-midi

Léa, Enzo et Lucas ne vont ni au lycée, ni à l'école, ni à la crèche le mercredi après-midi. Léa rentre toute seule après les cours. Si elle est la première arrivée à la maison, pas de problème : son smartphone déverrouille la serrure. Elle possède aussi son propre tag en porte-clé pour désactiver automatiquement l'alarme lorsqu'elle rentre dans la maison (**voir p. 90**). Enzo et Lucas sont eux récupérés par Nicolas, qui ne travaille pas le mercredi après-midi. Il reçoit une alerte si Léa rentre avant lui. Et donc, ce jour-là comme les samedi et dimanche, la baby-sitter n'a pas la capacité de rentrer toute seule dans la maison.

Arrosage et tonte automatique

Nicolas et Céline ont la chance d'avoir un petit jardin. Grâce au pluviomètre, la maison sait lorsque, par exemple, il n'a pas plu pendant deux jours. Si c'est le cas, l'arrosage automatique se met en marche en fin de soirée, au meilleur moment pour ne pas gâcher d'eau. Et pour la pelouse ? Le robot tondeuse s'en charge tous les deux ou trois jours, en fonction de la programmation établie.



16H30 - RETOUR D'ENZO ET LUCAS Ils ne rentrent pas tout seuls bien sûr. Une baby-sitter est allée les chercher. Lorsqu'elle arrive à la maison, son smartphone déverrouille la porte et elle peut aussi désactiver l'alarme.

Son accès reste limité: elle ne peut réaliser ces actions qu'entre 16h et 19h, quatre jours de la semaine (voir p. précédente). Au début, la baby-sitter ne pouvait pas ouvrir la porte seule. Elle appelait Nicolas ou Céline pour se faire ouvrir la porte à distance. Mais ce n'était pas très pratique lorsque les deux étaient occupés et qu'ils ne pouvaient pas répondre au téléphone!



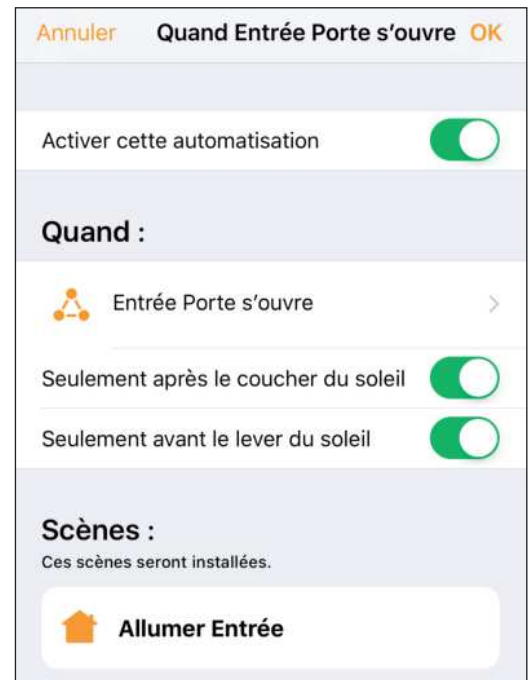
17H00 - LE LAVE-LINGE SE MET EN MARCHÉ Rien de pire qu'une lessive qui est restée trop longtemps enfermée dans la machine. Pour éviter ça, la machine est préparée le matin et programmée pour démarrer plus tard dans la journée.

Comme ça, le premier qui rentre peut sortir le linge propre mais humide pour le faire sécher. Le lave-linge envoie une alerte sur un ou plusieurs smartphones pour que personne n'oublie le linge!



17H30 - NICOLAS RENTRE À LA MAISON Il part tôt le matin, mais c'est souvent lui qui rentre le premier. Dès qu'il passe la porte d'entrée, sa musique préférée commence à remplir la maison. Si la nuit est déjà tombée, une lampe s'allume

automatiquement dès que le capteur détecte l'ouverture de la porte d'entrée. Le capteur d'humidité de quelques plantes en pot de la maison lui envoie une alerte: elles ont soif!



18H30 - CÉLINE EST À LA MAISON Elle, elle préfère regarder les infos quand elle rentre. Connaissant les habitudes de Nicolas, elle a créé un scénario qui se charge d'arrêter la musique

lorsqu'elle rentre. Cela dit, on entend toujours de la musique depuis la chambre de Léa!



19H00 - PRÉPARATION DU DÎNER Dans la famille connectée on adore le multi-cuiseur Bluetooth. Tout le monde se rassemble autour de l'application installée sur la tablette pour choisir la recette qui correspond

aux envies de chacun... et aussi de ce qu'il reste dans le frigo! Une fois les ingrédients préparés, Nicolas et Céline mettent en route le multi-cuiseur et peuvent aller faire autre chose. Lucas demande!



21H00 - UN FILM ? Tous les enfants sont couchés ou au moins dans leur chambre. Nicolas et Céline ont envie de se détendre devant un film. Nicolas s'adresse à sa montre et lui demande de

lancer le scénario «Ambiance télé». La luminosité de toutes les lumières du salon diminue et un bandeau de lampes LED passe à l'orange/rouge. Il n'y a plus qu'à regarder ([voir p. 143](#)).



23H00 - C'EST L'HEURE D'ALLER SE COUCHER Céline s'adresse à sa montre pour dire «Bonne nuit» et un autre scénario est lancé. Les lumières du salon et de la cuisine s'éteignent.

Le thermostat baisse la température à 18°. L'alarme se met en mode nuit, c'est-à-dire que seuls les détecteurs d'ouverture des portes et fenêtres sont activés, mais pas les détecteurs de mouvement, ni les caméras. Les lampes de chevet de Céline et Nicolas s'allument dans



leur chambre. Ils ont chacun leur méthode pour s'endormir. Nicolas aime bien le Dodow qui l'aide à respirer doucement ([voir p. 122](#)). Céline, elle fait confiance à sa lampe Aura.



23H30 - ON COUPE LE WI-FI

Tout est calme dans la maison. Une prise connectée à la Box Internet s'éteint automatiquement pour couper le Wi-Fi dans la maison. Nicolas et Céline estiment que c'est une heure raisonnable pour que les ados de la maison se déconnectent...



01H00 - LE LAVE-VAISSELLE SE MET EN ROUTE

Contrairement au linge, la vaisselle propre peut rester enfermée dans la machine jusqu'au lendemain matin. Et, tant qu'à faire, cela fait profiter des heures creuses.



03H00 - LUMIÈRES À FAIBLE LUMINOSITÉ POUR NE PAS AGRESSER LES YEUX

Parent ou enfant, on se lève parfois la nuit. Des détecteurs de mouvement dans le couloir, la salle de bains et les toilettes allument automatiquement les lumières au passage du noctambule, qui n'a donc même pas besoin de se réveiller tout à fait

pour trouver les interrupteurs. Mais tout est prévu: pour ne pas éblouir le regard endormi, toutes les lampes sont réglées à leur luminosité minimum pendant la nuit. Nicolas et Céline ont aussi activé la fonction veilleuse de leur détecteur de fumée Nest ([voir p. 62](#)). Dans quelques heures, la maison va se réveiller. Le cycle reprend.

Faire fuir les voleurs

Le haut-parleur intégré à la plupart des caméras ne sert pas qu'à parler au chien! Un jour Nicolas a surpris un intrus dans la maison: en lui parlant via la caméra du salon, il a pu le faire fuir avant qu'il ne s'empare de quoi que ce soit. Et il a vite sauté dans sa voiture pour constater les dégâts, tout en appelant le 112!



WEEK-END CONFORT ET EN FAMILLE DANS SA MAISON CONNECTÉE

Le rythme des samedi et dimanche est différent de celui des autres jours de la semaine. Pas de problème, la maison connectée s'adapte.

Le samedi est réservé aux activités de chacun et le dimanche à la détente. Mais les objets connectés, eux, continuent à travailler.

CHAUFFAGE EN CONTINU Pendant tous les week-end d'hiver, le chauffage reste allumé en continu à la température de confort. Tout le monde se lève en général un peu plus tard que pendant la semaine, surtout le dimanche! Et le reste de la journée, il y a souvent au moins une personne à la maison. Léa va à son cours de danse le matin, mais c'est l'après-midi qu'Enzo rejoint son club de foot. Et Lucas, lui, n'a pas encore d'activités sportives! Le thermostat est donc programmé pour remonter la température à partir de 7h et la conserver jusqu'à 23h. Cela dit, si la famille décide de partir tous ensemble pour une balade ou pour aller faire des courses, il est très simple de demander au thermostat de baisser la température de manière temporaire. Avec celui de Netatmo, il suffit de régler une nouvelle température de consigne directement sur le thermostat ou via l'application. Par défaut, une température de consigne choisie manuellement sera conservée pendant 2 heures, puis le thermostat reviendra à la température de confort prédéfinie. Le thermostat de Nest détectera tout seul que tout le monde est parti et baissera donc la température, comme il le fait d'habitude pendant la semaine. Mais comme il ne sait pas à quelle heure la famille va revenir, Céline ou Nicolas doit penser à remonter la température un peu avant de rentrer, via l'application sur leur smartphone.



DÎNER EN AMOUREUX Ce samedi soir, Céline et Nicolas vont au restaurant pour fêter l'anniversaire de leur rencontre. Ils laissent les enfants à la maison, sous la responsabilité de Léa, et avec l'aide des caméras! Ils peuvent jeter un œil de temps en temps pour vérifier que tout va bien. À 22h15, une alerte surgit sur leur smartphone : la caméra Withings a détecté que Lucas

Ne pas déranger

Enregistre les événements sans envoyer de notifications push



Babyphone

Diffuse le son lorsque l'appli est en tâche de fond



Caméra désactivée

Pas d'enregistrement, pas de notification push



s'était mis à pleurer dans la chambre. Céline appelle Léa pour lui demander d'aller voir ce qui se passe. Cette dernière n'avait rien entendu, elle écoutait de la musique au casque! Elle se rend dans la chambre de Lucas et ils peuvent parler tous les trois, Céline via la caméra. Tout va bien, ils peuvent prendre un dessert!

PAS DE RÉVEIL LE DIMANCHE! Nicolas conserve tout de même son bracelet Fitbit pendant la nuit, mais il ne le fait pas vibrer le matin. Il veut juste conserver des statistiques de sommeil complètes, y compris le week-end. Mais cela ne l'empêche pas de démarrer la cafetière sans sortir du lit!

TROP D'EXCÈS À DÎNER ? Céline et Nicolas montent tous les deux sur la balance connectée de la salle de bains. Hum, le dessert d'hier soir se voit. Cela dit, ils voient sur la courbe que leur poids est stable. Donc tout va bien.

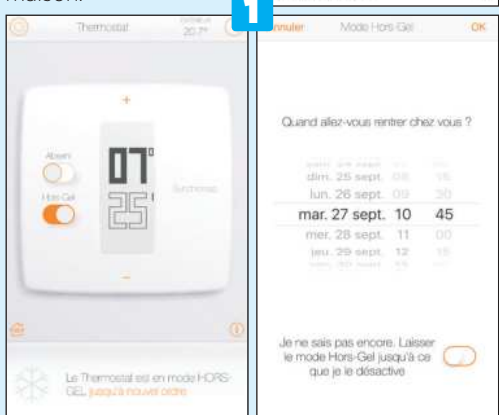


PARTIR EN VACANCES TRANQUILLE GRÂCE À LA MAISON CONNECTÉE

Toute la famille part en vacances. Il faut préparer les valises bien sûr, mais aussi la maison pour une absence prolongée.

1 CHAUFFAGE EN MODE HORS-GEL
Le jour du départ, Nicolas change la température de consigne minimale. Sur un thermostat Nest, il préfère tout simplement changer la température d'absence dans les options, en plaçant le curseur sur 10°. C'est plus facile que de changer la programmation hebdomadaire qu'il a mis en place (voir p.104).

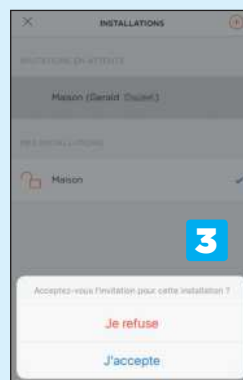
Ainsi, une fois que la famille sera partie, le thermostat se placera en mode Absence et le tour est joué. Il faudra juste qu'il pense à réactiver le chauffage un jour ou deux avant de rentrer. Avec un thermostat Netatmo, il enclenche simplement le mode hors-gel, qu'il désactivera un ou deux jours avant pour reprendre le cours normal du chauffage de sa maison. Il peut aussi indiquer au thermostat le jour de leur retour et ne plus s'en occuper. Pour les vacances d'été, il place juste le thermostat en mode Absent. La température par défaut dans ce mode est un peu plus élevée qu'en hors-gel (13° contre 7°), mais le mode de fonctionnement est identique. Et il peut bien sûr choisir des températures de consigne différentes s'il pense que quelques degrés de plus sont nécessaires pour la bonne santé de la maison.



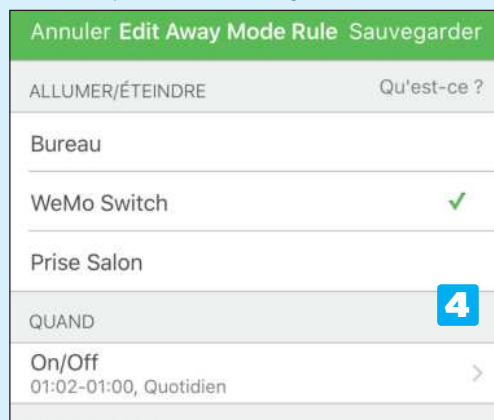
2 AUGMENTER LE NIVEAU DE PROTECTION DE LA MAISON
Comme la famille part à plusieurs centaines de kilomètres de la maison, Céline et

Nicolas savent qu'ils ne pourront pas revenir chez eux facilement si jamais il y a une intrusion chez eux. Comme ils sont choisis le système de sécurité de Myfox (voir p. 88), ils ont activé le niveau le plus élevé de l'abonnement payant. Ils sont ainsi assurés de l'intervention d'un service de sécurité en cas de problème. L'abonnement est sans engagement. Ils pourront repasser à un abonnement de base moins cher le mois suivant, juste pour conserver l'historique des vidéos. Qui leur permet surtout de conserver des souvenirs de certaines bêtises du chien!

3 PARTAGER L'ACCÈS AU CAMÉRA
Pour assurer la sécurité de la maison, Nicolas et Céline ont aussi pensé à activer le partage d'accès à leurs caméras avec des proches. Comme ça, en cas d'alerte, tout le monde est prévenu. Et les amis sur place peuvent gérer l'éventuel problème.



4 REDÉMARRAGE AUTOMATIQUE DU WI-FI
Que ce soit pour pouvoir utiliser les caméras ou réactiver le chauffage avant de revenir, la connexion Wi-Fi de la maison doit restée active sans faillir. Pour s'en assurer, Céline a programmé la prise connectée via laquelle la Box Internet est branchée pour qu'elle s'éteigne puis se rallume toutes les nuits à 1h du matin. Cela permet ainsi à la Box de redémarrer, ce qui est parfois utile en cas de problème sur la ligne.



Détection des fuites et inondations

Le congélateur qui tombe en panne, une canalisation qui cède... On n'est jamais à l'abri d'un dégât des eaux, qui peut devenir très fâcheux lorsque l'on est absent longtemps. C'est pourquoi Nicolas et Céline ont décidé de placer des capteurs d'inondation sous l'évier de la cuisine, près du réfrigérateur et aussi dans la salle de bains. Ils seront alertés en cas de problème et pourront prévenir la personne à qui ils ont laissé les clés de chez eux pour limiter les dégâts avant leur retour (voir p. 87).