

L'ATELIER EN IMAGES

Créer ses bijoux en pâte d'argent

Fleur Bonald-Bietti



© 2012, Groupe Eyrolles
ISBN : 978-2-212-13255-7

EYROLLES



Sommaire

Introduction	8
La pâte d'argent	9
Présentation	9
Le conditionnement	9
La conservation et l'hydratation	10
Le recyclage	10
Le matériel et les outils de fabrication	11
La trousse de base	11
Le matériel complémentaire	13
Le kit pour les bagues	14
Le matériel de cuisson	15
La cuisson au chalumeau	15
La cuisson au four	15
Les apprêts et outils de montage	16
Les apprêts de réalisation	16
Le matériel de montage	16
Les leçons	
Les bases	
Leçon 1 : étaler	18
Leçon 2 : texturer	18
Leçon 3 : découper	19
Leçon 4 : faire sécher	20
Leçon 5 : affiner	20
Leçon 6 : percer	21
Leçon 7 : brosser	22
Leçon 8 : polir au Rock Tumbler	22
Leçon 9 : nettoyer et polir	23
Leçon 10 : appliquer la patine	23
Les techniques spécifiques	
Leçon 11 : utiliser la seringue	24
Leçon 12 : fabriquer moules et moulages	24
Leçon 13 : coller, faire des jointures et réparer	26
Leçon 14 : fabriquer une bélière	27
Leçon 15 : modeler un serpent	27
Leçon 16 : préparer la confection des bagues	28
La cuisson	
Leçon 17 : cuire la pâte d'argent	29
Le montage	
Leçon 18 : utiliser un anneau	30
Leçon 19 : monter un clou à tête boule	31

Leçon 20 : monter un clou à tête ronde	31
Leçon 21 : utiliser une pince lacet	32
Leçon 22 : fixer un fermoir et une chaînette d'extension	32

Tableaux récapitulatifs

Les tailles de bagues	33
Informations sur la cuisson	33

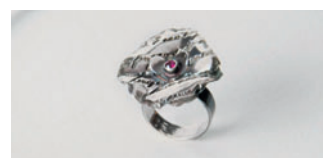
Les projets

Niveau 1	
Collier et boucles d'oreilles fleuris	34
Bracelet Feuillages	36
Boucles d'oreilles Tourbillons	39
Anneau texturé	40
Collier Cascade nippone	42
Bracelet à inscription	44
Boucles d'oreilles végétales	47
Boucles d'oreilles Serrures	48
Collier Kokeshi	50
Niveau 2	
Bague Étoile	52
Boucles d'oreilles et bague Roses de mai	54
Boucles d'oreilles Carillons	56
Collier et boucles d'oreilles Élanor	58
Bague au carré	60
Collier Fragment d'antan	62
Boucles d'oreilles Tubes	64
Collier Cœur de perle	66
Bague Écrin de perle	68
Collier Larme en filigrane	69
Collier Oiseau d'illusion	72
Niveau 3	
Bague Talisman	74
Collier Inside	76
Collier Marguerite	77
Collier Camée doré	80
Bague Lépidoptère	82
Collier Cœur de dentelle	84
Collier Médaillon précieux	86
Collier Inro box	88

Carnet d'adresses et bibliographie

Gabarits

Schémas de montage



La pâte d'argent

La pâte d'argent est une pâte de métal qui peut être modelée comme de l'argile et avec laquelle on obtient de l'argent fin (.999) après une cuisson à haute température. Parmi toutes les pâtes de métal disponibles actuellement (bronze, cuivre, argent, acier, or), mon choix s'est porté naturellement sur celle-ci, car elle est la plus adaptée aux débutants. En effet, elle demande peu d'investissement financier pour le matériel de cuisson alors que les pâtes de bronze et de cuivre nécessitent obligatoirement l'acquisition d'un four ainsi que des tests de cuisson.

Présentation

Les pâtes de métal sont faites d'une sorte d'argile à modeler qui sèche à l'air. La pâte d'argent est composée de particules d'argent pur, d'eau et d'un liant organique. L'eau s'évapore lors du séchage, le liant brûle lors de la cuisson, et il ne reste donc, au final, que de l'argent pur à 99,9%. Après cuisson de la pâte d'argent, on obtient donc un bijou en métal qui réduit d'environ 10% par rapport au bijou cru.

L'argent est un métal précieux, il est donc réglementé en France. Aussi vous le reconnaîtrez sur les bijoux de joaillerie à son poinçon .999 ou au poinçon de maître : un symbole dans un losange.

J'utilise principalement la marque Art Clay, car elle est plus facile à trouver en France. Aussi tous les bijoux présentés dans ce livre sont en Art Clay Silver et les indications données le sont pour cette marque.

Les principales boutiques en France sont listées dans le carnet d'adresses (voir p. 93) et elles sont toutes sur Internet. Vous y trouverez également la plupart des outils nécessaires au travail de la pâte d'argent.

Le conditionnement

La pâte d'argent est disponible en deux versions : classique et *slow dry*. La différence entre les deux tient au fait que la version *slow dry* sèche moins vite à l'air et permet de travailler le modelage plus longtemps que la version classique.

La pâte d'argent est vendue sous plusieurs formes.

Pain de pâte : on appelle simplement cette forme « pâte d'argent » sans autre précision (et c'est ainsi que nous la nommerons dans le reste de l'ouvrage), car c'est la plus utilisée. Elle sert de base pour la plupart des bijoux en général et donc pour les projets de ce livre. La pâte y est



De gauche à droite : pâte liquide 10 et 20 g, pâte huileuse, Overlay.

présentée sous vide dans un petit sachet opaque. Ce conditionnement existe en version classique et *slow dry*.

Disponible en pain de 7 g / 10 g / 20 g / 50 g

Pâte liquide : elle est stockée dans un petit pot en plastique. Vous pourrez en varier la fluidité en ajoutant de l'eau déminéralisée. Il est possible de confectionner un bijou en pâte liquide (voir Boucles d'oreilles végétales, p. 47), mais on l'utilise surtout pour faire des réparations et des collages. Ce conditionnement existe en version classique et *slow dry*. Je vous recommande d'avoir au moins un pot de 10g pour commencer.

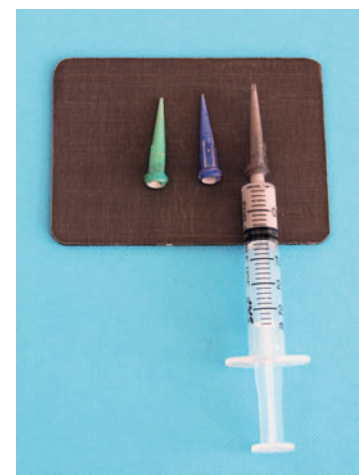
Disponible en pot de 10 g / 20 g

ASTUCE

Vous pouvez facilement faire vous-même de la pâte liquide en mettant une petite boule de pâte, de la taille d'une tête d'épingle, dans un récipient en plastique. Ajoutez une ou deux gouttes d'eau déminéralisée et mélangez à l'aide d'un pic en bois. Ajoutez alternativement un peu de pâte et un peu d'eau jusqu'à obtenir la quantité désirée. Pour vous donner une idée de la consistance, la pâte doit être un peu plus liquide que celle de la pâte en seringue. Vous adapterez selon vos besoins : réaliser une réparation demande une pâte un peu plus épaisse que celle utilisée pour recouvrir une feuille par exemple.

Seringue : la consistance se situe entre le pain de pâte et la pâte liquide. La seringue est préremplie et elle est disponible avec plusieurs embouts de tailles différentes qui s'adaptent sur le bec de la seringue et peuvent être changés selon les besoins : le bleu est le plus fin, le vert est de taille moyenne, le gris est le plus gros. Certains projets (voir boucles d'oreilles Tourbillons, p. 39 et boucles d'oreilles Carillons, p. 56) vous permettront de vous familiariser avec l'utilisation de la seringue. Ce conditionnement existe en version classique et *slow dry*. Je vous conseille pour commencer d'en avoir au moins une de 10g avec les trois embouts.

Disponible en seringue de 5 g / 10 g avec ou sans embouts (aussi disponibles au détail)



Seringue de 10g et embouts.

Leçon 17 : cuire la pâte d'argent

La majorité des bijoux proposés dans cet ouvrage peut être cuite au chalumeau, et ce dans un souci d'accès au plus grand nombre. Aussi vous devez parfaitement maîtriser cette cuisson si vous ne possédez pas de four. Les derniers projets néanmoins nécessitent l'utilisation d'un four.

Matériel

Bijou modelé et affiné
Chalumeau
Brique réfractaire
Minuteur
Pincettes
Pincettes brucelles
Récipient d'eau froide
Gants et lunettes de protection

À SAVOIR

Il est inutile de retourner le bijou en cours de cuisson. Si le bijou est plat d'un côté mais présente des reliefs de l'autre, placez de préférence les reliefs vers le haut afin de limiter la déformation que pourrait entraîner la cuisson.

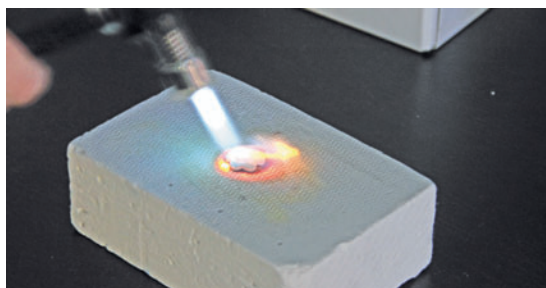
ATTENTION

Si le bijou devient brillant, c'est que le point de fusion est proche et qu'il risque de fondre. Si le bijou fond, il sera alors bosselé, rugueux et comportera beaucoup d'irrégularités. Il aura également réduit plus qu'il n'aurait dû, en surface et en épaisseur. Dans ce cas, éloignez la flamme et attendez que la teinte orange vif revienne pour ramener la flamme sur le bijou.

Cuire au chalumeau

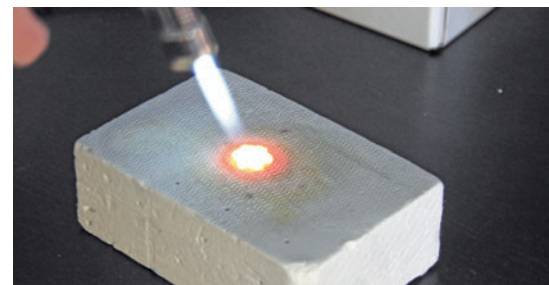
La cuisson au chalumeau est la plus accessible en termes d'équipement. Elle permet de cuire des bijoux contenant jusqu'à 25 g de pâte d'argent, ce qui est déjà beaucoup.

1. Installez-vous dans une pièce peu éclairée et à proximité d'un point d'eau.
2. Placez le bijou sur la brique réfractaire. Ensuite réglez le minuteur, sans le déclencher, en fonction des instructions données pour la cuisson du bijou ou de sa taille (voir Tableaux récapitulatifs, p. 33).
3. Mettez vos gants et chaussez vos lunettes de protection. Puis, allumez le chalumeau et réglez la flamme presque au maximum pour commencer.
4. Tenez le chalumeau, flamme vers la brique réfractaire, à 2 ou 3 cm du bijou. Promenez la flamme du chalumeau sur le bijou en la déplaçant constamment. Faites rapidement de petits cercles avec la flamme jusqu'à ce que le bijou s'enflamme. C'est le liant organique qui brûle.



Le bijou s'enflamme.

5. Continuez à balayer la flamme du chalumeau sur le bijou jusqu'à ce qu'il prenne une teinte orange vif. Déclenchez alors le minuteur sans cesser de promener la flamme.
6. Maintenez cette couleur. Pour cela, n'hésitez pas à baisser la puissance de la flamme si le bijou rougit ou brille, ou à reculer la flamme, la mettre de côté et revenir sur le bijou lorsqu'il est à nouveau orange vif, ou encore à régler la puissance du chalumeau selon qu'il faille plus ou moins de chaleur en fonction de



Teinte orange vif du bijou.

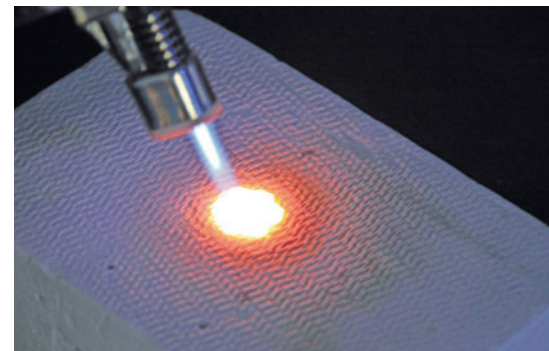
la couleur obtenue. N'interrompez le balayage que si la couleur devient trop vive.

7. Une fois le temps du minuteur écoulé, éteignez le chalumeau. Posez-le sur une surface plane et stable. Veillez à ne pas toucher le bec, encore chaud.

8. Laissez le bijou refroidir sur la brique réfractaire pendant quelques minutes. Au besoin, attrapez-le avec les pincettes et plongez-le dans de l'eau froide pour le faire refroidir plus vite. Dans ce cas, un choc thermique va se produire, aussi évitez cette méthode avec les bijoux contenant du verre ou des zircons.



Le bijou a été cuit trop fort, il a fondu.



Si le bijou devient brillant, le point de fusion est proche.

Boucles d'oreilles Tourbillons

Bien que présentées ici sur des boucles d'oreilles, ces perles peuvent tout à fait orner un collier ou un bracelet. N'hésitez pas à explorer les nombreuses possibilités qui s'offrent à vous pour la décoration de celles-ci (voir la photo de la réalisation p. 41).

Matériel

15 g de pâte d'argent
Seringue et embout bleu
Trousse de base
Emporte-pièce rond de 2 cm de diamètre
Plaque de texture « Tourbillons » de Sculpey
Paire de crochets d'oreilles en argent
2 clous en argent à tête boule de 40 mm de long
2 anneaux en argent de 3 mm de diamètre
4 perles noires en verre de 8 mm de diamètre

●● Cuisson

- **Au chalumeau :**
- 3 min pour chaque perle
- **Au four :**
- 30 min à 750°C

À SAVOIR

Il n'y a pas d'affinage à faire sur les décorations à la seringue, elles sont trop fragiles.

Confection des perles

1. Étalez la pâte selon une épaisseur de cinq cartes à jouer. Puis texturez-la avec la plaque sur une épaisseur de trois cartes.
2. Découpez deux disques à l'aide de l'emporte-pièce.
3. Humidifiez le côté lisse des disques avec un pinceau plat et de l'eau.
4. Prenez le pic à brochette. Pendant que la pâte est encore fraîche, placez les disques autour du pic, face à face, texture vers l'extérieur. Maintenez les côtés ensemble quelques secondes afin qu'ils collent bien (voir leçon 13, Coller, faire des jointures et réparer, p. 26). Mettez la perle ainsi créée à sécher, en la posant délicatement sur son côté plat et non sur la tranche.



Maintenir les côtés ensemble.

5. Une fois sèche, retirez délicatement la perle du pic en bois, en la faisant glisser.
6. Répétez les étapes 1 à 5 pour fabriquer la seconde perle.
7. Affinez l'extérieur des perles.
8. Ajoutez de la pâte à la seringue si le collage présente des irrégularités ou des trous. Puis lissez la



Une tranche nette et sans défaut.

tranche avec le pinceau en silicone plat. Remettez-les à sécher directement sur le chauffe-tasse ou dans le déshydrateur. Ensuite, affinez les jointures à nouveau. Répétez cette étape jusqu'à ce que les jointures vous semblent correctes.

9. Avec la seringue, laissez tomber librement de la pâte sur les tranches de chaque perle en appuyant assez fortement sur le piston. Maintenez l'embout un peu au-dessus du bijou afin que la pâte ne fasse pas de paquets mais de jolis serpentins. Entrelacez et superposez plusieurs serpentins. Ajoutez ainsi un peu de relief aux perles, tout en masquant et en consolidant les jointures du collage. Remettez les perles à sécher en les posant sur le plat, sans mettre les tranches en contact avec le support.



Les tranches décorées à la seringue.

10. Passez à la cuisson. Puis brossez les perles.
11. Polissez-les. Ensuite passez-les à la patine. Nettoyez la patine avec la pâte à polir et le chiffon en microfibres.

CONSEIL

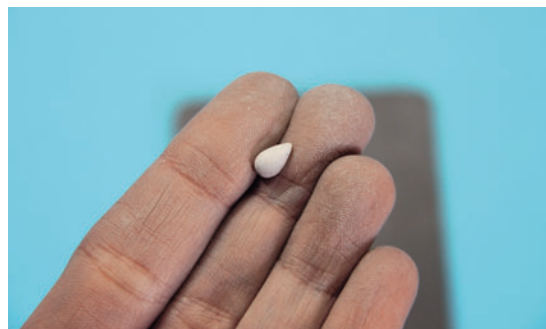
Vous allez constater que le nettoyage de la patine avec la pâte à polir est un peu fastidieux sur les décorations à la seringue. N'hésitez pas à utiliser une brosse à dents réservée à cet usage afin de faire sortir les petits paquets de pâte à polir qui pourraient s'infiltrer entre les serpentins.

Montage de la parure

12. Sur un des clous à tête boule, glissez une perle noire, puis une perle en argent, et à nouveau une perle noire. Avec la longueur de tige restante, formez une boucle avec la pince ronde. Fixez cet ensemble sur un crochet d'oreilles avec un anneau. Répétez l'opération pour l'autre boucle.

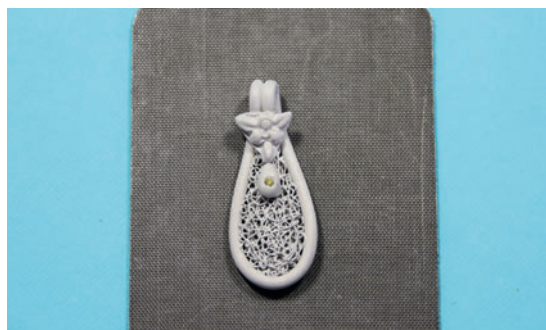






Boule de pâte en forme de goutte.

6. Faites sécher, puis affinez le pendentif et la goutte. Néanmoins, n'affinez pas trop la dentelle créée à la seringue, contentez-vous d'en éliminer les aspérités. Collez cette goutte sous la pointe du triangle.



Goutte collée sous la bélière.

7. Passez à la cuisson. Puis procédez au brossage. Utilisez la brosse à poils longs pour bien aller dans les recoins de la dentelle.

8. Polissez le pendentif.

Encrage du pendentif

9. Versez quelques gouttes d'encre rose sur le pendentif de façon aléatoire. Laissez l'encre s'étaler. Puis prenez l'encre cuivre et recommencez sans chercher à recouvrir entièrement l'encre rose. Continuez ainsi avec les autres couleurs jusqu'à ce que le pendentif soit entièrement recouvert. Après avoir utilisé chaque couleur d'encre, jouez avec les dégradés et nuances en ajoutant de petites gouttes de-ci, de-là.

10. Laissez sécher l'encre au moins 30 min.

Montage du collier

11. Avec la pince coupante, coupez la chaîne en trois segments de 10 cm. Glissez le pendentif sur l'un des segments et fixez un anneau à chaque extrémité. Mettez les deux autres segments de côté.

12. Référez-vous au schéma (voir p. 95) pour confectionner deux séries de perles. Fixez chaque série à l'une des extrémités de la chaîne où se trouve le pendentif.

13. Fixez chaque segment de chaîne restant et mis de côté à l'étape 11 à chaque extrémité des séries de perles. Attachez ensuite le fermoir à l'extrémité d'une chaîne et un anneau à l'autre.

Collier Inro box

Je vous propose de remettre une boîte Inro au goût du jour et de vous en faire un sautoir. Jadis portée par les Japonais à la ceinture de leur kimono, cette boîte, où pilules et autres petits objets étaient rangés, est composée de compartiments qui sont tout à fait fonctionnels. C'est là que réside tout le challenge de sa réalisation, car il faut être précis. Le résultat vaut le temps passé sur ce bijou. Personnalisez-le à votre guise en variant les moulages.

Matériel

80 g de pâte d'argent
Feuille de papier de pâte d'argent
Seringue et embout vert
Trousse de base
Kit bagues
Triboulet droit taille 69
Crayon de papier
Mine de criterium de 0,5 mm de diamètre
Moule d'une fleur de cerisier de 2,5 cm (ici tampon *Artemio* moulé pour obtenir le négatif)
Moule d'une feuille de 1,5 cm (ici réalisé à partir d'une perle)
Perforatrice ou plaque de découpe pour machine de découpe (scrapbooking) en forme de feuillage de 5 x 5 cm environ
Papier de fibre céramique
Chaîne en argent de 80 cm
9 anneaux en argent de 3 mm de diamètre
4 clous en argent à tête ronde
Clou en argent à tête boule de 40 mm de long
3 doubles coupelles en argent de 5 x 7 mm
4 perles d'ambre de 8 mm de diamètre
4 perles d'ambre de 6 mm de diamètre
Breloque feuille marron en verre de 18 x 13 mm

●● Cuisson

- Au four :
- 30 min à 800°C

Confection de la boîte

Reportez-vous au schéma de montage des éléments de la boîte, p. 95.

1. Préparez le triboulet de taille 69 ou de la taille la plus proche en votre possession.
2. Étalez la pâte en longueur selon une épaisseur de quatre cartes. Découpez une bande de 1,5 cm avec le scalpel. Confectionnez un anneau lisse sur le triboulet (voir Anneau texturé, des étapes 1 à 12 p. 40, mais sans le texturer).
3. Faites sécher l'anneau. Puis consolidez-en la jointure. Remettez-le à sécher, puis affinez-le.
4. Étalez le reste de pâte selon une épaisseur de quatre cartes. Posez la bague dessus.



L'anneau posé sur la pâte étalée.

5. Avec le stylet, découpez en suivant les contours de l'anneau. Formez ainsi le fond du compartiment central.
6. Humidifiez le disque sur tout le tour sur une seule face avec un pinceau et de l'eau. Puis collez l'anneau par-dessus. Maintenez l'ensemble quelques



Coller l'anneau sur le disque.

secondes. Mettez à sécher, puis affinez les contours du disque et la jointure.

7. Répétez les étapes 1 à 6 pour confectionner un deuxième compartiment.
8. Entourez un compartiment de papier sulfurisé de 1,5 cm de large environ et fixez-le avec l'adhésif. Puis posez-le sur l'autre de sorte que les deux compartiments aient le fond vers le haut.
9. Étalez la pâte restante selon une épaisseur de quatre cartes. Coupez une bande de 1,5 cm de large avec le scalpel. Placez-la à cheval sur les deux compartiments. Puis collez la moitié de la bande qui recouvre le compartiment dépourvu de papier sulfurisé. Ainsi, la bande de pâte s'adaptera à la forme des deux compartiments. Comme elle ne collera pas sur celui protégé par le papier cuisson, la boîte pourra s'ouvrir.



La bande entourant les deux compartiments.

10. Réalisez la jointure, puis lissez-la très soigneusement. Mettez l'ensemble à sécher en prenant soin qu'il ne bouge pas. Les compartiments doivent être parfaitement emboîtés. Puis, retirez le compartiment entouré de papier cuisson. Affinez les deux compartiments.

ASTUCE

Pendant l'affinage, vérifiez que les compartiments sont toujours emboîtables. Il est très important qu'ils le soient, sinon votre boîte ne se fermerait pas.

11. Remettez les compartiments l'un dans l'autre en les posant cette fois-ci fond vers le bas.
12. Reprenez la pâte. Formez une bande de quatre cartes d'épaisseur. Entourez le compartiment inférieur avec cette bande, à ras de la bande à cheval.