

CRÉER SES PARTITIONS AVEC

Finale

COMPOSER • ARRANGER • ÉDITER

Benjamin MARTINEZ

© Groupe Eyrolles, 2011, ISBN : 978-2-212-12968-7

EYROLLES



Avant-propos

Il y a quelques années de cela, je découvrais Finale. À l'époque, il s'agissait probablement de la version 2003, je ne m'en souviens plus vraiment. Ce logiciel m'a enchanté par les possibilités qu'il offrait, rendant accessibles à tout musicien l'édition et l'impression de ses propres compositions. Mais, pourtant très à l'aise en informatique, j'étais dépassé par certains aspects qui me paraissaient obscurs et difficiles d'accès. J'aurais aimé, à l'époque, trouver un livre, un manuel, un guide qui aurait pu me faciliter la tâche et me permettre de progresser plus efficacement dans l'utilisation de Finale. Mais ce livre n'existait pas... Alors, petit à petit, à force d'errements, de tâtonnements et d'expérimentations, je commençais à cerner le fonctionnement de ce logiciel qui m'apparaissait de plus en plus comme un outil extrêmement puissant et prometteur. Dans le même temps, le logiciel, lui aussi, s'améliorait, devenant à la fois plus complet et plus clair.

Et puis, il y a quelques mois, je constatai que, malgré la popularité de Finale dans le monde musical, aucun ouvrage francophone n'existait encore ! Alors, après plusieurs années d'utilisation, plusieurs compositions et arrangements créés directement sur ce programme, je décidai de me lancer dans la rédaction du premier ouvrage en français sur Finale pour combler ce manque.

Cet ouvrage, le voici aujourd'hui entre vos mains. Son but : vous faire gagner du temps sur la technique pour que vous puissiez vous consacrer entièrement à votre musique ; vous faire découvrir un logiciel qui n'est ni compliqué, ni obscur, mais tout simplement efficace et puissant ; faciliter votre quotidien de musicien, d'arrangeur, d'orchestrateur, d'instrumentiste, de chanteur, d'enseignant ou d'étudiant en musique.

En rédigeant, j'ai essayé d'écrire le livre que j'aurais aimé trouver sur les étagères des librairies il y a quelques années. En espérant que, comme moi par le passé, vous êtes aussi, ami lecteur et musicien, à la recherche d'un tel livre...

Finale, c'est quoi ?

Finale, c'est d'abord et avant tout un logiciel d'édition de partitions. Il vous permettra donc de créer vos partitions musicales avec un rendu professionnel digne des plus grands éditeurs de musique. Avec Finale, vous pouvez composer vos propres morceaux directement sur votre ordinateur à l'aide de votre clavier MIDI et les arranger pour n'importe quels instruments (piano, guitare, chant, violon, harpe, banjo, batterie, percussions, trompette, flûte, basson, euphonium, etc.) et n'importe quelle formation (orchestre, big band, quatuor à cordes, duo chant-piano, etc.). Que vous soyez trompettiste de jazz, pianiste classique, chanteur baroque, guitariste de rock ou percussionniste cubain, Finale s'adaptera parfaitement à votre musique grâce à ses nombreux outils et possibilités de présentation. Finale permet de créer des partitions de tous styles, du style classique utilisé par les graveurs de partitions traditionnelles au style jazz des RealBook, en passant par le style des partitions de rock et chansons populaires

d'aujourd'hui, le style des premières partitions du Moyen Âge ou encore des partitions modernes des xx^e et xxi^e siècles.

Finale offre un nombre considérable de fonctions destinées à vous faciliter la tâche au quotidien : transposition, ajout automatique d'altérations de précaution, reconnaissance d'accord avec chiffage et tablature, création simplifiée des parties instrumentales, réduction pour piano, etc. Il dispose également de fonctions destinées aux enseignants et permet de créer rapidement des exercices instrumentaux, des jeux musicaux, des dictées de notes et de rythmes... Finale permet aussi de scanner des partitions existantes avec reconnaissance des caractères. D'autres fonctions offrent à l'arrangeur et au compositeur la possibilité de simplifier et d'accélérer leur travail : vérification de l'ambitus, vérification des quintes et octaves parallèles, création d'accompagnements ou de sections rythmiques selon un style donné, création simplifiée de miroirs et de rétrogrades, et bien d'autres choses encore.

Avec Finale, vous pouvez écouter votre partition avec un excellent rendu sonore grâce aux instruments virtuels livrés avec le logiciel. Vous pouvez également importer des fichiers audio afin de les ajouter à votre composition, ou des images, pour agrémenter votre partition. Finale permet également de composer et d'arranger des musiques de films en synchronisant votre partition à une vidéo : vous pouvez ainsi écouter votre composition, lire la partition et regarder le film en même temps ! Finale s'adresse donc à tous les musiciens, quels que soient leur niveau, leur instrument, leur style et leur profession. Il convient également à tous les utilisateurs, quelles que soient leurs compétences en informatique.

Quelle version de Finale ?

Cet ouvrage a été conçu pour les versions françaises 2010 et 2011 du logiciel. Depuis quelques années, Finale est décliné en plusieurs versions, dont deux sont traduites en français par IPE Music : Finale (version complète) et Finale PrintMusic, qui fonctionnent toutes les deux sous Windows et sous Mac. Nous nous limiterons à ces deux versions dont voici les principales différences.

Le prix. Finale est vendu moins de 300 €, contre environ 100 € pour PrintMusic. Si votre budget est limité, PrintMusic peut être une bonne solution.

Les portées. PrintMusic est limité à vingt-quatre portées par partition, avec des portées à une ou cinq lignes et des portées de tablatures pour guitare et basse uniquement. Finale autorise un nombre illimité de portées, jusqu'à quatre-vingt-dix-neuf lignes de portée et des tablatures pour tout type d'instrument (banjo, ukulélé, basse à cinq cordes, etc.). Si vous avez besoin de portées spéciales et que vous composez pour plus de vingt-quatre instruments différents, la version complète vous sera indispensable. Sinon, PrintMusic peut suffire.

Les chiffrages et armures. PrintMusic se limite aux armures et chiffrages standards. Si vous composez dans un langage moderne, cela pourrait constituer une limitation. Choisissez dans ce cas la version complète.

Le rendu graphique. Finale propose un grand nombre de polices de caractères – notamment la police Engraver qui se rapproche de l'apparence des notes d'une partition gravée selon la tradition – et permet l'ajout d'autres polices. PrintMusic se limite aux polices standards, qui conviendront dans la plupart des cas, et interdit l'ajout de polices tierces. Finale permet également l'import

et l'export d'images dans plusieurs formats de fichiers dont les JPEG, TIFF, PNG, BMP et EPS, alors que PrintMusic se contente du JPEG uniquement.

Le rendu sonore. PrintMusic ne dispose que des 128 sons MIDI du synthétiseur virtuel SmartMusic SoftSynth, alors que Finale est livré avec le plug-in Garritan Instruments for Finale qui inclut environ 500 sons échantillonnés, c'est-à-dire enregistrés par des vrais musiciens sur des vrais instruments, donc de meilleure qualité. De plus, Finale offre de plus grandes possibilités de configuration. Si vous désirez avoir un rendu sonore de qualité plutôt qu'un simple aperçu, la version complète est à privilégier.

L'audio et la vidéo. Finale permet de travailler avec de la vidéo et d'enregistrer et d'importer des fichiers audio, ce qui n'est pas le cas de PrintMusic.

Les plug-ins. Finale est livré avec une grande quantité de plug-ins (plus de cinquante), qui permettent d'accélérer les processus de composition et d'arrangement, avec notamment des outils d'harmonisation et d'accompagnements automatiques ainsi que des outils tels que le vérificateur d'ambitus. PrintMusic n'en inclut que très peu.

Comment utiliser cet ouvrage ?

Si vous débutez sur le logiciel, commencez par lire les chapitres dans l'ordre, en particulier ceux de la première partie (chapitres 1 à 5). Lisez très attentivement les chapitres 1, 2 et 3 qui sont les plus importants pour pouvoir se sentir à l'aise, quitte à refaire plusieurs fois chaque manipulation afin de bien assimiler les fonctions essentielles du logiciel. Bien sûr, si vous voyez qu'une section ne vous concerne pas, n'hésitez pas à passer à la suivante. Si, par exemple, vous n'écrivez jamais de chansons, ne perdez pas votre temps à lire les paragraphes concernant la saisie des paroles ! Vous pourrez toujours y revenir plus tard. Si vous êtes un faux débutant qui s'est déjà essayé au logiciel, nous vous conseillons également de consulter les chapitres 1 à 5 dans l'ordre, afin de clarifier certaines choses et d'en découvrir beaucoup d'autres.

Si vous êtes un utilisateur plus expérimenté, vous pouvez consulter les chapitres en fonction de votre intérêt pour leur contenu, reportez-vous pour cela au sommaire très détaillé. La deuxième partie (chapitres 6 à 9), qui aborde des fonctions plus complexes, vous permettra d'approfondir votre connaissance du logiciel afin d'améliorer l'efficacité de votre travail. La troisième partie (chapitres 10 et 11) est spécialement destinée aux enseignants, compositeurs, orchestrateurs, arrangeurs et étudiants en musique. Enfin, n'oubliez pas de consulter le glossaire et l'index se trouvant en fin d'ouvrage, en cas de besoin.

Bien que la quasi-totalité des captures ait été réalisée sous Windows, cet ouvrage conviendra parfaitement aux utilisateurs des systèmes Mac et Windows. Les différences entre les deux versions, minimes et peu nombreuses, seront signalées lorsque cela s'avérera nécessaire. Lors de l'utilisation des raccourcis clavier, la touche Ctrl doit simplement être remplacée par la touche Commande sous Mac. Une liste des principaux raccourcis pour les deux plates-formes est fournie en Annexes, en fin de manuel.

Maintenant que vous savez l'essentiel, permettez-moi de vous souhaiter, amis musiciennes et musiciens, une bonne lecture !

Sommaire

Avant-propos.....	v
I. Premiers pas avec Finale.....	3
Créer un nouveau document.....	3
La fenêtre de lancement.....	3
Zone Créer de la musique.....	3
Zone Ouvrir de la musique.....	4
Zone Personnaliser Finale.....	4
Zone Mieux connaître Finale.....	4
L'Assistant de création de partition.....	4
Étape 1 – Sélectionnez un ensemble et un style de partition.....	4
Étape 2 – Ajoutez ou supprimez des instruments.....	6
Étape 3 – Informations.....	8
Étape 4 – Paramètres du conducteur.....	8
L'interface.....	10
Les menus.....	10
Les palettes et barres d'outils.....	12
Les modes d'affichage.....	13
Le mode Page.....	13
Le mode Défilement.....	13
Le mode Studio.....	13
La navigation et le zoom.....	13
Le conducteur et les parties instrumentales.....	14
Les couleurs.....	15
Les configurations Audio et MIDI.....	15
La configuration Audio.....	15
La configuration MIDI.....	16
2. Écrire la musique I^{re} partie.....	21
Écrire les notes.....	21
Saisir des notes facilement avec l'Entrée simple.....	22
Avec la souris.....	22
Avec le clavier de l'ordinateur.....	26
Avec un clavier MIDI.....	28
Saisir des notes sur une portée de tablature.....	29
Les options de l'Entrée simple.....	31

Gagner en vitesse avec l'Entrée Speedy	31
Ajouter et supprimer des notes.....	32
Modifier et déplacer des notes.....	33
Le menu et les options de l'Entrée Speedy.....	35
Enregistrer au clavier MIDI avec HyperScribe	38
La prise en main de l'HyperScribe.....	38
Configurer la pulsation – 1 ^{re} méthode.....	40
Configurer la pulsation – 2 ^e méthode.....	42
Les modes d'enregistrement.....	42
Les options HyperScribe.....	43
Les réglages de quantification.....	44
Manipuler les notes	45
L'outil Sélection	45
Copier, coller et déplacer des notes.....	45
Ajouter et supprimer des mesures.....	48
Effectuer une transposition.....	48
Créer des duolets, triolets, quatiolets	49
Avec l'Entrée simple.....	49
Avec l'Entrée Speedy.....	51
Avec l'outil N-olet.....	51
Éditer un <i>n</i> -olet.....	53
Écrire plusieurs voix sur une portée	54
Les couches.....	54
Les voix de l'Entrée Speedy.....	55
Manipuler les couches et les voix.....	55
Créer une fausse double-voix.....	56
Masquer des notes et des silences.....	57
Modifier la direction des hampes et la position des notes.....	58
La lecture audio de la partition	59
Les contrôles de lecture	59
Les paramètres de lecture	61
Configurer la lecture et le métronome.....	61
Configurer l'interprétation.....	63
3. Écrire la musique 2^e partie	65
L'armure	65
Les clés	66
La mesure	68
Le chiffrage de la mesure	68
Les mesures standards.....	68
Les mesures composées.....	70
Afficher un chiffrage différent du chiffrage réel – afficher un C ou un C [♯]	70
La mesure de levée ou anacrouse.....	71
Le groupement des notes.....	71
Les barres de mesures	72
Les barres standards.....	72
Les barres de reprises.....	73
Les autres signes de reprises et de coda.....	75
Le menu Reprise.....	77

Les paroles	78
Ajouter des paroles	78
Écrire les paroles directement dans la partition.....	78
Assigner des paroles par clic.....	79
Copier des paroles.....	80
Ajuster les paroles	80
Ajuster la position verticale des paroles.....	80
Ajuster la position des syllabes.....	81
Décaler les paroles.....	82
Éditer les mélismes.....	83
Les ligatures et les liaisons classiques.....	83
Les accords	85
Écrire des accords sur la partition	85
L'analyse des portées.....	85
Saisir les accords à l'aide du clavier MIDI.....	86
Les accords inconnus.....	86
Le chiffage automatique d'accords.....	87
Personnaliser les accords	89
Personnaliser les chiffres.....	89
Personnaliser les diagrammes de manche.....	92
L'apprentissage et les modifications d'accords.....	94
Le style et l'apparence des accords	95
La lecture audio des accords	97

4. Annoter la partition..... **99**

Les expressions	99
Ajouter une expression	99
La fenêtre Expression.....	99
Les méta-outils.....	100
Déplacer et modifier une expression	101
Assigner une expression à plusieurs portées	102
Le menu Expression	103
Le menu contextuel	104
Personnaliser les expressions	105
Organiser les expressions	105
Le Créateur d'expression	106
L'onglet Principal.....	107
L'onglet Paramètres de lecture.....	107
L'onglet Positionnement sur la mesure.....	110
Les catégories	110
Les articulations	113
Ajouter une articulation	113
La fenêtre Sélection d'articulation.....	113
Les méta-outils.....	114
Ajouter une articulation à un groupe de notes	114
Organiser, créer et personnaliser les articulations	116
Le Créateur d'articulation.....	117

Les lignes avancées	121
Les liaisons de phrasé.....	121
Les soufflets.....	122
Les trilles et les signes 8 ^{va} et 15 ^{ma}	124
Les crochets et les lignes simples.....	124
Les <i>glissandi</i> et les <i>bends</i>	125
La ligne personnalisée.....	126
Personnaliser les lignes avancées	126
Le menu contextuel des lignes avancées.....	126
Le menu Lignes avancées.....	128
Les contours de phrasé.....	128
Le placement des lignes avancées.....	129
Les options de lignes avancées.....	130
Les options de phrasés.....	131
Les options de <i>bending</i> de guitare.....	134
L'attachement des lignes avancées.....	134
Le Créateur de lignes avancées.....	135
Le texte	137
Ajouter et mettre en forme un texte.....	137
Positionner un texte.....	139
Insérer les informations sur la partition.....	141
5. Mettre en pages et imprimer	143
Les notes et les mesures	143
L'espacement des notes et la taille des mesures.....	143
Les mesures de silences.....	146
La disposition des mesures sur un système.....	147
Diviser une mesure sur deux systèmes.....	148
Le plug-in Diviser une mesure.....	148
Les points de partage horizontaux.....	149
Les autres paramètres.....	149
La numérotation des mesures.....	151
Les régions des numéros de mesure.....	151
Les plug-ins.....	153
Les systèmes et les pages	153
Le format maître.....	153
L'espacement et les marges.....	155
Les espacements des systèmes.....	155
Marges des systèmes.....	156
Espacement des portées.....	157
Espacement automatique des portées et systèmes.....	159
Marges des pages.....	160
Taille des pages.....	161
Ajouter et supprimer des systèmes et des pages.....	162
L'ajout et la suppression de systèmes.....	162
L'optimisation des systèmes.....	162
Le séparateur de systèmes.....	165
L'ajout et la suppression de page et de tourne.....	165

Redimensionner des éléments	167
L'édition des parties instrumentales et du conducteur	168
Les liaisons entre les parties et le conducteur	168
La gestion des parties instrumentales	170
Créer plusieurs parties à partir des différentes voix d'un instrument.....	171
Préférences des parties	172
Ajouter des répliques	173
Imprimer	175
6. La gestion des portées	181
Manipuler les portées	181
Les poignées	181
Ajouter et supprimer une portée	181
Les attributs de portées	182
Les noms des portées	182
Les options des portées	183
Les attributs des groupes	184
Les attributs globaux	186
La position et l'espacement	187
La position des noms et des groupes	187
L'ordre des portées	188
Les portées spéciales	188
Les instruments transpositeurs	188
Les percussions	190
Le principe de base	190
Configurer les percussions	191
Transposer des percussions	192
Les tablatures	193
Les têtes de notes spéciales	194
La notation alternative	194
Les styles de portées	195
Les styles prédéfinis	196
Personnaliser les styles	197
7. Les fonctions avancées	199
Les armures non standards et les enharmonies	199
Les armures non standards	199
Les modes classiques	199
Les modes altérés et exotiques	201
La microtonalité et autres systèmes	205
Les enharmonies	208
Les utilitaires	210
Vérifier la notation	210

Modifier des éléments par lot.....	210
Modifier les articulations et les expressions.....	210
Modifier les accords et les tablatures.....	211
Modifier la durée des notes.....	211
Modifier la taille des notes et les têtes de notes.....	212
Modifier les liaisons et les <i>n</i> -olets.....	212
Filtrer des éléments lors d'un copier-coller.....	213
Les outils spéciaux.....	214
Les notes.....	214
Les notes, les têtes de notes et les altérations.....	214
Les liaisons et les points.....	215
Les hampes.....	216
Les ligatures.....	217
Les plug-ins.....	218
Les notes et les silences.....	219
Les altérations de précaution et les doublons.....	219
Les notes et têtes de notes.....	221
Les harmoniques.....	222
Les silences.....	222
Les ligatures.....	225
Les plug-ins de ligatures.....	225
Les trémolos.....	227
Les scripts.....	229
Les autres plug-ins.....	229
Les outils avancés.....	230
La manipulation avancée des notes.....	230
Les images.....	232
Insérer une image.....	232
Exporter la partition en fichier image.....	233
Créer un <i>ossia</i>	234
Créer des clones.....	236
Éditer les données MIDI et le tempo.....	239
L'outil MIDI.....	239
L'outil Tempo.....	243
8. MIDI, audio, vidéo.....	245
Améliorer le rendu sonore.....	245
Human Playback.....	245
Les styles personnalisés.....	245
La fenêtre Human Playback.....	247
Les paramètres Human Playback.....	249
Les instruments et plug-ins VST/AU.....	253
La liste des instruments.....	253
Les instruments VST/AU.....	255
Les plug-ins VST/AU.....	258
Les contrôles de mixage.....	259

Les réglages MIDI avancés	259
Les canaux MIDI de tablature.....	259
L'éditeur de répartition de percussions.....	260
Importer et exporter	261
Importer et exporter un fichier audio.....	261
Importer un fichier audio.....	261
Exporter la partition en fichier audio.....	262
Importer et exporter un fichier MIDI.....	262
Importer un fichier MIDI.....	262
Exporter la partition en fichier MIDI.....	263
Importer et exporter un fichier XML.....	264
Importer une vidéo.....	264
Fusionner et extraire des documents.....	265
Fusionner plusieurs documents.....	265
Extraire les parties instrumentales.....	268
Scanner et importer une partition papier.....	268
9. La personnalisation	271
Personnaliser un document	271
Les options de la partition.....	271
Les options globales.....	272
Les notes, silences et altérations.....	273
Les portées, clés, armures et chiffres.....	273
Les mesures.....	274
Les liaisons et les ligatures.....	274
Les accords, les paroles et les textes.....	274
Les bibliothèques.....	275
Le principe.....	275
La création de nouvelles bibliothèques.....	275
Les gabarits.....	276
Personnaliser Finale	277
Les options du programme.....	277
Personnaliser l'environnement de travail.....	285
Les guides et la grille.....	286
Le Créateur de forme	286
10. Les outils pédagogiques	293
Le Créateur d'exercice	293
Les modèles prêts à l'emploi	297
La création d'une dictée musicale	299
Écrire le corrigé complet.....	299
Supprimer des éléments.....	300
Créer un texte à trous.....	301

II. L'aide à la composition et à l'arrangement	305
Les générateurs d'accompagnement	305
Le plug-in Groove de batterie	305
Le plug-in Percussions latines	307
L'harmonisation Band-in-a-box	308
Les tâches techniques automatisées	310
Les quintes et octaves parallèles	310
La vérification de l'ambitus	310
La réduction pour piano	312
Distribuer la musique sur plusieurs portées	313
Le contrepoint	314
Inversion, renversement et miroir	315
Rétrograde	316
L'Assistant du compositeur	318
Morphing d'accord	318
Réalisation d'accords	319
Réordonner les accords	321
Partage d'accords	322
Transposition d'accords avec notes communes	323
Générateur d'accord par modulation de fréquence	324
Morphing mélodique	325
Générateur de rythme	326
Générateur de fondamentale virtuelle	328
Annexes	330
Glossaire	333
Index	335

Après ce petit tour d'horizon du logiciel, nous allons pouvoir entrer dans le vif du sujet et découvrir comment écrire la musique avec Finale. Dans une première partie, nous allons passer en revue les trois outils permettant de saisir des notes sur une portée, à l'aide de pas à pas montrant comment les utiliser et quels sont leurs avantages. Dans une deuxième partie, nous explorerons un peu plus en détail la manipulation des notes, nous apprendrons à effectuer des transpositions, à créer des triolets, à travailler à plusieurs voix, etc. Enfin, arrivé à ce stade, vous aurez sûrement envie d'écouter votre création, c'est pourquoi nous prendrons le temps d'étudier les fonctions de lecture de Finale afin que vous ayez un aperçu audio de votre musique.

Écrire les notes

Dans cette section, nous allons apprendre comment saisir des notes sur la partition. L'entrée des notes peut se faire à l'aide de la souris, du clavier de l'ordinateur et de votre instrument MIDI. Il existe trois outils permettant de saisir des notes : l'outil Entrée simple, l'outil Entrée Speedy et l'outil HyperScribe.

- Comme son nom l'indique, l'outil **Entrée simple** est l'outil le plus facile et le plus accessible permettant l'écriture des notes. Avec lui, vous pourrez entrer les notes à l'aide de la souris, du clavier de l'ordinateur ou du clavier MIDI.
- L'outil **Entrée Speedy** accélère le processus d'écriture : il est conçu pour entrer les notes à l'aide du clavier de l'ordinateur et du clavier MIDI.
- L'outil **HyperScribe**, lui, permet d'enregistrer en temps réel des notes sur la partition à l'aide du clavier MIDI.

Nous vous conseillons de lire ce chapitre dans l'ordre et en particulier la section consacrée à l'outil Entrée simple qui constitue la base du logiciel. Vous pourrez ensuite découvrir les autres méthodes si vous le souhaitez. Les sections sur les outils Entrée Speedy et HyperScribe sont particulièrement conseillées aux possesseurs de clavier MIDI. Au fil de votre expérimentation du logiciel, vous pourrez privilégier l'outil qui correspond le mieux à votre manière de travailler ou les combiner à votre guise afin de rendre votre travail plus efficace.

Claviers et instruments MIDI

Vous pouvez utiliser n'importe quel instrument MIDI avec Finale : clavier MIDI, guitare MIDI, batterie MIDI, etc. Cependant, comme les claviers MIDI sont les plus répandus et pour alléger le texte, nous emploierons systématiquement le terme «clavier MIDI».




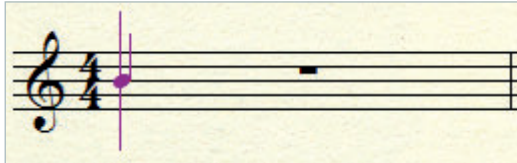
La palette Entrée simple et ses nombreux outils permettant la saisie des notes.

Saisir des notes facilement avec l'Entrée simple

L'Entrée simple est la manière la plus intuitive de saisir les notes sur la partition. Elle possède sa propre palette, la palette Entrée simple, qui se trouve par défaut à gauche de l'écran. Elle permet un accès visuel à toutes les valeurs de rythmes, aux dièses, aux bémols, etc. Cet outil a été prévu pour saisir les notes à la souris, au clavier d'ordinateur et au clavier MIDI. Il permet également la manipulation des notes sur une portée de tablature.

Pour commencer, si ce n'est déjà fait, créez un nouveau document en allant dans le menu Fichier>Nouveau>Partition par défaut.


Sélectionnez ensuite l'outil **Entrée simple**  dans la palette Principale. Vous pouvez également cliquer directement sur l'un des outils de la palette Entrée simple. Un curseur de couleur rose en forme de figure de note apparaît sur la portée.



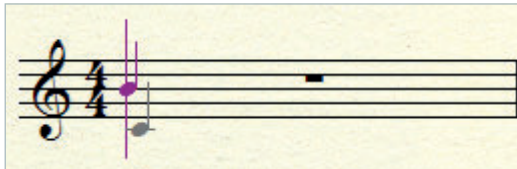
Le curseur rose en forme de note indique à quel endroit les notes vont être saisies et la valeur de note qui va être entrée.

À partir de là, vous pouvez entrer les notes à la souris, au clavier de l'ordinateur ou au clavier MIDI.

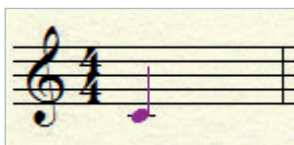
Avec la souris

Pour saisir des notes à l'aide de la souris, sélectionnez une valeur rythmique dans la palette Entrée simple, par exemple la noire  puis déplacez la souris sur la partition : une note grise apparaît alors, symbolisant la future note. Déplacez-la sur la portée jusqu'à la position de la note que vous souhaitez ajouter. Lorsque vous êtes au bon endroit sur la portée, cliquez pour saisir la note.


La note est saisie et se colore en rose. La pause qu'il y avait au départ a disparu, la mesure est donc incomplète : cela signifie que la mesure est en cours d'édition.







La note grisée correspond à la position de la souris et indique la future note (do). Il ne reste plus qu'à cliquer pour saisir la note.



La note est saisie et devient rose car elle est sélectionnée.


Continuons à entrer des notes. Pour changer de figure de note, cliquez sur l'icône correspondante dans la palette Entrée simple, par exemple la croche  (à ne pas confondre avec l'outil Entrée simple de la palette Principale).

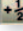

Pour ajouter une valeur rythmique pointée, par exemple une noire pointée, cliquez sur l'icône de la valeur rythmique de base (la noire) puis sur l'icône Point . Remarquez que les deux icônes sont alors activées. Attention, le point restera actif tant que vous n'aurez pas cliqué à nouveau sur l'icône Point afin de le désactiver.

Pour ajouter une altération, sélectionnez l'une des trois icônes Dièse , Bémol , ou Bécarré . Comme pour le point, les icônes de l'altération et de la figure de note sont toutes les deux activées.


Si vous souhaitez ajouter un point ou une altération à une note déjà existante, sélectionnez l'outil en question et vérifiez qu'aucune valeur de note n'est sélectionnée. Cliquez ensuite sur la note sur laquelle vous souhaitez ajouter le point ou l'altération.

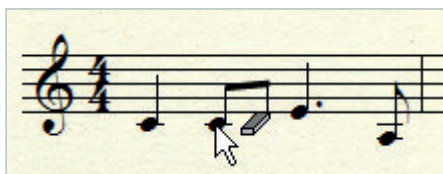
Maintenant que nous avons vu comment saisir des notes simplement, voyons désormais comment effectuer des corrections.

L'outil Hauteur  permet de corriger les hauteurs des notes sans affecter le rythme. Sélectionnez cet outil puis déplacez la souris au niveau de la note à modifier: le curseur de la souris prend la forme d'une tête de note sans hampe. Placez le curseur sur la nouvelle hauteur de note puis cliquez pour modifier la note.

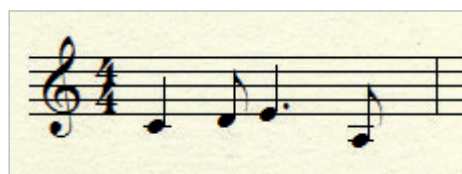
Vous pouvez également faire varier la hauteur d'une note à l'aide des icônes Monter d'un demi ton  et Descendre d'un demi ton . Sélectionnez l'une de ces deux icônes, puis vérifiez qu'aucune autre icône n'est sélectionnée, auquel cas cliquez dessus pour la désélectionner. Vous pouvez associer cette icône à une figure de note mais vous risquez alors d'altérer la valeur rythmique de la note en plus de sa hauteur.

Cliquez ensuite sur la note à faire monter ou descendre. En cliquant plusieurs fois, vous pourrez ainsi créer des double-dièses et double-bémols.

Pour changer le rythme d'une note, il suffit de prendre la nouvelle figure de note et de cliquer sur la note existante. Attention cependant, si la nouvelle valeur rythmique ne rentre pas dans la mesure, il faudra supprimer certaines notes afin de «faire de la place» dans la mesure. Pour cela, sélectionnez la Gomme . Le curseur de la souris est alors surmonté par une petite gomme. Cliquez ensuite sur la ou les notes à supprimer.



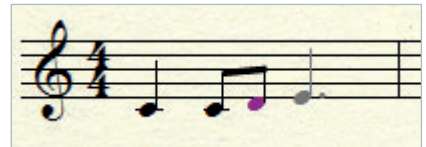
Suppression de la note vers laquelle pointe la flèche (le *do* croche) à l'aide de la Gomme



La note a été supprimée. Les notes situées après la note supprimée (à l'intérieur de la mesure uniquement) se décalent vers la gauche. Il manque donc 1/2 temps pour compléter la mesure.



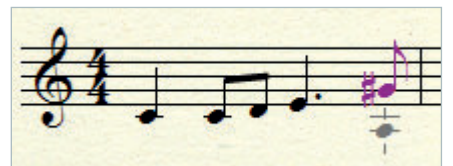
Nous venons de saisir un *do* croche (2^e note) qui devient rose à son tour. Le *ré* croche grisé correspond à la prochaine note que nous allons écrire.



Nous allons insérer un *mi* noire pointée: le point s'affiche à droite de la note grisée, indiquant que la noire sera bien pointée.



Nous allons insérer un *sol* # croche. L'altération s'affiche à gauche de la note grisée.

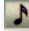


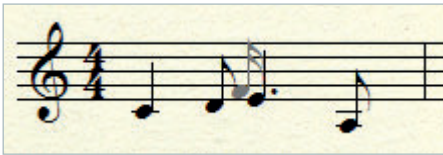
En gris, le curseur de l'outil Hauteur permet de corriger une hauteur de note. Le *sol* # va devenir un *la* grave.

Lorsqu'une note est supprimée, Finale ne la remplace pas par un silence mais décale simplement les notes suivantes de la mesure. La mesure redevient alors incomplète.



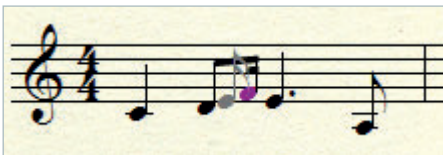
Le curseur gris est entouré par deux petits traits : si nous cliquons, la double-croche remplacera la croche située juste en-dessous.

Pour compléter la mesure, sélectionnez une figure de note inférieure ou égale à la valeur manquante, par exemple la double-croche . Déplacez ensuite la souris entre deux notes pour ajouter une double-croche. Lorsque le curseur gris est entouré par deux petits traits au-dessus et en dessous, l'ajout se fait sur la note déjà existante. Lorsque le curseur gris est « nu », l'ajout se fait entre deux notes.

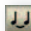


Ici, le curseur gris n'est pas entouré par les deux traits : si nous cliquons, l'ajout de la double-croche se fera entre le ré et le mi.

Pour créer un accord, entrez une première note, déplacez la souris sur la deuxième note de l'accord en vérifiant que le curseur est bien entouré par les deux petits traits, puis cliquez pour saisir la deuxième note. Pour entrer d'autres notes, recommencez l'opération. À chaque fois que vous ajouterez des notes à un accord, vérifiez bien que la durée de la note qui va être ajoutée est égale à la durée de la note existante, sinon vous risquez de remplacer la note existante, comme nous l'avons vu dans les exemples précédents.



Nous avons ajouté une double-croche comme dans la figure précédente, nous déplaçons à nouveau la souris entre le ré et le fa (en rose car il vient d'être ajouté) afin de compléter la mesure.

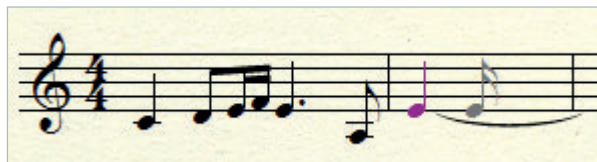
L'outil Liaison  permet de **lier deux notes** entre elles. Comme pour les altérations et le point, la liaison peut être utilisée avec ou sans figure de note. Sélectionnez l'outil puis cliquez sur la première note de la liaison pour lier deux notes entre elles. Si la première note n'existe pas, vous pouvez sélectionner à la fois une figure de note et l'outil Liaison pour créer la première note puis désélectionnez l'outil Liaison pour créer la deuxième note.



L'outil Noire et l'outil Liaison sont sélectionnés. L'icône Liaison apparaît en petit à côté du curseur gris.




Le mi a été ajouté. La mesure contient maintenant quatre temps : elle est complète.

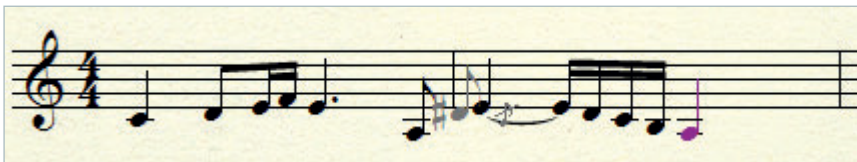


La première note de la liaison est saisie. La liaison n'aboutissant pas à une deuxième note, elle s'étire jusqu'à la mesure suivante. Nous désélectionnons l'outil Liaison et sélectionnons l'outil Double-croche à la place de l'outil Noire.

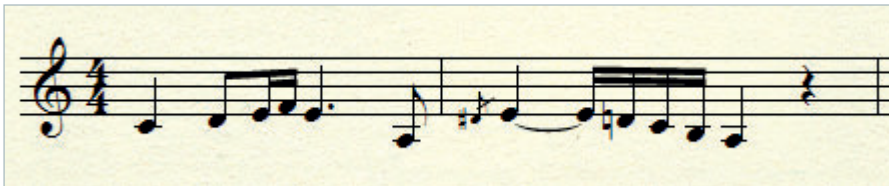


Nous avons complété la mélodie, la liaison se place automatiquement.

Enfin, l'outil **Appoggiature**  permet d'ajouter des petites notes qui ne sont pas comptabilisées dans le décompte des temps de la mesure. Pour insérer une appoggiature, sélectionnez l'outil Appoggiature et une figure de note, par exemple la croche. Positionnez la souris juste avant la note qui porte l'appoggiature et cliquez pour insérer la petite note.



Nous avons sélectionné l'outil Croche, l'outil Dièse et l'outil Appoggiature afin d'ajouter un ré # juste avant le mi. Une petite note barrée signale que nous sommes en train d'ajouter une appoggiature.



L'ajout de l'appoggiature est terminé. Un bécarré est ajouté afin de garder le ré naturel et un soupir complète la mesure.

Vous aurez remarqué qu'à chaque ajout ou suppression, Finale réagence les notes de manière à ce que la musique soit la plus agréable possible à lire. Notons également que, comme nous avons entré un ré naturel dans la deuxième mesure puis ajouté un ré # en appoggiature, Finale ajoute automatiquement un bécarré sur le deuxième ré afin d'annuler le dièse de l'appoggiature. Enfin, comme il manquait un temps à notre deuxième mesure, si nous quittons l'édition de la mesure en cours (en éditant une autre mesure ou en sortant de l'outil Entrée simple), Finale complète systématiquement la mesure en ajoutant des silences, dans ce cas un soupir.


L'ajout de silences s'effectue à l'aide de la palette **Silences** qui n'apparaît pas par défaut : pour la rendre visible, allez dans le menu Fenêtre et cliquez sur Palette Silences.

La palette Silences propose neuf silences, de la double-pause au 32^e de soupir. L'ajout d'un silence s'effectue exactement de la même manière que l'ajout d'une note. Si vous souhaitez créer un silence pointé, sélectionnez le silence sur la palette Silences puis le point sur la palette Entrée simple.

La palette Silences permet d'ajouter des silences sur la partition.



















Avec le clavier de l'ordinateur

L'utilisation du clavier de l'ordinateur peut considérablement accélérer la saisie d'un texte musical. Nous allons donc apprendre comment l'utiliser. Si ce n'est pas déjà le cas, sélectionnez l'outil Entrée simple  dans la palette Principale.

À chaque outil que nous avons étudié avec la souris correspond un raccourci clavier. Les valeurs rythmiques peuvent être sélectionnées à l'aide des touches du pavé numérique. Les équivalences sont présentées dans le tableau ci-dessous, à gauche. De la même manière, il est possible de choisir une hauteur de son à partir du clavier. Les raccourcis clavier correspondent au système anglo-saxon de nommage des notes (voir tableau ci-dessous, à droite).

VALEURS RYTHMIQUES DE NOTES ET DE SILENCES ET LEURS RACCOURCIS CLAVIER CORRESPONDANTS

Valeur rythmique de note	Valeur rythmique de silence	Touche du pavé numérique
 (quadruple-croche)	 (16° de soupir)	1
 (triple-croche)	 (8° de soupir)	2
 (double-croche)	 (quart de soupir)	3
 (croche)	 (demi-soupir)	4
 (noire)	 (soupir)	5
 (blanche)	 (demi-pause)	6
 (ronde)	 (pause)	7
 (note carrée)	 (double-pause)	8

Lorsque vous entrez la musique au clavier, sélectionnez la valeur rythmique à l'aide des touches du pavé numérique puis appuyez sur une lettre correspondant à la hauteur de son désirée pour ajouter la note. Vous pouvez également modifier la hauteur du curseur rose puis appuyer sur la touche Entrée pour saisir la note.

HAUTEURS DE NOTES ET RACCOURCIS CLAVIER CORRESPONDANTS

Note	Touche du clavier
<i>La</i>	A
<i>Si</i>	B
<i>Do</i>	C
<i>Ré</i>	D
<i>Mi</i>	E
<i>Fa</i>	F
<i>Sol</i>	G

Pour créer un accord, entrez la première note normalement puis entrez les suivantes en maintenant la touche Maj enfoncée. Par défaut, Finale placera toujours la note le plus près possible de la note précédente.

Si la note n'est pas entrée à la bonne octave, appuyez sur Maj + flèche haut ou Maj + flèche bas pour faire varier l'octave. Pour changer la hauteur diatoniquement, utilisez simplement les flèches haut et bas. Pour modifier la hauteur chromatiquement, c'est-à-dire ajouter ou enlever des dièses ou des bémols, utilisez les touches «+» et «-» du pavé numérique.

Utilisez les flèches gauche et droite pour naviguer entre les notes. N'oubliez pas que la note que vous souhaitez modifier doit toujours être colorée en rose. Pour sélectionner une note, vous pouvez également cliquer sur celle-ci à l'aide

vous pouvez activer le jeu de raccourcis clavier pour ordinateur portable dans cette même fenêtre afin de disposer des mêmes outils sur des touches différentes. L'ensemble des commandes de l'outil Entrée simple est également disponible par les sous-menus Commande Entrée simple et Navigation Entrée simple du menu Entrée simple.

Avec un clavier MIDI

Venons-en maintenant à l'utilisation de l'Entrée simple avec un clavier MIDI. Le clavier MIDI permet de saisir une hauteur de note plus facilement et plus rapidement qu'avec le clavier de l'ordinateur ou la souris. Cependant, il ne permet pas d'attribuer une valeur rythmique. Vous aurez donc besoin d'utiliser le clavier de l'ordinateur ou la souris pour effectuer cette tâche.

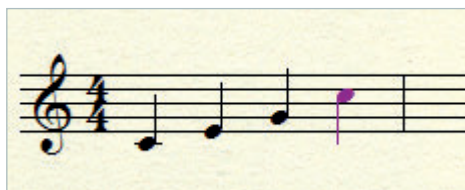
Voici la marche à suivre pour reproduire l'air de Mozart précédemment donné, mais cette fois-ci à l'aide du clavier de l'ordinateur et du clavier MIDI.

1. Appuyez sur la touche 6 du pavé numérique pour sélectionner la blanche puis appuyez sur le *do* du clavier MIDI.
2. Appuyez sur la touche 5 du pavé numérique puis sur le *mi* et ensuite sur le *sol* du clavier MIDI.
3. Appuyez sur le *si* du clavier MIDI puis appuyez sur la touche «.» pour transformer la noire en noire pointée.
4. Appuyez sur la touche 3 du pavé numérique puis sur le *do* et ensuite sur le *ré* du clavier MIDI.
5. Appuyez sur la touche 5 du pavé numérique puis sur le *do* du clavier MIDI.
6. Appuyez sur n'importe quelle touche du clavier MIDI puis sur R pour transformer la noire en soupir.

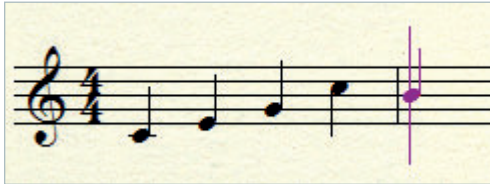
Contrairement à la saisie à l'aide de la souris, tout ce qui est entré avec le clavier MIDI écrase ce qui est déjà écrit sur la partition : par exemple, si une mesure contient quatre noires mais que vous entrez une ronde sur la première de ces quatre noires, toutes les noires seront effacées afin de laisser la place à la ronde. Pour entrer un accord, appuyez simplement sur toutes les touches du clavier MIDI en même temps.

Pour finir, précisons les trois possibilités de sélection de note et de placement du curseur rose.

- Dans le premier cas, la note est sélectionnée en rose : quelle que soit l'action que nous effectuons, elle modifiera la note sélectionnée (à moins d'utiliser les flèches droite et gauche du clavier pour changer de note sélectionnée).



- Dans le deuxième cas, aucune note n'est sélectionnée. Le curseur rose est placé derrière la note : quelle que soit notre action, elle modifiera la position du curseur ou ajoutera une note au niveau du curseur.



- Dans le troisième cas, la note est sélectionnée en rose et le curseur rose est placé derrière : si je joue une note au clavier MIDI, elle s'ajoutera au niveau du curseur ; si j'utilise le clavier de l'ordinateur pour ajouter une altération, un point ou une liaison, la modification s'appliquera sur la note sélectionnée. Ce cas ne se produit que lorsque l'on vient d'entrer une note au clavier (ordinateur ou MIDI) afin de pouvoir soit intervenir sur la note qui vient juste d'être entrée, soit saisir une nouvelle note.



Dans tous les cas, les flèches du clavier de l'ordinateur permettent de naviguer au sein des notes.

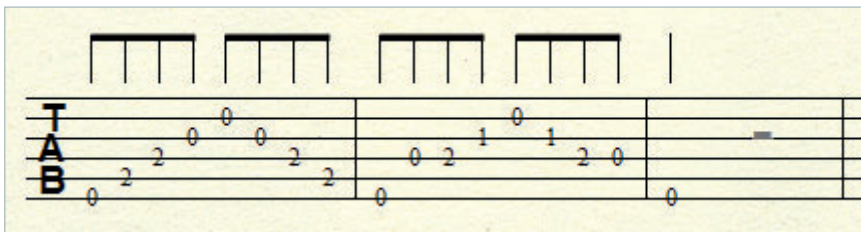
Saisir des notes sur une portée de tablature


Lorsque vous écrivez sur une portée de tablature, le principe de l'entrée reste le même et le curseur se comporte de la même façon. À la place des notes, les numéros de frettes apparaissent. Pour faire descendre ou monter le curseur, utilisez les flèches du clavier. Les principales différences résident dans l'utilisation du clavier de l'ordinateur.

- Les chiffres du pavé numérique ne permettent plus de sélectionner une valeur rythmique mais de saisir le numéro de la frette, de 0 à 9 (0 étant la corde à vide).
- Pour entrer un numéro supérieur à 9 appuyez sur Ctrl + touche du pavé numérique : pour entrer 11 faites Ctrl + 1 ; pour entrer 15, Ctrl + 5...
- Lorsque vous saisissez une note à la souris, celle-ci se trouve en position 0 (corde à vide). Vous pouvez également faire monter ou descendre la hauteur de la note en utilisant les touches «+» et «-» du pavé numérique.
- Lorsqu'un numéro de frette dépasse les limites techniques de l'instrument (pour la guitare : numéro supérieur à 21 ou négatif), le numéro se colore en orange afin de mieux repérer d'éventuelles erreurs.
- Pour changer de valeur rythmique, faites Ctrl + Alt + numéro de la valeur rythmique (voir le tableau de la section «Avec le clavier de l'ordinateur»). Par exemple, pour entrer une blanche faites Ctrl + Alt + 6 ; pour entrer une double-croche faites Ctrl + Alt + 3.

- Pour changer la note de corde, utilisez les flèches haut et bas. Le numéro de la frette est automatiquement modifié pour garder la même hauteur de son.
- Pour basculer d'une corde à l'autre avec le clavier, utilisez les chiffres du clavier principal (et non ceux du pavé numérique). Par exemple, pour basculer sur la corde aiguë d'une guitare tapez 1 ; pour aller sur la corde de *la*, tapez 5.

Afin de mieux prendre en main la notation sur tablature, voici l'exemple que nous allons essayer de reproduire.



1. Créez une partition avec le Créateur de partition accessible par le menu Fichier>Nouveau>Partition avec le Créateur de partition. Créez ensuite un nouvel ensemble en ajoutant l'instrument à frettes Guitare [TAB avec hampes].
2. Une fois la nouvelle partition créée, sélectionnez l'outil Entrée simple  dans la palette Principale. Le curseur rose apparaît sur la première mesure de la partition.
3. Appuyez sur Ctrl + Alt + 4 pour sélectionner la croche comme valeur rythmique.
4. À l'aide des flèches du clavier, positionnez le curseur sur la corde grave puis appuyez sur la touche 0 pour saisir la première croche. Vous pouvez également positionner le curseur sur la corde grave en tapant 6 sur le clavier principal (et non sur le pavé numérique).
5. Appuyez sur la flèche haut pour atteindre la deuxième corde, puis appuyez sur la touche 2. Procédez de la même manière, en utilisant les flèches pour naviguer entre les cordes et les touches du pavé numérique pour entrer les numéros de frettes. Si vous faites une erreur, utilisez les flèches droite et gauche pour naviguer entre les notes, les flèches haut et bas pour déplacer les notes sur d'autres cordes et les touches «+» et «-» pour augmenter ou diminuer le numéro de la frette.
6. Pour entrer la dernière blanche, appuyez sur Ctrl + Alt + 6 puis tapez 0. Pour ajouter la demi-pause finale, tapez à nouveau sur 0 puis sur R pour convertir la note en silence. Vous pouvez également laisser la mesure incomplète : Finale la complétera automatiquement lorsque vous changerez d'outil.

Par défaut, les silences sur les portées de tablature sont cachés. Ils apparaissent donc grisés sur la tablature mais seront invisibles à l'impression. Nous aborderons la manipulation des notes masquées à la section «Masquer des notes et des silences», page 57.

Commandes et raccourcis clavier

L'ensemble des commandes de saisie sur tablature est disponible dans le menu Entrée simple>Commandes de tablature. Pour connaître l'ensemble des raccourcis clavier, allez dans le menu Entrée simple>Options Entrée simple puis cliquez sur le bouton Raccourcis clavier. Dans la fenêtre qui s'ouvre, choisissez le mode Entrée simple (tablature).

Les options de l'Entrée simple

La fenêtre Options Entrée simple permet de faire quelques ajustements dans le comportement de cet outil. Pour l'ouvrir, allez dans le menu Entrée simple>Options Entrée simple.

L'option **Vérifier les notes en trop** permet d'empêcher la saisie de notes supplémentaires dans une mesure déjà pleine. Si vous la décochez, vous pourrez entrer plus de notes que prévu mais ces notes risquent de traverser la mesure suivante. Il vaut mieux la laisser cochée.

L'option **Créer de nouvelles mesures** sert à ajouter une nouvelle mesure automatiquement lorsque le curseur atteint la fin de la dernière mesure du morceau. Cette case peut être décochée si vous connaissez à l'avance le nombre exact de mesures de votre morceau (comme un thème de jazz de 16 ou de 32 mesures).

L'option **Remplir de silences en fin de mesure** ajoute des silences à la fin d'une mesure lorsque celle-ci est incomplète. Cette fonction a de nombreux avantages mais peut parfois s'avérer gênante : par exemple, lorsque vous écrivez alternativement sur deux instruments à la fois, dès que vous basculez d'un instrument à l'autre, la mesure du premier instrument se remplit de silence alors que vous n'avez pas terminé l'écriture de cette mesure. Si vous vous trouvez souvent dans ce cas, vous pouvez décocher cette case. Vous pourrez ainsi retrouver la sensation de l'écriture manuscrite car le papier ne complète jamais les mesures automatiquement ! Mais n'oubliez pas de remplir les mesures incomplètes car Finale ne le fera plus pour vous. Pour cela, vous pouvez utiliser la fonction Comblé avec des silences dans le menu Utilitaires>Vérifier la notation. Cette fonction complètera les mesures incomplètes avec des silences.

L'option **Changement de couche en cours de mesure** permet de passer d'une couche à l'autre au milieu d'une mesure (voir la section «Les couches», page 54).

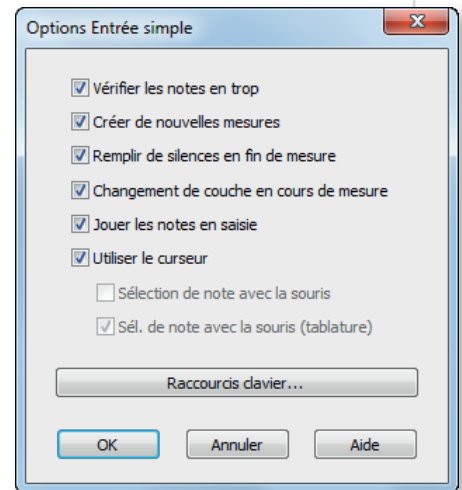
L'option **Jouer les notes en saisie** fait entendre le son des notes saisies. À décocher si, pour une raison quelconque, vous ne souhaitez pas les entendre ou si cela ralentit votre ordinateur.

L'option **Utiliser le curseur** affiche le curseur rose dont nous avons parlé précédemment. Si cette case est décochée, deux autres cases s'activent et permettent la sélection des notes avec la souris. Cette case peut être désactivée si vous entrez les notes uniquement avec la souris. Dans tous les autres cas, nous vous conseillons de laisser la case Utiliser le curseur cochée.

Enfin, le bouton **Raccourcis clavier** donne accès à la fenêtre de configuration des raccourcis clavier.

Gagner en vitesse avec l'Entrée Speedy

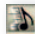
Passons maintenant à l'apprentissage de la saisie des notes avec l'outil Entrée Speedy. Contrairement à l'Entrée simple qui dispose de deux palettes d'outils

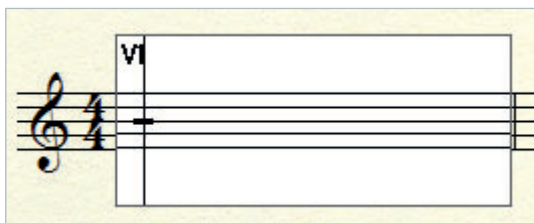


La fenêtre Options Entrée simple permet de gérer les options de la saisie de notes avec l'outil Entrée simple.

(Entrée simple et Silences), l'entrée Speedy n'utilise aucune icône, ce qui en fait un outil un peu moins intuitif au départ. La saisie sur tablature est également plus limitée qu'avec l'Entrée simple. Mais l'Entrée Speedy a néanmoins été conçue afin d'accélérer le processus d'écriture des notes à l'aide du clavier de l'ordinateur et du clavier MIDI. Au fil de votre expérimentation, vous privilégieriez l'une de ces deux entrées, sachant qu'il est rare de tout faire uniquement avec l'une ou avec l'autre.

Pour commencer, si ce n'est déjà fait, créez un nouveau document en allant dans le menu Fichier>Nouveau>Partition par défaut.

Sélectionnez ensuite l'outil Entrée Speedy  dans la palette Principale. Un rectangle blanc apparaît sur la première mesure de la partition : c'est le cadre d'édition de l'Entrée Speedy. Le curseur noir au début de la mesure se compose d'un trait horizontal qui indique la hauteur du son et d'une barre verticale qui indique la position au sein de la mesure. Dans l'angle en haut à gauche du cadre, «V1» apparaît, indiquant que nous sommes en voix 1. Nous verrons en détails le fonctionnement des voix à la section «Écrire plusieurs voix sur une portée», page 54.



Le cadre d'édition (rectangle blanc) indique que la mesure est en cours d'édition avec l'outil Entrée Speedy.

Ajouter et supprimer des notes

Pour entrer une note, appuyez d'abord sur une touche de votre clavier MIDI pour déterminer la hauteur de la note. Tout en maintenant cette touche enfoncée, appuyez sur la touche du pavé numérique correspondant à la valeur rythmique de la note à insérer (par exemple, la touche 5 pour insérer une noire). Reportez-vous au tableau donné dans la section précédente pour connaître les équivalences entre les touches et les

valeurs rythmiques. Pour entrer un silence, appuyez simplement sur la touche du pavé numérique correspondant au silence sans appuyer sur une touche du clavier MIDI. Vous pouvez donc constater que, contrairement à l'Entrée simple, l'Entrée Speedy nécessite d'entrer la hauteur de note avant sa durée.

Pour entrer plusieurs notes de même durée, appuyez sur la touche VerrMaj puis sur l'une des touches du pavé numérique. Le chiffre correspondant à la touche s'affiche en bas à gauche du cadre d'édition, signifiant que nous sommes bloqués sur la valeur rythmique correspondante. Par exemple, pour entrer plusieurs croches à la suite, appuyez sur VerrMaj + 4. Vous pouvez alors entrer plusieurs notes à la suite sur le clavier MIDI sans avoir à spécifier à nouveau la durée de chaque note.

Pour entrer un accord, appuyez en même temps sur toutes les touches du clavier MIDI, puis choisissez la durée de la note sur le pavé numérique (sauf si la valeur rythmique est verrouillée, comme expliqué dans le paragraphe précédent).

Pour naviguer entre les notes, utilisez les flèches du clavier ou la souris pour vous positionner sur la note à éditer. Pour ajouter une note sur un accord, positionnez la barre verticale du curseur sur la note existante et le trait horizontal

Chapitre 4

Annoter la partition


4

Dans les chapitres précédents, nous avons vu comment écrire la musique au sens strict (c'est-à-dire les notes, les rythmes, les clés, etc.). Mais une partition complète ne se résume pas seulement à des notes inscrites sur une portée : il faut y ajouter des signes indiquant à l'interprète, au groupe ou au chef d'orchestre comment interpréter la musique.

Ces signes peuvent être des indications de tempo, des indications de phrasés (piqué, accentué, louré, etc.), des liaisons, des nuances (*p*, *mp*, *f*), des textes techniques, des doigtés... Le nombre de ces signes variera selon le genre de musique qui est le vôtre. Un compositeur classique qui souhaite être extrêmement précis quant à l'interprétation de son œuvre utilisera beaucoup de signes ; à l'inverse, un compositeur de jazz préférera probablement n'indiquer que le tempo et éventuellement quelques phrasés et nuances, guère plus, afin de laisser une grande liberté à l'interprète.


Nous allons donc découvrir dans ce chapitre les outils qui permettent d'ajouter tous les signes qui rendent une partition plus vivante, plus agréable à lire et plus professionnelle.

Les expressions

Finale regroupe un certain nombre de « signes musicaux » dans un seul et même outil : l'outil Expression . Il permet d'ajouter, sur la partition, des dynamiques (*p*, *f*, etc.), des indications de tempo (*adagio*, *allegro*, *accelerando*, *ritenuto*), des indications techniques (*arco*, *pizzicato*), des textes expressifs (*dolce*, *marcato*, *cantabile*) et des repères de répétitions (A, B, C, etc.). En plus de compléter la partition, ils auront un effet sur la lecture audio (*accelerando* produira un accéléré, *pizz.* produira un son *pizzicato*, c'est-à-dire pincé, etc.). Vous pourrez également par la suite créer vos propres indications d'expressions.

Ajouter une expression

La fenêtre Expression

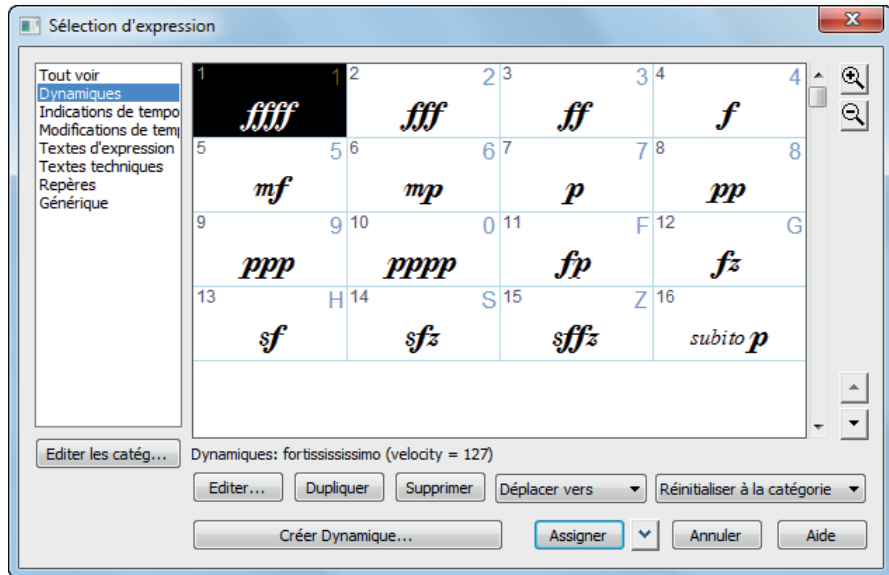
Pour ajouter une expression à votre partition, sélectionnez l'outil **Expression**  qui se trouve dans la palette Principale ou dans le menu Outils>Expression. Placez le curseur au niveau de la note sur laquelle vous souhaitez ajouter cette expression. Vous pouvez placer le curseur au-dessus, en dessous ou sur la note.

Nuances, dynamiques ?

Finale emploie le terme « dynamique » pour désigner l'intensité d'un son. Certains musiciens préféreront le terme de « nuance ». Cependant, par souci de clarté et pour ne pas alourdir le texte, nous utiliserons désormais le terme du logiciel, c'est-à-dire « dynamique ».



Le curseur change alors de forme et se transforme en croix avec une petite note dans l'un des angles, comme ci-contre, la flèche indiquant sur quelle note porte l'ajout d'expression. Double-cliquez pour pouvoir ouvrir la fenêtre **Sélection d'expression**.



La fenêtre Sélection d'expression permet d'ajouter une expression à la partition.

Sélectionnez une catégorie dans la colonne de gauche (par exemple, la catégorie **Dynamiques** qui permet de choisir une dynamique telle que *fortissimo ff*, *pianissimo pp*, *forte-piano fp*, etc.) puis sélectionnez l'expression voulue dans le cadre de droite.


En dessous de ce cadre, un texte vous indique le nom de l'expression, sa catégorie et l'effet qu'il aura sur la lecture audio. Par exemple, si vous cliquez sur *mp* le texte affiche «Dynamiques: piano (velocity = 49)», signifiant que l'expression aura pour effet de changer la vélocité à 49, le son entendu sera donc moyennement doux. Autre exemple: si vous cliquez sur *Adagio*, le texte indique «Indications de tempo: Adagio (no playback effect)», signifiant que l'expression n'aura aucun effet sur la lecture audio. Cliquez ensuite sur le bouton **Assigner** pour ajouter l'expression à la partition.


Les méta-outils

Une autre manière simple et rapide pour ajouter une expression consiste à utiliser les raccourcis clavier. Dans la fenêtre **Sélection d'expression**, chaque case d'expression contient un chiffre en haut à gauche et un chiffre ou une lettre en haut à droite:

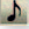
- le chiffre de gauche correspond au numéro de l'expression afin de l'identifier;
- le caractère en haut à droite correspond au raccourci clavier. Ce raccourci clavier est appelé «méta-outil».

Au moment où vous souhaitez ajouter une expression, une fois que la souris est positionnée sur la note, au lieu de double-cliquer pour ouvrir la fenêtre Sélection d'expression, appuyez sur la touche du raccourci clavier puis, tout en laissant cette touche enfoncée, cliquez sur la note avec le bouton de la souris. L'expression est alors ajoutée sans que vous n'ayez eu à passer par la fenêtre Sélection d'expression.

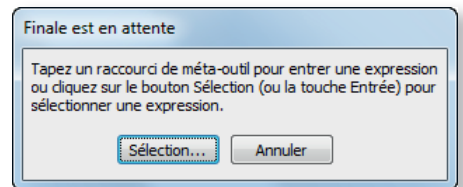
Pour ajouter plusieurs fois la même expression, laissez la touche du clavier enfoncée et cliquez successivement sur des notes différentes. (N'oubliez pas d'effectuer toutes ces opérations avec l'outil Expression )

1. Par exemple, pour ajouter un *fp*, sélectionnez l'outil expression .
2. Appuyez sur la touche F du clavier, puis tout en maintenant cette touche enfoncée, cliquez sur la note sur laquelle vous souhaitez ajouter le *fp*.
3. Pour ajouter un autre *fp*, maintenez toujours la touche F enfoncée et cliquez sur une autre note, etc.

Au fil de votre utilisation du logiciel, vous pourrez mémoriser les méta-outils des expressions que vous utilisez le plus et gagnerez ainsi un temps précieux.

Vous pouvez également utiliser les méta-outils lorsque vous saisissez des notes avec l'Entrée simple. Lorsque une note vient d'être saisie (elle doit être sélectionnée en rose) avec l'outil **Entrée simple** , appuyez sur la touche X du clavier. La fenêtre **Finale est en attente** apparaît.

- Si vous connaissez le méta-outil de l'expression que vous souhaitez ajouter, tapez-le directement au clavier. Par exemple, appuyez sur la touche 4 pour saisir un *f*.
- Si vous ne connaissez pas le méta-outil, cliquez sur le bouton **Sélection**. Celui-ci ouvre la fenêtre Sélection d'expression. Vous n'avez plus qu'à sélectionner l'expression de votre choix et à cliquer sur le bouton Assigner pour ajouter l'expression. N'oubliez pas, cependant, de jeter un œil au raccourci méta-outil de l'expression : ainsi, la prochaine fois que vous devrez saisir cette expression, vous n'aurez pas à passer par la fenêtre Sélection d'expression. Cette méthode a l'avantage de permettre d'ajouter des expressions sans quitter l'outil Entrée simple.




Lorsque cette fenêtre apparaît, appuyez sur la touche correspondant au méta-outil pour ajouter une expression.

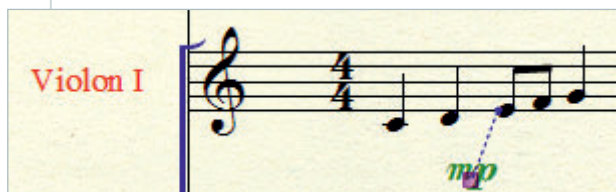
Dynamiques automatiques avec HyperScribe

Signalons la présence du plug-in Dynamiques automatiques qui permet d'ajouter des dynamiques en fonction de la vitesse avec laquelle vous avez enregistré les notes (uniquement avec l'outil HyperScribe). Pour l'utiliser, sélectionnez une ou plusieurs mesures et allez dans le menu Plug-ins>Expressions>Dynamiques automatiques.

Déplacer et modifier une expression

Apprenons maintenant à manipuler les expressions sur la partition. Pour cela, si ce n'est déjà le cas, sélectionnez à nouveau l'outil Expression .

Pour déplacer une expression, cliquez sur la poignée de sélection (petit carré qui se trouve sur l'expression) tout en maintenant le bouton de la souris enfoncé, déplacez votre expression à l'endroit souhaité puis relâchez le bouton de la souris. Lorsque l'expression est sélectionnée, un trait pointillé bleu vous indique à quelle portée et à quelle note est affectée l'expression. Cela signifie que, lors de la lecture sonore de la partition, le changement d'expression s'effectuera sur la note désignée par le point bleu.



Le trait bleu indique la note d'attache de l'expression (ici, *mp* est affectée au *mi*).


Sur l'exemple suivant, l'expression *mp* est alignée verticalement sur le *ré* (deuxième note). Mais comme le trait bleu pointe sur le *mi* (troisième note), c'est ce *mi* qui constitue la note d'attache de l'expression *mp*. C'est donc à partir du *mi* que l'expression *mp* produira son effet.

Pour modifier une expression, double-cliquez sur la poignée de sélection située sur l'expression. La fenêtre Expression apparaît alors. Choisissez une nouvelle expression comme indiqué à la section précédente, puis cliquez sur le bouton Assigner.

Astuce

Vous pouvez déplacer une expression, soit avec l'outil Expression, soit avec l'outil Sélection. Lorsque vous utilisez l'outil Sélection, double-cliquez sur une expression pour activer l'outil Expression. La poignée de sélection de l'expression apparaît.

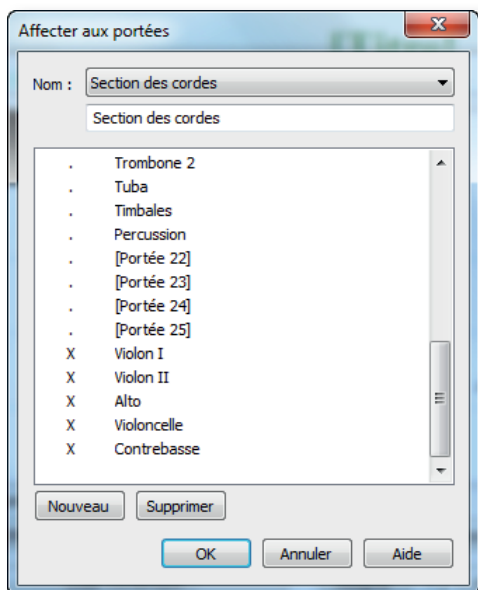
Assigner une expression à plusieurs portées

La fenêtre Expression vous permet d'assigner une même expression à une ou plusieurs portées en même temps. Pour cela, lorsque vous êtes sur la fenêtre Expression, cliquez sur la flèche  située à droite du bouton Assigner. Un menu apparaît avec plusieurs options possibles.

- L'option **Assigner à la portée en cours** ajoute l'expression à la portée sur laquelle vous travaillez ; cette opération est équivalente à un clic directement sur le bouton Assigner.
- L'option **Assigner à toutes les portées** ajoute l'expression à toutes les portées de la partition.
- L'option **Assigner aux portées** ouvre une nouvelle fenêtre (nommée « **Affecter aux portées** ») qui vous permet de choisir un groupe de portées pour l'assignation d'une expression.
 - Pour sélectionner une portée, cliquez à gauche du nom de l'instrument. Lorsqu'il y a une croix (par exemple, à côté de Violon I, sur la capture ci-dessous), la portée est sélectionnée ; lorsqu'il y a un point (par exemple, Trombone 2), la portée n'est pas sélectionnée.

– Entrez le nom de votre liste d'assignation dans la zone de texte située en haut de la fenêtre. Si vous souhaitez créer d'autres groupes, cliquez sur le bouton Nouveau puis renouvelez les opérations. Sinon, cliquez sur OK pour valider. Les expressions sont maintenant affectées aux portées choisies.

La fenêtre Affecter aux portées permet de sélectionner un groupe de portées.



Notez que si vous avez créé une ou plusieurs listes d'assignation, elles apparaîtront automatiquement dans le menu d'assignation et se rajouteront aux trois choix décrits précédemment. Vous pouvez ainsi affecter rapidement une expression à un groupe de portées.

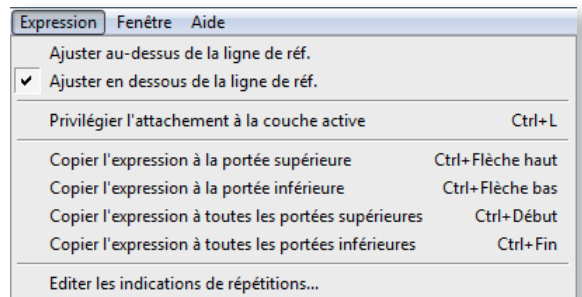
L'ajout d'indications de tempo ou de repères s'effectue par l'outil Expression, comme décrit à la section «Ajouter une expression», page 99. Cependant, il existe quelques différences d'importance entre le tempo ou les repères et les autres expressions.

- Les indications de tempo et les repères ne peuvent être affectés qu'à l'ensemble d'une mesure et non à une note. Si vous essayez de déplacer une indication, le trait bleu pointera toujours vers le même point. Le changement de tempo aura donc toujours lieu au début de la mesure, quel que soit son emplacement réel.
- Il n'est pas possible d'assigner une indication de tempo à plusieurs portées : seule la portée supérieure et, dans le cas d'un orchestre, la portée de Violon I porteront l'indication de tempo, afin de ne pas alourdir le conducteur. Cependant, l'indication de tempo sera écrite dans chacune des parties instrumentales, même si elle n'apparaît qu'une seule fois sur le conducteur.

Le menu Expression

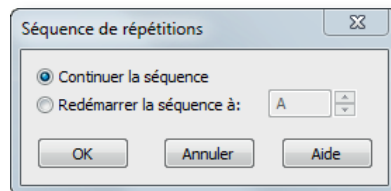
Comme vous l'avez peut-être déjà remarqué, lorsque vous sélectionnez l'outil Expression, le menu Expression apparaît entre les menus Outils et Fenêtre.

Les options **Ajuster au-dessus/en dessous de la ligne de référence** permettent d'ajuster les lignes de références des portées. Les lignes de références, que nous avons découvertes dans la section consacrée aux paroles (voir page 80), sont symbolisées par quatre triangles à gauche de la portée active. Ces options permettent donc d'ajuster, à l'aide des triangles, le placement vertical des expressions situées au-dessus ou en dessous de la portée.



L'option **Privilégier l'attachement à la couche active** permet d'attacher une expression à la couche active, si bien sûr la couche active contient des notes. Par défaut, une expression est attachée à toutes les couches. Cette fonction peut être importante s'il y a des instruments différents sur une même portée, par exemple deux clarinettes qui ne jouent pas la même chose et qui pourront donc avoir des nuances différentes. Il est important dans ce cas-là de bien assigner la bonne expression à la bonne couche afin, d'une part, de ne pas biaiser le rendu sonore et, d'autre part, de ne pas fausser l'attribution des nuances aux parties séparées dans le cas où chacune des clarinettes aurait une partie séparée indépendante.

L'option **Editer les indications de répétitions** ouvre la fenêtre **Séquence de répétitions**.



La fenêtre **Séquence de répétitions** permet de contrôler la manière dont se comportent les repères de répétitions.

Important
Les repères s'ordonnent automatiquement au sein de la partition. Par exemple, si vous ajoutez le repère «A, B, C...» une première fois, la lettre A apparaîtra. La deuxième fois, ce sera la lettre B, la troisième fois, la lettre C, etc. Si vous supprimez ou ajoutez un repère au milieu de la partition, les repères suivants se décaleront d'une lettre automatiquement, gardant l'ordre alphabétique intact. De quoi gagner pas mal de temps!

Le menu Expression permet de gérer les options d'ajustement et d'attachement d'une expression.

Nouveauté de la version 2011

Dans le menu Expression, quatre nouvelles options de copie vous permettent de dupliquer verticalement une expression sur une ou plusieurs portées.

Cette fenêtre permet de contrôler l'ordre dans lequel s'enchaînent les repères de répétitions. Par exemple, nous avons cinq parties dans notre partition, donc cinq points de repères (de A à E). Cependant, les parties D et E sont identiques aux parties A et B. Afin de mieux refléter la structure du morceau, nous souhaitons avoir A-B-C-A-B plutôt que A-B-C-D-E. Pour cela, sélectionnez le repère D, allez dans le menu Expression>Éditer les indications de répétitions.

- Dans la fenêtre Séquence de répétitions, cochez l'option **Redémarrer la séquence à** et choisissez la lettre A. Ainsi, la lettre D sera remplacée par la lettre A.
- L'option **Continuer la séquence** permet de poursuivre la séquence de lettres (ou de chiffres) dans l'ordre normal. Cette option est cochée par défaut sur tous les nouveaux repères créés.

Assigner à toutes les portées	Alt+Entrée
Assigner aux portées...	Ctrl+Alt+Entrée
Editer l'assignation d'expression...	
Editer la définition d'expression Texte...	
Editer les indications de répétitions...	
Effacer les ajustements manuels	
<input checked="" type="checkbox"/> Afficher	Ctrl+Alt+Maj+H
Rompre le lien dans toutes les parties	Ctrl+Alt+Maj+U
Lier de nouveau dans toutes les parties	Ctrl+Alt+Maj+L
Supprimer	

Le menu contextuel

Le menu contextuel donne un accès rapide à certaines fonctions de l'outil Expression. Vous pouvez l'atteindre en effectuant un clic droit sur la poignée de sélection d'une expression.

- L'option **Assigner à toutes les portées** permet de dupliquer l'expression sur toutes les portées de la partition.
- L'option **Assigner aux portées** ouvre directement la fenêtre Affecter aux portées sans passer par la fenêtre Sélection d'expression.

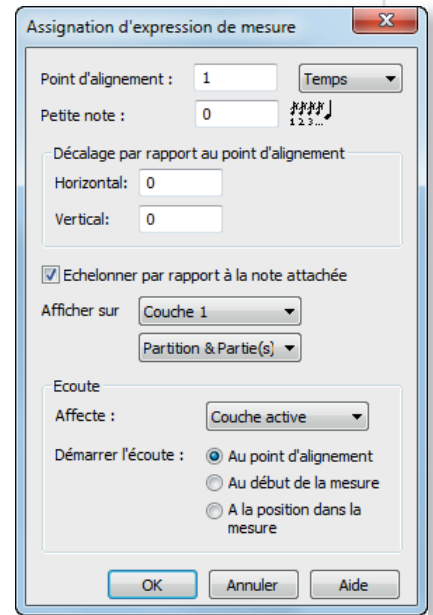
Le menu contextuel des expressions permet un accès rapide aux fonctions essentielles de l'outil Expression.

- L'option **Éditer l'assignation d'expression** ouvre la fenêtre Assignation d'expression de mesure (dont nous allons parler à la page suivante).
- L'option **Éditer la définition d'expression Texte** ouvre la fenêtre Créateur d'expression et permet d'éditer l'expression sans passer par la fenêtre Sélection d'expression.
- L'option **Éditer les indications de répétitions** (active uniquement lorsqu'un repère est sélectionné) ouvre la fenêtre Séquence de répétitions décrite dans la section précédente.
- L'option **Effacer les ajustements manuels** permet de remettre à zéro le positionnement de l'expression.
- L'option **Afficher** permet, si elle est décochée, de ne pas faire apparaître l'expression lors de l'impression de la partition.
- L'option **Supprimer** efface l'expression.

Pour les options **Rompre le lien** et **Lier de nouveau dans toutes les parties**, reportez-vous à la section «Édition des parties instrumentales et du conducteur» du chapitre 5.

La fenêtre **Assignation de mesure** permet de positionner et d'assigner avec précision une expression.

- La zone de texte et le menu déroulant **Point d'alignement** permettent de choisir exactement sur quel temps ou quelle valeur de note (en EDUs) l'expression doit être positionnée.
- La zone de texte **Petite note** permet, en cas de présence d'une ou de plusieurs petites notes ou appoggiatures, de positionner l'expression sur une petite note en indiquant son numéro.
- La zone **Décalage par rapport au point d'alignement** décale horizontalement et verticalement la position de l'expression.
- L'option **Échelonner par rapport à la note attachée** permet, si elle est cochée, de faire correspondre la taille de l'expression à la taille de la note d'attache (si, par exemple, la note d'attache est une petite note).
- Le menu déroulant **Afficher sur** permet de choisir sur quelle couche et sur quelle partie et/ou conducteur l'expression doit être affichée. Vous pouvez ainsi afficher une expression sur le conducteur et non sur les parties instrumentales, par exemple.
- La zone **Écoute** paramètre les effets audio de l'expression. Le menu déroulant **Affecte** permet de choisir sur quelle couche agit l'expression. Enfin, les options **Démarrer l'écoute** déterminent à quel moment l'expression agira sur la lecture audio.



La fenêtre **Assignment d'expression de mesure**

Personnaliser les expressions

Jusqu'à présent, nous avons utilisé les expressions «prêtes à l'emploi», livrées avec le logiciel, mais il est bien sûr possible de créer ses propres expressions ou de personnaliser celles déjà existantes. En effet, un compositeur classique ne se contentera pas des quelques indications de tempo fournies, mais aura besoin de créer ses propres termes, comme *allegretto*, *andantino* ou autres, et de leurs associer le mouvement métronomique qui convient. Un jazzman, lui, n'aura que faire de certains termes expressifs italiens et préférera créer ses propres termes en français ou en anglais, comme *hard swing* ou *bebop*, avec l'effet audio qui correspond.

Organiser les expressions

Afin de rendre votre travail plus efficace, vous pourriez avoir envie d'organiser les expressions à votre convenance, en supprimant par exemple celles dont vous n'avez pas l'utilité. Vous pouvez également les classer différemment, en plaçant en haut les plus utilisées.

Pour cela, commencez par ouvrir la fenêtre **Expression** comme indiqué à la section «Ajouter une expression», page 97.

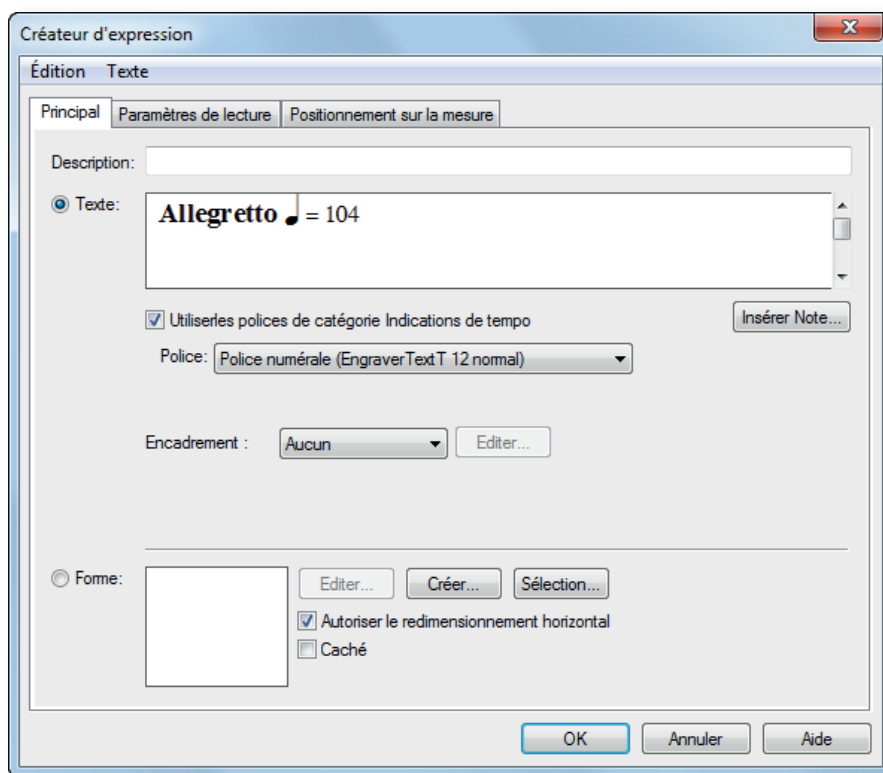
- Pour copier une expression, sélectionnez-la puis cliquez sur le bouton **Dupliquer** ; pour l'effacer, cliquez sur le bouton **Supprimer**.
- Pour modifier l'ordre de classement, par exemple faire remonter une expression très utilisée ou au contraire faire redescendre une expression inemployée, sélectionnez l'expression à déplacer puis cliquez sur les flèches haut et bas, à droite de la fenêtre, pour modifier la position.

- Le menu déroulant **Déplacer vers** vous permet de déplacer une expression dans une autre catégorie, par exemple pour corriger des erreurs éventuelles effectuées lors de la création d'expressions.
- Le menu déroulant **Réinitialiser à la catégorie** permet de remplacer les paramètres personnalisés de l'expression par les paramètres initiaux de la catégorie.
- Pour éditer une expression existante, sélectionnez-la puis cliquez sur **Éditer**. La fenêtre Créateur d'expression s'ouvre et vous permet de modifier les paramètres de l'expression (voir ci-dessous la section «Le créateur d'expression»).
- Pour créer une expression, sélectionnez la catégorie voulue puis cliquez sur le bouton **Créer**, situé au bas de la fenêtre. Attention, ce bouton change de nom en fonction de la catégorie dans laquelle vous vous trouvez (colonne de gauche). Par exemple, si la catégorie Indication de Tempo est sélectionnée, le bouton se nommera «Créer Indication de Tempo». Choisissez donc bien la catégorie dans laquelle vous souhaitez créer votre nouvelle expression.

Le Créateur d'expression

Dans l'exemple qui suit, nous vous proposons de créer un tempo *allegretto* avec la noire pour unité de temps et un mouvement métronomique à 104 battements par minutes (♩ = 104). De plus, nous voulons que cette indication ne soit pas simplement un texte sans aucun effet, mais qu'elle affecte réellement le tempo de la partition.

1. Choisissez la catégorie Indications de tempo, dans la colonne de gauche, puis cliquez sur le bouton Créer Indication de tempo. La fenêtre Créateur d'expression s'ouvre.



La fenêtre Créateur d'expression permet de modifier ou de créer vos propres expressions.

2. Tapez le texte «Allegretto» dans la zone Texte, puis ajoutez un espace.
3. Pour que l'indication de tempo agisse sur la lecture audio, il faut y ajouter le mouvement métronomique correspondant, c'est-à-dire ♩ = 104. Tout d'abord, pour ajouter la noire (♩), cliquez sur le bouton Insérer Note, en bas à droite de la zone Texte. Un menu déroulant vous propose plusieurs figures de notes, cliquez sur «♩ Noire».
4. Ajoutez ensuite un espace puis tapez «= 104».
5. Ajoutez une description dans la zone de texte Description (facultatif), par exemple «Allegretto (tempo = 104)».
6. Cliquez ensuite sur l'onglet Paramètres de lecture et vérifiez que la case Ajuster l'écoute à l'indication métronomique est bien cochée: Finale se basera sur l'indication métronomique entrée à l'étape 3 pour ajuster le tempo de la partition.
7. Cliquez sur OK. Votre nouvelle indication de tempo est enregistrée.

Maintenant que nous avons vu comment créer simplement une nouvelle expression, entrons dans les détails de la fenêtre Créateur d'expression. Elle se divise en trois onglets: Principal, Paramètres de lecture et Positionnement sur la mesure.

L'onglet Principal

L'onglet Principal (voir figure précédente) permet de définir l'apparence de l'expression. Vous avez la possibilité d'y créer un texte, comme nous l'avons vu dans l'exemple précédent, ou une forme.

Si vous souhaitez ajouter un texte, cochez l'option **Texte**. Le menu déroulant Police vous permet de choisir les polices de caractères pour votre expression. Par défaut, seules les polices de la catégorie sélectionnée sont disponibles. Si vous souhaitez utiliser une autre police, décochez la case Utiliser les polices de catégorie Dynamiques. D'autres fonctions similaires à celles d'un traitement de texte apparaissent. Les caractéristiques du texte sont également modifiables par le menu Texte dans la fenêtre Créateur d'expression. Le menu déroulant Encadrement vous permet d'encadrer votre texte. Enfin, si vous souhaitez ajouter une figure de note, cliquez sur le bouton Insérer Note.

Si vous préférez utiliser une forme à la place d'un texte pour votre expression, cochez l'option **Forme**. Pour choisir une forme déjà existante, cliquez sur le bouton Sélection. Si vous souhaitez créer une nouvelle forme, cliquez sur le bouton Créer. Dans ce cas, rendez-vous au chapitre 9 pour en savoir plus sur le créateur de forme.

L'onglet Paramètres de lecture

L'onglet **Paramètres de lecture** vous permet de définir l'effet qu'aura l'expression sur la lecture audio de la partition.

Remarque

Les expressions créées ne sont enregistrées que pour la partition en cours d'utilisation. Pour enregistrer définitivement une expression et la réutiliser dans d'autres documents, reportez-vous à la section «Les bibliothèques» du chapitre 9.

Séquence de repères

Lorsque vous créez une nouvelle expression dans la catégorie Repères, vous pouvez ajouter une séquence de repères en cochant la case Utiliser le style auto et en choisissant la séquence dans le menu déroulant.