

L'ATELIER EN IMAGES

# Le linge ancien revisité

Sylvie Perrot-Humbert



**EYROLLES**

© Groupe Eyrolles, 2012

ISBN : 978-2-212-12740-9



# Sommaire

**Une passion, un héritage** ..... 8

**Le linge ancien** ..... 10

Où le trouver ? ..... 10

Les matières ..... 10

Comment le préparer ? ..... 10

Les broderies ..... 11

## Quelques techniques

Coupe et couture ..... 12

Repérer le centre d'un monogramme ..... 13

La teinture ..... 14

Nuancier ..... 15

## Modèles de couture

Tour de lit de bébé ..... 16

Album photos ..... 18

Étui à couverts ..... 20

Housse pour bouillotte ..... 23

Housse de couette ..... 24

Bas de porte ..... 26

Tablier de chef cuisinier ..... 28

Corbeille à rabats ..... 30

Manique ..... 33

Housse de cintre ..... 34

Pochette pour lingerie ..... 36

Mules de voyage avec leur pochette ..... 38

Brise-bise ..... 41

Serviette de toilette à bordure ajourée ..... 42

Housse pour boîte à mouchoirs ..... 44

Pochon ..... 46

Embrasses de rideaux ..... 47

Rideau de baignoire ..... 48

Housse de coussin à bas-volet ..... 50

Galette pour une chaise ..... 52

Garniture festonnée pour un panier tressé ..... 54

Sac isotherme ..... 57

Service de table ..... 58

## Abat-jour

Abat-jour : généralités ..... 61

Le choix du linge ..... 61

Les matériaux ..... 62

L'atelier et l'outillage ..... 63

Patron et collage sur Polyphane ..... 64

Le patron en papier kraft ..... 64

La découpe du Polyphane ..... 66

La pose et la coupe du tissu ..... 67

## Modèles d'abat-jour

Abat-jour conique lacé haut et bas ..... 68

Petit abat-jour à pince ..... 72

Abat-jour à base festonnée ..... 74

Abat-jour lacé, base fantaisie ..... 82

Abat-jour pyramide ..... 84

**Gabarits** ..... 89





# Le linge ancien

.....  
*Découvrir du linge ancien dans les armoires familiales ou en chinant est toujours un plaisir : toucher des matières naturelles, admirer des broderies, les remettre en état, leur chercher un nouvel usage. Quelques conseils vous y aideront.*  
 .....

## TISSUS FINS ET FRAGILES

Les tissus délicats (batiste, linon...) comportant des applications et des dentelles doivent être lavés à la main et avec précaution.

Essorez-les délicatement dans vos mains, sans les tordre, ou en les roulant dans une serviette éponge.

## Où le trouver ?

N'hésitez pas à fouiller dans les armoires ou les greniers familiaux qui recèlent parfois des trésors insoupçonnés. Quelques belles serviettes chiffrées, un drap un peu usé, brodé d'un joli monogramme ou de jours, suffiront pour réaliser vos premières créations. Mais si vous possédez de magnifiques ouvrages en parfait état, mieux vaut les conserver tels quels, certains chefs-d'œuvre méritent toute notre attention et notre respect. Réfléchissez avant de les tailler ou de les teindre !

Si vous n'avez pas la chance d'avoir hérité du trousseau de votre grand-mère, voire de votre arrière-grand-mère, il est possible d'acheter de jolies pièces à des prix raisonnables. Vous trouverez du très beau linge dans les boutiques spécialisées, mais il y est en général cher. Les dépôts-vente des associations caritatives peuvent réserver de belles surprises, mais les antiquaires vous y auront souvent devancés. Chiner sur les brocantes ou autres vide-greniers reste donc la meilleure méthode pour constituer votre propre trousseau de linge ancien.

Sur le web, les sites de vente aux enchères proposent des affaires intéressantes. Vous y perdrez l'émotion liée au plaisir de la chine, et comme vous ne verrez pas la pièce avant de la recevoir, le risque de déconvenue est plus grand. Mais pour des pièces abîmées comportant de beaux monogrammes ou de jolies bordures, les prix y sont imbattables ! Enfin, il existe des sites spécialisés dans la vente de linge ancien qui en garantissent la qualité.

## Les matières

Ce qu'un chineur recherche dans les nappes, draps et torchons anciens, c'est le plaisir de toucher des étoffes 100 % naturelles :

- le lin et le métis (tissu d'exception combinant deux matières nobles : le lin hydrophile et le coton peigné), souvent brodés, utilisés pour le linge de lit et de table ;
- le chanvre, marqué au fil rouge et au point de croix car il est trop épais pour être brodé, utilisé surtout pour les torchons ;

– le lin ou le coton damassé, dont le jeu du tissage compose des motifs souvent très raffinés, utilisé surtout pour le linge de table ;

– la batiste et le linon, toiles très fines de lin ou de coton, utilisés pour les mouchoirs, la lingerie et les napperons...

## Comment le préparer ?

Dépliez toujours les pièces, même les draps et les grandes nappes, pour repérer les usures, les taches ou les traces de pliures. Regardez-les soigneusement en les plaçant devant la lumière : les zones plus transparentes sont usées. Si la pièce est très usée, vous pourrez tout au moins récupérer un joli monogramme, des motifs brodés ou des applications de dentelle.

## Laver et blanchir

Qu'il soit neuf ou qu'il ait servi, même s'il ne présente pas de traces ou de taches, lavez toujours un linge avant de l'utiliser, car certains risquent de rétrécir au lavage, notamment s'ils sont en pur lin et s'ils ont gardé leur apprêt. Passez-le en machine (cycle délicat), avec une lessive liquide classique, sans adoucissant car cela détend trop les fibres. Les draps en lin ou en métis ont une durée de vie de plusieurs dizaines d'années. Neufs, ils sont un peu raidés et de couleur bise, teinte gris-beige, qui est celle de la fibre naturelle, mais ils s'assouplissent avec le temps et blanchissent au fur et à mesure des lavages. Si vous souhaitez conserver leur aspect brut, lavez-les à l'eau froide.

Essorez modérément (cycle délicat) : un essorage trop violent casserait les fibres et laisserait des traces plus blanches. Faites sécher sur un fil, si possible à l'extérieur, ce qui donnera à votre linge une odeur incomparable.

Repassez-le soigneusement. Pour ne pas écraser les broderies, repassez-les sur l'envers afin d'en faire ressortir les points et les motifs. Pliez soigneusement votre linge et glissez entre les draps un sachet de lavande pour retrouver les senteurs exquises des armoires de nos grands-mères.



## Détacher

Pour enlever les marques jaunes incrustées (le fameux « jaune de placard ») et reblanchir un tissu, mettez-le dans une eau bien chaude additionnée d'un bouchon de lessive liquide et d'un produit blanchissant du commerce, à base d'eau oxygénée (dosez suivant les indications du fabricant). Laissez-le tremper pendant environ 6 heures, voire toute une nuit, en le remuant fréquemment. Il est possible de traiter ainsi en machine plusieurs pièces en même temps. Rincez abondamment à l'eau claire. Ajoutez un verre de vinaigre blanc dans l'avant-dernier rinçage pour assouplir le linge et le débarrasser de toute trace de produit.

Il existe de nombreuses recettes de grand-mère qui ont fait leurs preuves pour enlever les taches de rouille, d'encre, de moisi : décoction d'oseille, citron, cendre, lait cru, etc. Si vous avez envie de les tester,

nous vous renvoyons aux livres anciens de ménage ou de « trucs et astuces » pour la maison. Cependant, on trouve aujourd'hui des produits adaptés à chaque type de tache, rapides et efficaces, à condition de respecter les recommandations des fabricants.

## Les broderies

### Les différents types de broderies

Linge de table, draps et taies d'oreiller, linge de toilette et lingerie étaient traditionnellement brodés en blanc. Les points de « broderie sur blanc » sont très variés, mais ce sont les points de feston et de plumetis qui sont les plus employés.

Le point de plumetis consiste à remplir un motif avec un bourrage (points avant), puis à le recouvrir avec des points réguliers obliques (points plats ou points lancés). Le plumetis est principalement employé pour broder des fleurs, des feuilles, des chiffres ou des monogrammes.

Sur les draps richement ouvragés, les broderies anglaise, Renaissance ou Richelieu ont permis de réaliser des merveilles. Citons encore les points de Paris, de bouclette, de bourdon, de sable, de tige, etc. Enfin n'oublions pas les jours, simples, échelle, contrariés... réalisés en retirant quelques fils de trame et en regroupant les fils de chaîne par des points réguliers (ou l'inverse).

Sachez enfin que l'on trouve toujours des monogrammes « prêts à coudre » en mercerie et sur le web (on s'en servait déjà autrefois pour marquer rapidement le linge).

### Comment réparer une broderie abîmée ?

Un petit point de broderie ou un jour légèrement effiloché pourront être rattrapés par quelques points glissés. Mais de trop gros dégâts ne sont pas récupérables, à moins de savoir broder.

Les monogrammes, du fait de leur épaisseur et de leurs points serrés, sont souvent en bon état, même si le tissu est usé. Pour les récupérer, découpez le tissu à 1 cm tout autour et repliez-le sous la broderie. Vous pourrez ainsi les appliquer sur un tissu en bon état.

# Quelques techniques

Nos modèles nécessitent peu de matériel, facile à trouver (merceries, magasins de loisirs créatifs). Commencez par des réalisations simples. En prenant de l'assurance, vous pourrez vous lancer dans des créations plus complexes.

## Matériel de base

Mètre ruban  
Règle en plastique plate graduée de 50 cm  
Papier quadrillé spécial patrons  
Crayon à papier et gomme  
Craies de tailleur  
Aiguilles et dé à coudre  
Aiguille et fil à bâtir  
Fil de coton de différents coloris  
Épingles à grosses têtes rondes  
Coussin à épingles  
Grands ciseaux droits pour la coupe du tissu  
Petits ciseaux : à broder, à bouts pointus, à lames courbes  
Ciseaux cranteurs  
Découd-vite  
Planche et fer à repasser  
Tapis de coupe (facultatif, mais très utile)  
Machine à coudre (facultatif)

## Coupe et couture

Il est préférable de s'installer sur un plan de travail assez vaste, rangé et bien éclairé. Utilisez un fil de bonne qualité adapté au tissu. Tous nos modèles sont réalisés avec du fil de coton.

### Coupe du tissu

Placez le tissu bien repassé sur le tapis de coupe. Repérez le droit fil. Placez et épinglez les patrons sur l'envers du tissu, en respectant le droit fil : piquez la première épingle parallèlement au bord, puis épinglez le reste. Tracez le contour avec une craie ou un crayon. Coupez suivant le tracé. Il est nécessaire de cranter les courbes pour donner de la souplesse aux coutures : faites des entailles tous les 3 cm environ perpendiculairement à la ligne de couture.

### Montage

Pour un travail précis, prenez le temps d'épingler et de bâtir les assemblages, et de marquer les plis au fer à repasser. Pour que les bords coupés ne s'effilochent pas, surfilez-les avant de faire la couture.

Préparez soigneusement les ourlets : faites un premier rentré de 0,5 cm, puis un rabat plus important.

### Couture à la main

**Le point avant** se coud de droite à gauche (pour un droitier), en laissant un petit espace régulier entre chaque point. L'aiguille va toujours vers l'avant.

**Le point de bâti** est similaire, avec des points plus longs et plus espacés. Réalisé avec un fil spécial, il sert à assembler deux pièces avant la couture définitive. Il doit se défaire facilement.

**Le point arrière**, plus solide que le point avant, est réalisé de droite à gauche (pour un droitier). L'aiguille va vers l'avant sur l'envers, et vers l'arrière sur l'endroit.

**Le point de piqûre** permet de faire des coutures aussi solides qu'à la machine. Il est composé d'une alternance de points avant et de points arrière juxtaposés.

**Le point glissé** est un point invisible, utilisé pour coudre des ourlets en ne prenant qu'un fil du tissu. Le fil utilisé ne doit pas se voir sur l'endroit.

**Le point de surjet** est fait à cheval sur le bord du tissu, de gauche à droite (pour un droitier). Il sert notamment à surfiler les petites pièces pour éviter que le tissu ne s'effiloche.

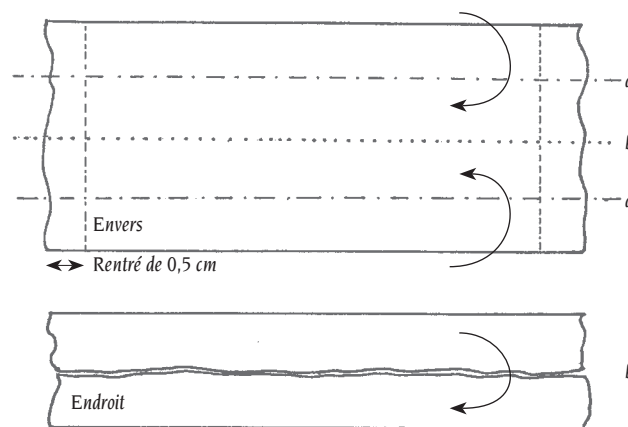
### Couture à la machine

Pour des objets plus grands, une machine à coudre se révèle vite indispensable. Pour une bonne prise en main de la machine, essayez les points sur des chutes de tissu. Le point le plus courant est le point de piqûre formé à partir de deux fils (le fil de la canette sous le tissu, et le fil du dessus qui vient de la bobine et passe dans l'aiguille). Il est plus rapide de faire les surfilages des bords coupés à la machine.

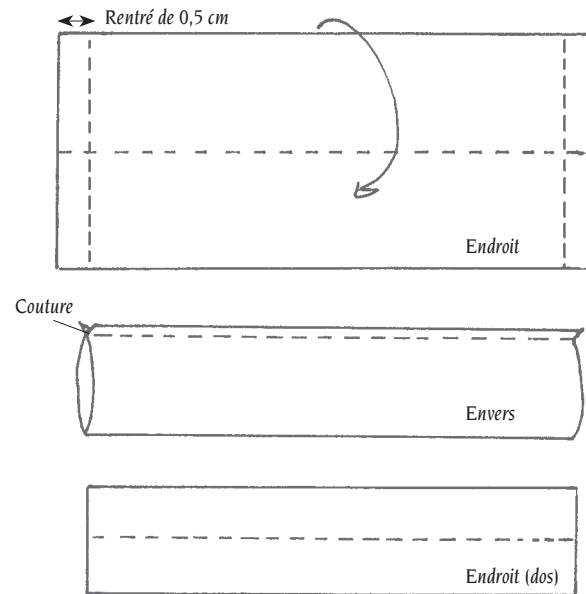
### Liens et attaches

De nombreux modèles comportent des attaches, qui peuvent être confectionnées de deux manières selon la largeur voulue.

**Pour les attaches fines**, en respectant le droit fil, coupez un rectangle de la longueur voulue pour le lien (+ 1 cm) et d'une largeur égale à quatre fois celle souhaitée (+ 1 cm). Pour protéger les bords coupés, posez le tissu envers visible, faites un rentré de 0,5 cm sur les deux largeurs. Faites un rentré des deux longueurs jusqu'à la ligne médiane, et marquez les plis a au fer à repasser. Repliez la bande obtenue sur la ligne médiane pour obtenir une fine bande (les bords coupés sont à l'intérieur). Marquez le pli b au fer et bâtissez à 0,5 cm. Piquez au plus près du bord. On obtient donc une attache de quatre épaisseurs, ce qui lui donne de la tenue.



a. Fabriquer une attache fine



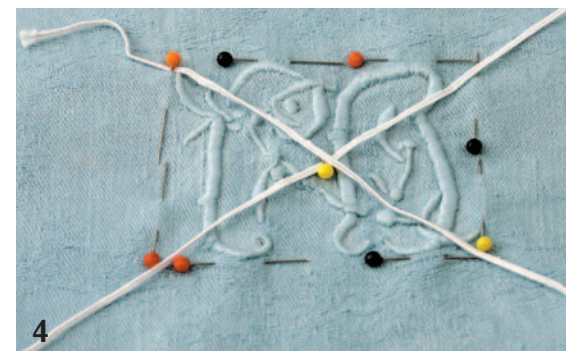
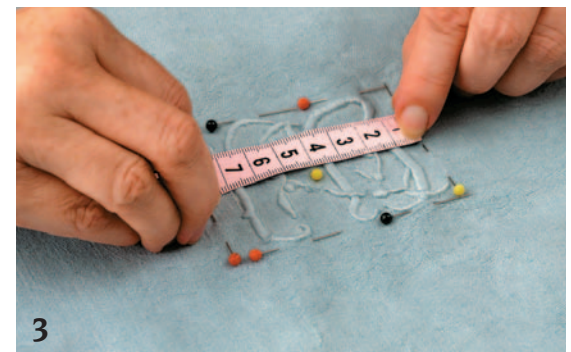
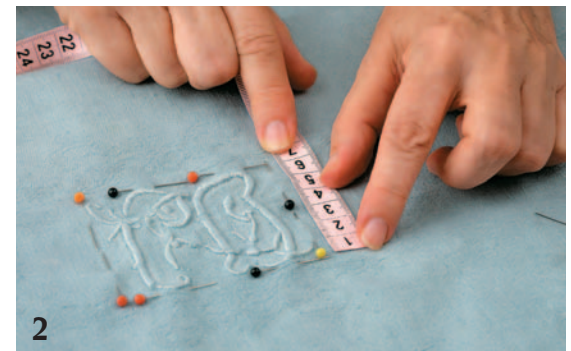
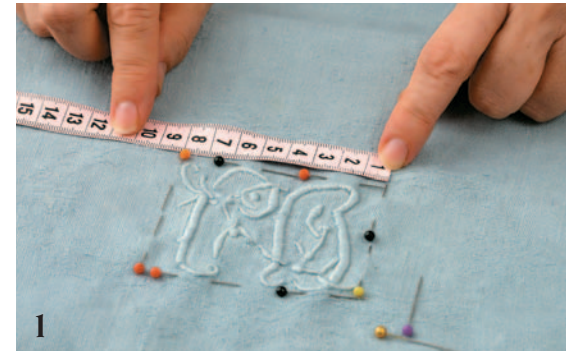
### b. Fabriquer un lien large

**Pour les liens plus larges**, toujours en respectant le droit fil, coupez un rectangle de la longueur voulue pour le lien (+ 1 cm) et d'une largeur égale à deux fois celle souhaitée (+ 1 cm). Posez le tissu endroit visible, faites un rentré de 0,5 cm sur les deux extrémités et repliez le rectangle sur la ligne médiane. Bâtessez et piquez au plus près du bord. Retournez ensuite la bande sur l'endroit pour enfermer la couture à l'intérieur, à l'aide d'un fil et d'une aiguille, d'une épingle à nourrice ou d'un gros crayon. Mettez le lien à plat en plaçant la couture au centre. Repassez pour écraser les plis.

## Repérer le centre d'un monogramme

Nous vous proposons dans cet ouvrage de nombreuses réalisations avec du linge ancien. Pour obtenir un résultat soigné, un des secrets est de bien centrer le monogramme.

Pour cela, repérez les points les plus extérieurs de la broderie : placez une épingle à l'horizontale sur le point le plus haut et sur le point le plus bas, puis une épingle à la verticale au point le plus à droite et le plus à gauche. Placez d'autres épingles pour délimiter un rectangle. Mesurez la largeur (photo 1) et la hauteur du rectangle obtenu (photo 2), puis repérez le milieu. Marquez ce point avec une épingle (photo 3). Vous pouvez vérifier en tendant un cordon à partir des coins du rectangle (photo 4).



**ATTENTION**

L'échantillon ne donne qu'une idée approximative du coloris final : le résultat dépend du tissu, et la couleur s'éclaircit d'un demi-ton après rinçage.

**Matériel pour la teinture**

(Ce matériel sera réservé à cet usage)  
 Gants en caoutchouc souples  
 Grande bassine en plastique  
 Teinture (à chaud)  
 Gros sel et sel fin  
 Lessive liquide  
 Cuillère en bois à long manche

**La teinture**

Teindre un linge ancien lui donne une touche plus moderne. Sur les tissus damassés, la teinture révèle des dessins en filigrane parfois à peine visibles sur le tissu blanc. Le résultat est étonnant ! Voici quelques conseils pour réussir une teinture.

Si le linge présente des **petites taches** jaunes, elles peuvent être masquées par une teinture foncée. Mais attention : elles ressortiront sous une teinture claire. En revanche, aucune teinture ne dissimulera des taches de rouille.

**Le linge écru** peut être teint à condition qu'il soit totalement débarrassé des apprêts que peut présenter un linge trop neuf. De même, toute trace d'amidon ou de produits de repassage doit être éliminée par lavage et rinçage.

Le mode de préparation dépend du nombre et de la taille des pièces à teindre. Pour deux ou trois serviettes de table ou une taie d'oreiller, l'opération peut se faire dans une bassine. Pour un drap, une nappe ou une série de serviettes, la machine à laver est préférable.

**Teinture à la main**

Installez-vous devant un évier et mettez des gants de caoutchouc. Remplissez la bassine avec 5 litres d'eau très chaude et ajoutez 250 g de sel fin. Mélangez avec la cuillère en bois et incorporez la couleur en continuant de mélanger. La poudre doit être parfaitement diluée.

Faites un test avec un petit morceau de tissu blanc (type chute de drap) pour voir le rendu du coloris. Cela permet d'ajuster le dosage de la couleur en ajoutant un peu de poudre si la nuance semble trop claire. Il vaut mieux commencer par une nuance trop claire et rajouter de la poudre jusqu'au résultat escompté plutôt que de faire l'inverse : si la nuance obtenue est trop foncée, la seule solution sera de recommencer.

Dépliez les pièces à teindre et mouillez-les à l'eau claire. Plongez-les dans le bain de teinture (on peut mettre jusqu'à trois serviettes de table dans une même bassine) et remuez avec la cuillère en bois pendant au moins 3 minutes, en soulevant un peu le linge pour que la teinture pénètre bien. Continuez de remuer pendant un quart d'heure à intervalles réguliers, puis laissez reposer 2 heures. Sortez délicatement le linge et rincez-le à l'eau claire, jusqu'à ce que la couleur ne dégorge plus. Lavez-le dans la bassine avec un soupçon de lessive liquide et rincez à nouveau. Essorez sans trop tordre, et laissez sécher.

La teinture est fixée par le sel. Mais il vaudra mieux laver par la suite séparément les pièces teintes ou les regrouper par couleurs similaires, surtout pour les teintes foncées.

Nettoyez l'évier et la bassine à l'eau claire ou additionnée de quelques gouttes d'eau de Javel.

**Teinture en machine**

Pour la teinture en machine, la nuance dépend du poids du linge. Pour avoir une couleur uniforme, je ne mets jamais la poudre directement dans le tambour, mais je la dilue d'abord dans 2 litres d'eau tiède avant de reverser le tout dans la machine. Puis j'ajoute le gros sel (selon le dosage prévu par le fabricant), et enfin le linge bien déplié et mouillé. Cette méthode permet d'éviter que la couleur s'agglutine dans les replis du tissu. La suite des opérations se déroule comme indiqué sur la notice. Terminez impérativement par un cycle à 60 °C, à vide, pour nettoyer la machine.

<i>Pièce</i>	<i>Poids du linge</i>	<i>Quantité de poudre*</i>	<i>Bain de teinture</i>
<i>Serviette de table damassée</i>	125 g	1 cuillère à soupe	À la main
<i>Taie d'oreiller</i>	200 g	1 cuillère à soupe et demie	À la main
<i>Nappe rectangulaire</i>	800 g	200 g (1 boîte)	À la machine
<i>Drap 1 personne</i>	700 g	200 g (1 boîte)	À la machine
<i>Drap 2 personnes</i>	1 500 g	400 g (2 boîtes)	À la machine

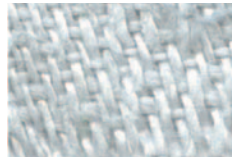
\* Respectez les précautions d'emploi indiquées par le fabricant. Les indications de ces pages valent pour les teintures à chaud Dylan qui offrent une gamme de coloris très étendue. La quantité de poudre nécessaire est affaire de goût personnel (j'ai la main plus légère que la notice). Faites des essais. Quand vous maîtriserez bien la teinture, vous pourrez inventer toutes les nuances que vous souhaitez, car les poudres sont miscibles entre elles, ce qui offre une palette infinie.

## Nuancier

### PROPORTIONS

Les proportions données pour les recettes de ce nuancier permettent de teindre environ 250 g de linge.

Les couleurs 4 et 5 ont été utilisées pour des draps et les quantités indiquées pour leur réalisation valent donc pour environ 1 200 g de linge.



**1 Gris perle**

1 cuillère à soupe de Lavande n° 02 + 1 cuillère à café d'Antique Grey n° 80



**2 Bleu ardoise**

6 cuillères à soupe de Lavande n° 02 + 1 cuillère à soupe d'Antique Grey n° 80



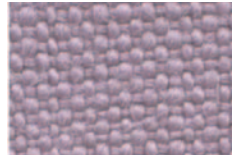
**3 Bleu porcelaine**

2 cuillères à soupe de Bleu de Chine n° 06



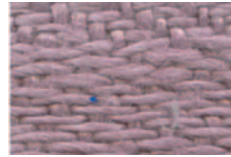
**4 Rose ancien**

1 cuillère à soupe et demie de Lie de vin n° 51 (voir le dessous de la housse de couette, p. 24)



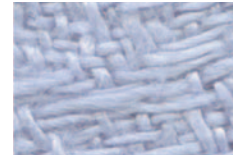
**5 Mauve bruyère**

½ cuillère à café d'Antique Grey n° 80 + 3 cuillères à soupe de Lie de vin n° 51 (voir le dessus de la housse de couette, p. 24)



**6 Lie de vin**

3 cuillères à soupe de Lie de vin n° 51 + 1 cuillère à café d'Antique Grey n° 80



**7 Bleu lavande**

3 cuillères à soupe de Lavande n° 02 (voir les mules, p. 38)



**8 Rose dragée**

2 cuillères à soupe de Rose bébé n° 7 + 1 cuillère à café d'Antique Grey n° 80 + 1 cuillère à café de Lie de vin n° 51



**9 Chocolat**

2 cuillères à soupe et demie de Marron chocolat n° 17 (voir le service de table, p. 58)



**10 Rose**

4 cuillères à soupe de Rose bébé n° 07



**11 Vert anis**

3 cuillères à soupe de Vert amazone n° 59 + 2 cuillères à café de Jaune tournesol n° 05 + ½ cuillère à café d'Antique Grey n° 80



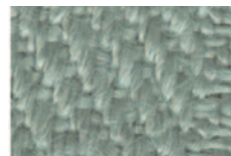
**12 Vert de gris**

2 cuillères à café d'Antique Grey n° 80 + 2 cuillères à café de Bleu de Chine n° 06



**13 Jade**

3 cuillères à café d'Antique Grey n° 80 + 2 cuillères à café de Bleu de Chine n° 06



**14 Colvert**

1 cuillère à soupe d'Antique Grey n° 80 (voir le pochon, p. 46)



**15 Bleu glacier**

3 cuillères à café de Bleu de Chine n° 06 + ¼ de cuillère à café d'Antique Grey n° 80 (voir la housse de coussin à bas-volet, p. 50, et l'abat-jour pyramide, p. 84)



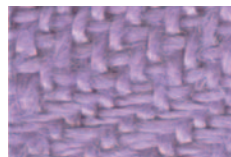
**16 Gris zinc**

7 cuillères à soupe et demie d'Antique Grey n° 80



**17 Sable**

3 cuillères à soupe de Beige n° 10 + ½ cuillère à café de Cacao n° 17 (voir l'abat-jour à base festonnée, p. 74)



**18 Améthyste**

3 cuillères à soupe de Violet n° 30 + 1 cuillère à soupe d'Antique Grey n° 80