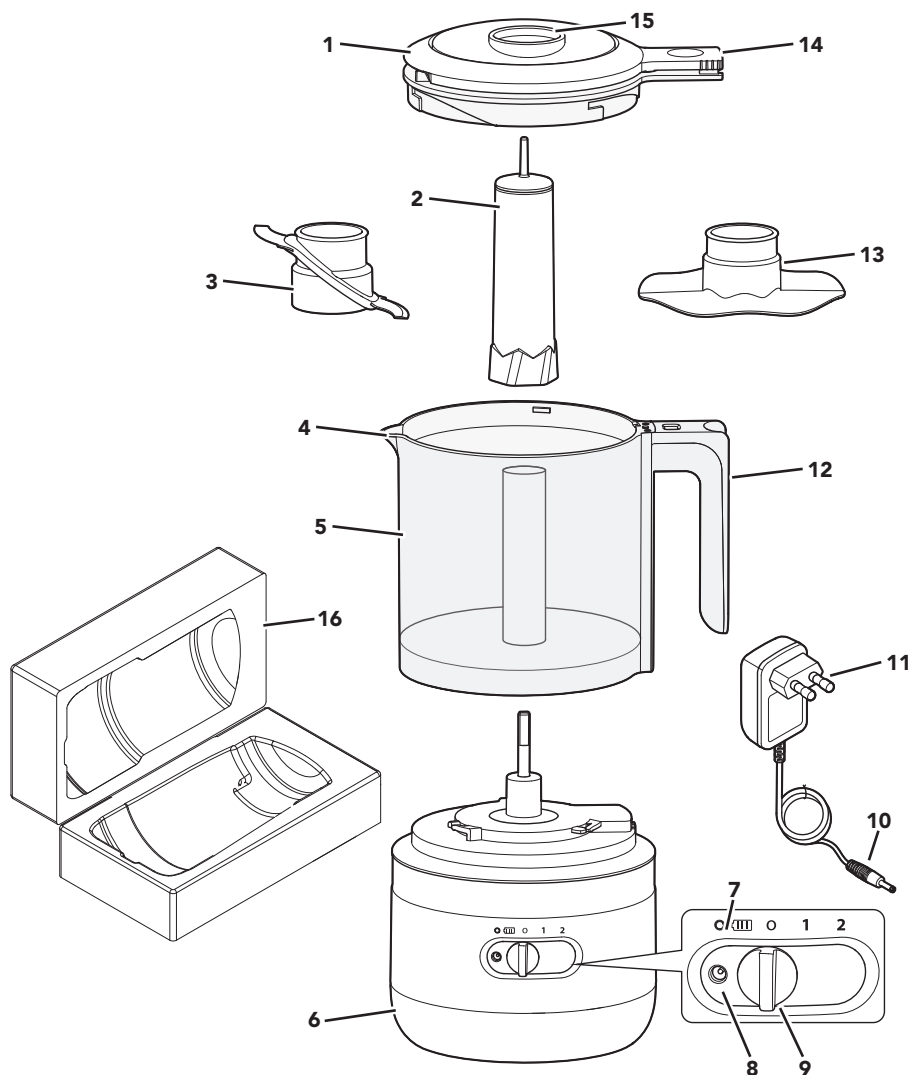


PIÈCES ET CARACTÉRISTIQUES



FRANÇAIS

- | | | | |
|---|----------------------------------|----|------------------------------------|
| 1 | Couvercle | 9 | Commande de vitesse |
| 2 | Adaptateur | 10 | Broche de l'adaptateur du chargeur |
| 3 | Lame polyvalente | 11 | Adaptateur du chargeur |
| 4 | Bec verseur | 12 | Poignée |
| 5 | Bol (1,18 L/5 tasses) | 13 | Fouet |
| 6 | Socle | 14 | Bouton Impulsion/Marche |
| 7 | Indicateur d'état de la batterie | 15 | Verseur intégré |
| 8 | Port de charge | 16 | Coffret de rangement |



PRÉCAUTIONS D'EMPLOI

Votre sécurité est très importante, au même titre que celle d'autrui.

Plusieurs messages de sécurité importants apparaissent dans ce manuel ainsi que sur votre appareil. Lisez-les attentivement et respectez-les systématiquement.



Ce symbole est synonyme d'avertissement.

Il attire votre attention sur les risques potentiels susceptibles de provoquer des blessures mortelles ou graves à l'utilisateur ou d'autres personnes présentes.

Tous les messages de sécurité sont imprimés en regard du symbole d'avertissement ou après les mots « DANGER » ou « AVERTISSEMENT ». Ces mots signifient ce qui suit :

 **DANGER**

Vous risquez d'être mortellement ou gravement blessé si vous ne respectez pas immédiatement les instructions.

 **AVERTISSEMENT**

Vous risquez d'être mortellement ou gravement blessé si vous ne respectez pas scrupuleusement les instructions.

Tous les messages de sécurité vous indiquent en quoi consiste le danger potentiel, comment réduire le risque de blessures et ce qui peut arriver si vous ne respectez pas les instructions.

CONSIGNES DE SÉCURITÉ IMPORTANTES

Des précautions élémentaires de sécurité doivent toujours être prises lors de l'utilisation d'appareils électriques, notamment :

1. Lisez toutes les instructions. L'utilisation inappropriée de l'appareil peut entraîner des blessures.
2. Pour éviter tout risque d'électrocution, ne placez pas le socle du hachoir sans fil, l'adaptateur du chargeur, le cordon ou la fiche électrique dans de l'eau ou tout autre liquide.
3. Cet appareil n'est pas prévu pour être utilisé par des personnes (y compris les enfants) dont les capacités physiques, sensorielles ou mentales sont réduites, ou des personnes dénuées d'expérience ou de connaissances, sauf si elles peuvent bénéficier, par l'intermédiaire d'une personne responsable de leur sécurité, d'une surveillance ou d'instructions préalables concernant l'utilisation de l'appareil.
4. Une surveillance étroite est nécessaire si un appareil est utilisé par ou à proximité d'enfants.
5. Les enfants doivent être surveillés afin de s'assurer qu'ils ne jouent pas avec l'appareil.
6. Mettez l'appareil hors tension lorsqu'il n'est pas utilisé, avant de monter ou démonter des pièces, et avant de le nettoyer. Pour débrancher le chargeur, saisissez la fiche et extrayez-la de la prise en tirant. Ne tirez jamais sur le cordon d'alimentation.
7. Union européenne uniquement : cet appareil ne doit pas être utilisé par des enfants. Rangez l'appareil et son cordon d'alimentation hors de portée des enfants. Le nettoyage et l'entretien par l'utilisateur ne doivent pas être effectués par des enfants sans surveillance.





PRÉCAUTIONS D'EMPLOI

8. Union européenne uniquement : l'appareil peut être utilisé par des personnes atteintes de déficiences physiques, sensorielles ou mentales, ou ayant une expérience et des connaissances insuffisantes, si ces personnes sont placées sous la surveillance d'une personne responsable ou ont reçu des instructions sur l'utilisation en toute sécurité de l'appareil et comprennent les dangers impliqués. Ne laissez jamais les enfants jouer avec l'appareil.
9. Évitez tout contact avec les pièces mobiles.
10. L'appareil contient des batteries non remplaçables.
11. Ne faites pas fonctionner l'appareil ni l'adaptateur du chargeur avec une fiche ou un cordon endommagé, après un dysfonctionnement, une chute ou un quelconque endommagement de l'appareil. Contactez le fabricant au numéro de téléphone du service clientèle pour obtenir des informations sur l'évaluation, la réparation ou le réglage de l'appareil.
12. L'utilisation d'accessoires non recommandés ou non vendus par le fabricant peut causer un incendie, une électrocution ou des blessures.
13. N'utilisez pas l'appareil à l'extérieur.
14. Ne laissez pas le cordon pendre de la table ou du plan de travail.
15. Tenez les mains et les ustensiles à l'écart de la lame de coupe pendant le hachage des aliments afin de réduire le risque de blessure grave ou d'endommagement du hachoir sans fil. Un grattoir peut être utilisé, mais uniquement lorsque le hachoir sans fil n'est pas en marche.
16. Les lames sont très coupantes. Soyez prudent lorsque vous les manipulez, lorsque vous videz le bol ou lors du nettoyage.
17. Pour réduire le risque de blessure, ne placez jamais la lame de coupe sur le socle sans avoir préalablement mis le bol correctement en place.
18. Si le cordon d'alimentation est endommagé, il doit être remplacé par un cordon ou un ensemble spécial disponible auprès du fabricant ou de son agent de service.
19. Assurez-vous que le couvercle est correctement verrouillé avant d'utiliser le hachoir sans fil.
20. Ne forcez pas le mécanisme de verrouillage du couvercle.
21. N'utilisez pas de rallonge. Branchez le chargeur directement sur une prise électrique.
22. **AVERTISSEMENT** : pour recharger la batterie, utilisez uniquement l'unité d'alimentation amovible fournie avec l'appareil. N'essayez pas d'utiliser ce chargeur avec un autre produit. De même, n'essayez pas de charger cet appareil avec un autre chargeur.
23. N'incinerez pas cet appareil, même s'il est gravement endommagé. Les batteries peuvent exploser au feu.
24. Reportez-vous à la section « Entretien et nettoyage » pour des instructions sur le nettoyage des surfaces en contact avec les aliments.
25. Cet appareil est conçu pour un usage domestique et des utilisations similaires telles que les suivantes :
 - cuisines de magasins, bureaux ou autres environnements de travail ;
 - fermes ;
 - par des clients dans des hôtels, motels et autres environnements résidentiels ;
 - lieux de type gîte touristique.
26. Soyez prudent lorsque vous versez des liquides chauds dans le hachoir sans fil, ils peuvent être rejetés de l'appareil suite à une vaporisation soudaine.

CONSERVEZ CES INSTRUCTIONS





PRÉCAUTIONS D'EMPLOI

ALIMENTATION

Adaptateur du chargeur :

Entrée : 220-240 V~ 50-60 Hz

Hachoir sans fil :

Tension : 12 volts

REMARQUE : si vous ne parvenez pas à placer la fiche dans la prise de courant, contactez un électricien qualifié. Ne modifiez jamais la fiche.

MISE AU REBUT DES PRODUITS FONCTIONNANT AVEC UNE BATTERIE LITHIUM-ION

Pour mettre au rebut les produits fonctionnant sur batterie, conformez-vous toujours aux réglementations fédérales, nationales et locales en vigueur. Contactez un organisme de recyclage de votre secteur pour connaître les lieux de recyclage.


TRAITEMENT DES DÉCHETS D'ÉQUIPEMENTS ÉLECTRIQUES

Recyclage du produit

- Cet appareil porte le symbole de recyclage conformément à la Directive européenne 2012/19/UE concernant les déchets d'équipements électriques et électroniques (DEEE, ou WEEE en anglais).

- Par une mise au rebut correcte de l'appareil, vous contribuerez à éviter tout préjudice à l'environnement et à la santé publique.



- Le symbole  présent sur l'appareil ou dans la documentation qui l'accompagne indique que ce produit ne doit pas être traité comme un déchet ménager. Il doit par conséquent être remis à un centre de collecte des déchets chargé du recyclage des équipements électriques et électroniques.

Pour obtenir plus d'informations au sujet du traitement, de la récupération et du recyclage de cet appareil, adressez-vous au bureau compétent de votre commune, à la société de collecte des déchets ou directement à votre revendeur.

DÉCLARATION DE CONFORMITÉ

Cet appareil a été conçu, fabriqué et distribué conformément aux exigences de sécurité des directives CE : 2014/35/UE, 2014/30/UE, 2009/125/CE et 2011/65/UE (directive RoHS).





PREMIÈRE UTILISATION

AVANT LA PREMIÈRE UTILISATION

1. Chargez la batterie jusqu'à ce que l'indicateur d'état de la batterie devienne vert.
2. Nettoyez toutes les pièces (voir la section « Entretien et nettoyage »).
3. Retirez tous les emballages, le cas échéant.

ÉTAT DE LA BATTERIE

État de la batterie	% d'état de la batterie	Charge complète*	Charge rapide**
Vert	30 % à 100 %	40 oignons	11 oignons
Jaune	15 % à 30 % (penser à recharger)		
Rouge	Inférieur à 15 % (charge bientôt nécessaire)		

FRANÇAIS

*Charge complète :

Le hachoir sans fil sera entièrement chargé en 2 heures. L'indicateur d'état de la batterie clignote pendant la charge et devient vert lorsque la charge est complète. Le hachoir sans fil peut hacher environ 40 oignons (pesant de 90 à 110 grammes chacun) lorsque les consignes d'entretien de la batterie sont respectées.

**Charge rapide :

Le hachoir sans fil se charge rapidement en 10 minutes. Le hachoir sans fil peut hacher environ 11 oignons (pesant de 90 à 110 grammes chacun) avec une charge rapide lorsque les consignes d'entretien de la batterie sont respectées.

REMARQUE : Veillez à charger la batterie lorsque l'indicateur d'état de la batterie est jaune.

REMARQUE : Il est préférable de stocker votre hachoir sans fil à température ambiante.

ARTICLES SUGGÉRÉS - LAME POLYVALENTE

Aliments	Quantité	Préparation	Vitesse	Impulsion*
Bœuf	317 g (0.7 lb)	Coupé en cubes de 2,5 cm.	Élevée	Impulsion rapide 10 à 15 fois
Pain, cookies ou biscuits	jusqu'à 4 tasses	Avant de les hacher, cassez le pain, les cookies ou les biscuits en morceaux afin qu'ils rentrent dans le bol.	Élevée	Impulsion rapide 20 à 30 fois
Fruits et légumes cuits	jusqu'à 2,5 tasses	Coupé en cubes de 2,5 cm.	Élevée	Impulsion rapide 10 à 15 fois
Herbes et épices	jusqu'à 4 tasses	Ajoutez les herbes et les épices telles quelles ; aucune préparation n'est requise.	Élevée	Impulsion rapide 20 à 30 fois
Noix	jusqu'à 2,5 tasses	Placez les noix entières.	Élevée	Impulsion rapide 15 à 20 fois
Fruits et légumes crus	jusqu'à 3 tasses	Coupé en cubes de 2,5 cm.	Élevée	Impulsion rapide 6 à 10 fois

*Les réglages de préparation sont approximatifs.

Les réglages réels peuvent varier en fonction de la qualité des aliments et de la taille de hachage souhaitée.

CONSEIL : Pour une impulsion rapide, maintenez l'appareil une seconde en position marche puis une seconde en position arrêt.



PREMIÈRE UTILISATION

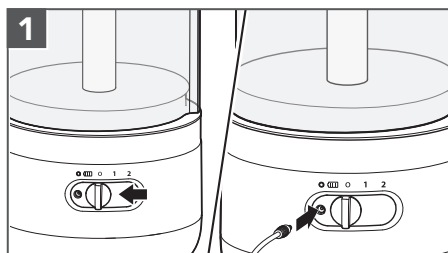
TABLEAU DES RECOMMANDATIONS RELATIVES AU BATTEUR

Le batteur (accessoire) peut être utilisé pour incorporer de l'air dans des ingrédients tels que des œufs, des blancs d'œuf, de la crème épaisse, de la mayonnaise, etc. Utiliser le goulot et le bec verseur pour des mayonnaises ou des sauces réussies.

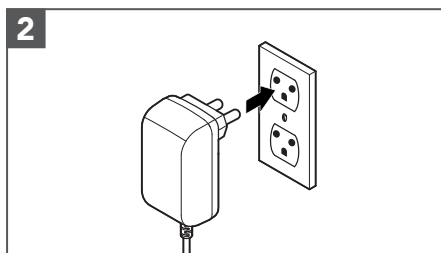
Ingrédients suggérés	Préparation des ingrédients	Quantité	Temps d'exécution	Réglage
Œufs et blancs d'œuf	Enlever la coquille des œufs ; séparer les jaunes des blancs comme requis ; utiliser 1/8 de c. à café d'acide tartrique par œuf.	Jusqu'à 420 ml (1,5 tasses)	60 secondes	Vitesse 1
Crème épaisse	Ajouter la crème et les arômes de son choix dans le bol.	Jusqu'à 240 ml (1 tasse)	30 secondes	Vitesse 2
émulsions (mayonnaise, aïoli, sauce de salade)	Ajouter les ingrédients dans le bol de travail ; utiliser le goulot pour ajouter l'huile tout en mixant.	Jusqu'à 350 ml (1,5 tasses)	60 secondes	Vitesse 2

CONSEIL : n'utilisez pas le fouet en continu pendant plus de 60 secondes.

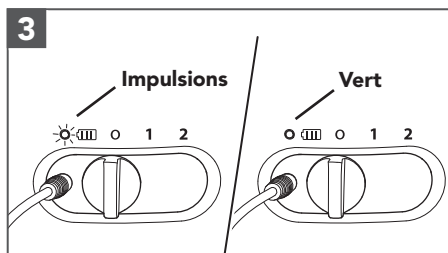
CHARGE DE LA BATTERIE



1 Tout d'abord, faites glisser le levier de commande de vitesse sur « 0 ». Insérez ensuite la broche de l'adaptateur du chargeur dans le port de charge.



2 Branchez l'adaptateur du chargeur sur une prise électrique mise à la terre.

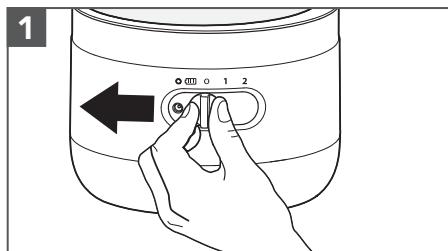


3 L'indicateur d'état de la batterie clignote pendant la charge. La batterie se charge complètement en 2 heures. Lorsque la charge est terminée, l'indicateur d'état de la batterie devient vert.

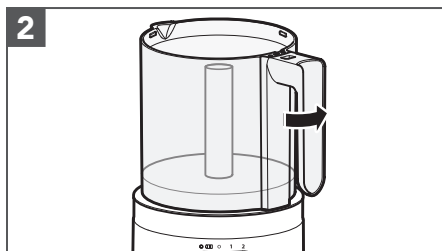


UTILISATION DU PRODUIT

IMPORTANT : Assurez-vous que le hachoir sans fil est chargé avant de l'utiliser.

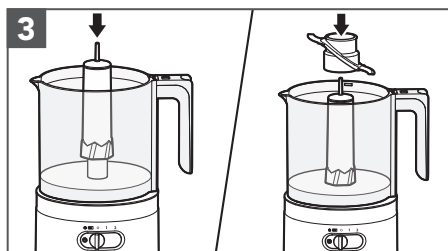


Assurez-vous que le levier de commande de vitesse est en position « 0 » avant de fixer ou de retirer des pièces.

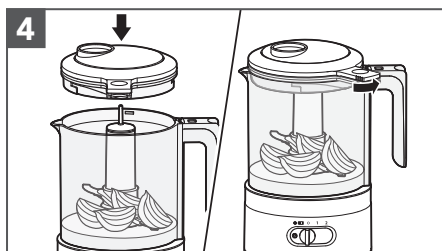


Positionnez la poignée vers l'avant du socle. Tournez le bol pour le verrouiller dans les fentes du socle.

FRANÇAIS

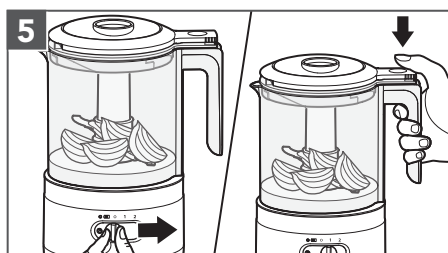


Faites pivoter l'adaptateur puis la lame polyvalente ou le fouet sur l'arbre au centre du bol puis appuyez jusqu'à ce qu'il ou elle appuie sur le fond du bol.

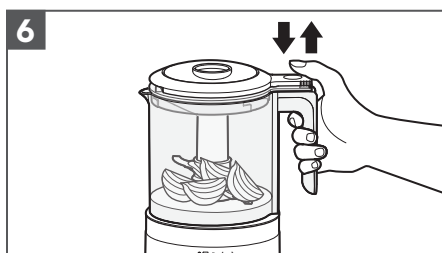


Ajoutez les ingrédients dans le bol. Placez le couvercle sur le bol. Tournez-le pour le verrouiller. Vous entendrez un clic lorsque le couvercle sera correctement verrouillé.

REMARQUE : Le hachoir sans fil fonctionne avec la lame polyvalente ou le fouet, pas les deux à la fois. N'essayez pas d'utiliser les deux en même temps.



Poussez le levier de commande de vitesse vers la vitesse souhaitée (1 ou 2). Appuyez sur le bouton Impulsion/Marche pour démarrer.



Pour hacher grossièrement les ingrédients, pressez puis relâchez rapidement le bouton Impulsion/Marche jusqu'à obtention du résultat souhaité.

IMPORTANT : Le bol et le couvercle doivent être verrouillés pour que le hachoir sans fil fonctionne.

Utilisez le verseur intégré pour ajouter facilement des ingrédients liquides lorsque vous préparez des vinaigrettes, des mayonnaises, des sauces, etc. Utilisez le bec verseur pour faciliter le service.

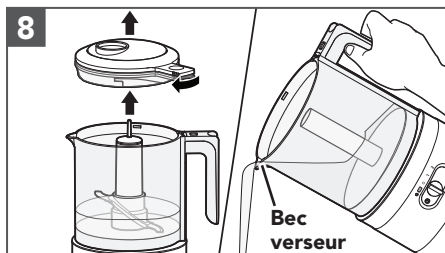




UTILISATION DU PRODUIT



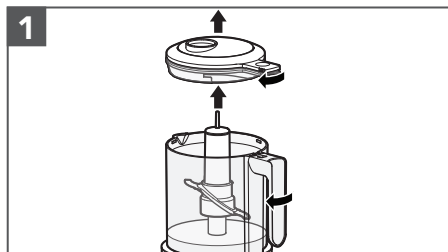
7
Versez lentement les liquides, comme l'huile, dans le verseur intégré. Le liquide se mélange de manière efficace et homogène aux ingrédients lorsqu'ils tournent dans le bol.



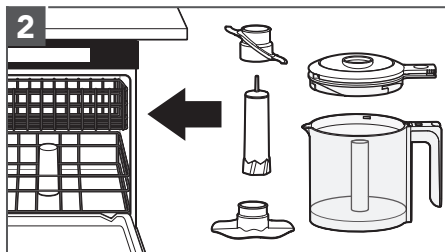
8
Une fois le mélange terminé, retirez le couvercle, l'adaptateur et la lame polyvalente pour utiliser le bec verseur.

ENTRETIEN ET NETTOYAGE

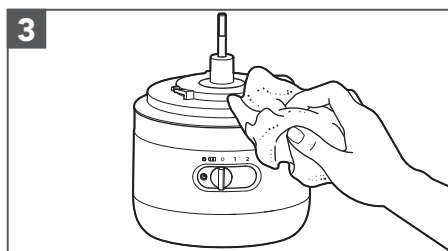
IMPORTANT : Assurez-vous que le levier de commande de vitesse est en position « **O** ». Débranchez le hachoir avant de retirer, fixer des pièces ou avant de procéder au nettoyage.



1
Retirez le couvercle, la lame polyvalente et l'adaptateur. Tenez fermement le socle. Faites pivoter le bol en le soulevant pour le déverrouiller du socle.



2
Pièces pouvant être lavées au lave-vaisselle, panier du haut uniquement : bol, couvercle, fouet, adaptateur et lame polyvalente.



3
Essayez le socle avec un chiffon humide. Ne plongez pas le socle dans l'eau.

REMARQUE : Vous pouvez utiliser du produit vaisselle doux, mais n'utilisez pas de produits abrasifs.

REMARQUE : Pour faciliter le rangement de l'appareil, réassemblez toujours le hachoir sans fil après l'avoir nettoyé.

CONSEIL : Vous pouvez utiliser le coffret de rangement du hachoir sans fil pour ranger votre produit.

Pour plus d'informations sur le hachoir sans fil :

rendez-vous sur www.kitchenaid.eu pour obtenir des instructions supplémentaires avec des vidéos, des recettes et des conseils sur l'utilisation et le nettoyage de votre hachoir sans fil.





GUIDE DE DÉPANNAGE

Problème	Solution
Si le hachoir sans fil ne démarre pas :	Vérifiez que le hachoir sans fil est chargé. Chargez la batterie lorsque l'indicateur d'état de la batterie est rouge ou lorsque la batterie est complètement déchargée.
	Assurez-vous que le bol et le couvercle sont correctement alignés et verrouillés.
Si le hachoir sans fil ne charge pas :	Si vous disposez d'un panneau disjoncteur, assurez-vous que le circuit est fermé.
Si le problème ne peut pas être corrigé :	Consultez la section « Conditions de KitchenAid Garantie (« Garantie ») ». Ne retournez pas le hachoir sans fil au revendeur ; celui-ci ne fournit pas de service de réparation.

FRANÇAIS



CONDITIONS DE KITCHENAID GARANTIE (« GARANTIE »)

pour la France - la Belgique - la Suisse - le Luxembourg

FRANCE:

KitchenAid Europa, Inc., Nijverheidslaan 3, Box 5, 1853 Strombeek-Bever, Belgique, (« **Garant** ») accorde au client final, qui est un consommateur, une Garantie conformément aux conditions suivantes.

La Garantie s'applique en plus et ne limite pas ou n'affecte pas les droits statutaires de garantie du client final contre le vendeur du produit. Quelle que soit la présente garantie commerciale, le vendeur reste responsable des garanties légales en vertu de la loi française, y compris de la garantie légale contre les défauts cachés conformément aux articles 1641 à 1648 et 2232 du Code civil français, et l'application de la garantie légale de conformité conformément aux articles L.217-4 à L.217-12 du Code de la consommation français.

BELGIQUE :

KitchenAid Europa, Inc. BUIV, Nijverheidslaan 3, Box 5, 1853 Strombeek-Bever, Belgique, TVA BE 0441.626.053 RPR Bruxelles (« **Garant** ») accorde au client final, qui est un consommateur, une garantie contractuelle (la « Garantie ») conformément aux conditions suivantes.

La Garantie s'applique en plus et ne limite pas ou n'affecte pas les droits statutaires de garantie du client final contre le vendeur du produit. En particulier, en tant que consommateur, vous bénéficiez légalement d'une garantie légale de conformité de 2 ans vis-à-vis du vendeur, telle qu'elle est définie dans la législation nationale régissant la vente de biens de consommation (articles 1649 bis à 1649 octies au Code civil belge), ainsi que de la garantie légale en cas de défauts cachés (articles 1641 à 1649 du Code civil belge).

LA SUISSE :

KitchenAid Europa, Inc., Nijverheidslaan 3, Box 5, 1853 Strombeek-Bever, Belgique, (« **Garant** ») accorde au client final, qui est un consommateur, une Garantie conformément aux conditions suivantes.

La Garantie s'applique en plus et ne limite pas ou n'affecte pas les droits statutaires de garantie du client final contre le vendeur du produit, qui pourraient dans certains cas être plus larges que les droits offerts dans le présent document.

LE GRAND DUCHÉ DU LUXEMBOURG:

KitchenAid Europa, Inc., Nijverheidslaan 3, Box 5, 1853 Strombeek-Bever, Belgique, (« **Garant** ») accorde au client final, qui est un consommateur, une Garantie conformément aux conditions suivantes.

La Garantie s'applique en plus et ne limite pas ou n'affecte pas les droits statutaires de garantie du client final contre le vendeur du produit.

1) PORTÉE ET CONDITIONS DE LA GARANTIE

a) Le Garant accorde la Garantie pour les produits mentionnés à la Section 1.b) qu'un consommateur a achetés auprès d'un vendeur ou d'une société du groupe KitchenAid dans les pays de l'Espace économique européen, la Moldavie, le Monténégro, la Russie, la Suisse ou la Turquie.

b) Pour le Luxembourg uniquement:

La garantie s'applique uniquement lorsque le produit pour lequel les services sont demandés conformément à la garantie se trouve dans l'un des pays énumérés à la Section 1.a) ci-dessus





CONDITIONS DE KITCHENAID GARANTIE (« GARANTIE »)

c) La période de Garantie dépend du produit acheté et est la suivante :

5KFCB519 Deux ans de garantie complète à compter de la date d'achat.

d) La période de Garantie commence à la date d'achat, c'est-à-dire la date à laquelle un consommateur a acheté le produit auprès d'un détaillant ou d'une société du groupe KitchenAid.

e) La Garantie couvre la nature sans défaut du produit.

f) Le Garant fournit au consommateur les services suivants dans le cadre de la présente Garantie, au choix du Garant, en cas de défaut pendant la période de Garantie :

- Réparation du produit ou de la pièce défectueuse, ou
- Remplacement du produit ou de la pièce défectueuse. Si un produit n'est plus disponible, le Garant a le droit d'échanger le produit contre un produit de valeur égale ou supérieure.

g) Si le consommateur souhaite faire une réclamation en vertu de la Garantie, il doit contacter directement les centres de service KitchenAid ou le Garant du pays auprès de KitchenAid Europa, Inc. Nijverheidslaan 3, Box 5, 1853 Strombeek-Bever, Belgique ;

Adresse e-mail **FRANCE** : CONSUMERCARE.FR@kitchenaid.eu

Adresse e-mail **BELGIQUE** : CONSUMERCARE.BE@kitchenaid.eu

Numéro de téléphone : **00 800 381 040 26**

Pour la SUISSE :

Novissa AG

Schulstrasse 1a

CH-2572 Sutz

Numéro de téléphone: +41 32 475 10 10

Adresse e-mail: info@novissa.ch

Novissa Service Center

VEBO Genossenschaft

Haselweg 2

CH-4528 Zuchwil

Numéro de téléphone: 032 686 58 50

Adresse e-Mail: service@novissa.ch

Pour le LUXEMBOURG:

Si le consommateur souhaite faire une réclamation en vertu de la Garantie, il doit contacter les centres de service KitchenAid spécifiques au pays à l'adresse;

GROUP LOUISIANA S.A.

5 Rue du Château d'Eau

L-3364 LEUDELANGE

Numéro de téléphone: +352 37 20 44 504

Adresse e-mail: myriam.grof@grlou.com

h) Les frais de réparation, y compris les pièces de rechange, et les frais d'affranchissement pour la livraison d'un produit ou d'une pièce de produit sans défaut sont à la charge du Garant. Le Garant doit également prendre en charge les frais d'affranchissement pour le retour du produit défectueux ou de la pièce du produit si le Garant ou le service après-vente de KitchenAid spécifique au pays a demandé le retour du produit défectueux ou de la pièce du produit. Toutefois, le consommateur doit prendre en charge les coûts de l'emballage approprié pour le retour du produit défectueux ou de la pièce défectueuse.





CONDITIONS DE KITCHENAID GARANTIE (« GARANTIE »)

i) Pour pouvoir faire une réclamation au titre de la Garantie, le client doit présenter le reçu ou la facture de l'achat du produit.

j) Pour la FRANCE uniquement :

La Garantie est fournie gratuitement aux clients.

2) LIMITATIONS DE LA GARANTIE

a) La Garantie s'applique uniquement aux produits utilisés à des fins privées et non à des fins professionnelles ou commerciales.

b) La Garantie ne s'applique pas en cas d'usure normale, d'utilisation inappropriée ou abusive, de non-respect des instructions d'utilisation, d'utilisation du produit à une tension électrique incorrecte, d'installation et de fonctionnement en violation des réglementations électriques applicables et d'utilisation de la force (coups, par exemple).

c) La Garantie ne s'applique pas si le produit a été modifié ou converti, par exemple, les conversions de produits 120 V en produits 220-240 V.

d) Pour la Belgique, le Luxembourg et la Suisse :

La fourniture de services de Garantie ne prolonge pas la période de Garantie et n'amorce pas le début d'une nouvelle période de Garantie. La période de Garantie pour les pièces de rechange installées se termine par la période de Garantie pour l'ensemble du produit.

Pour la France uniquement :

La fourniture de services de Garantie ne prolonge pas la période de Garantie et n'amorce pas le début d'une nouvelle période de Garantie. La période de Garantie pour les pièces de rechange installées se termine par la période de Garantie pour l'ensemble du produit. Une telle disposition ne s'applique pas lorsqu'une réparation couverte par la Garantie entraînera une période d'immobilisation du produit d'au moins sept jours. Dans ce cas, la période d'immobilisation doit être ajoutée à la durée restante de la Garantie, à compter de la date de la demande d'intervention du consommateur ou de la date à laquelle les produits en question sont mis à disposition pour réparation, si cette disponibilité est faite après la date de la demande d'intervention.

Après l'expiration de la période de Garantie ou pour les produits pour lesquels la Garantie ne s'applique pas, les centres de service après-vente de KitchenAid sont toujours à la disposition du client final pour des questions et des renseignements. De plus amples informations sont également disponibles sur notre site Web : www.kitchenaid.fr (France) - www.kitchenaid.eu - www.grouplouisiana.com (Luxembourg) - www.kitchenaid.ch (Suisse)





CONDITIONS DE KITCHENAID GARANTIE (« GARANTIE »)

3) POUR LA FRANCE UNIQUEMENT:

Lorsqu'il agit pour des raisons de garantie légale de conformité, le consommateur :

- bénéficie d'une période de deux ans à compter de la livraison du produit dans lequel agir ;
- peut choisir entre la réparation ou le remplacement du produit, sous réserve des conditions relatives aux coûts prévus par l'article L. 217-9 du Code de la consommation français ;
- est exonéré d'avoir à prouver le manque de conformité du produit pendant les deux années suivant sa livraison (et pendant six mois après la livraison du produit, pour les marchandises d'occasion).

La garantie légale de conformité s'applique indépendamment de la garantie commerciale éventuellement offerte.

Indépendamment de cette garantie commerciale, le consommateur peut décider d'appliquer la garantie légale pour les défauts cachés au sens de l'article 1641 du Code civil français. Dans ce cas, le consommateur peut choisir entre l'annulation de la vente ou une réduction du prix de vente, conformément à l'article 1644 du Code civil français.

Article L. 217-4 du Code de la consommation français

Le vendeur doit livrer un produit conforme au contrat et est tenu responsable du manque de conformité existant au moment de la livraison. Le vendeur est également tenu responsable du manque de conformité résultant de l'emballage, des instructions de montage ou de l'installation lorsque cette installation est la responsabilité du vendeur en vertu du contrat ou a été effectuée sous la supervision du vendeur.

Article L. 217-5 du Code de la consommation français

Le produit est réputé conforme au contrat :

1. S'il est adapté à l'utilisation généralement attendue d'un produit similaire et, le cas échéant :
 - il correspond à la description donnée par le vendeur et a les qualités que ce vendeur a présentées à l'acheteur au moyen d'un échantillon ou d'un modèle ; et
 - s'il présente les qualités auxquelles un acheteur peut légitimement s'attendre compte tenu des déclarations publiques faites par le vendeur, le fabricant ou son représentant, en particulier dans la publicité ou l'étiquetage ; ou

2) s'il présente les caractéristiques convenues d'un commun accord par les parties ou s'il est adapté à toute utilisation spéciale prévue par l'acheteur, qui est connue du vendeur et que ce dernier a accepté.

Article L. 217-12 du Code de la consommation français

L'action résultant du manque de conformité expire deux ans après la livraison des marchandises.

Article L. 217-16 du Code de la consommation français

Pendant la période d'effet de la garantie commerciale offerte à un acheteur au moment de l'acquisition ou de la réparation d'un bien tangible, si l'acheteur exige du vendeur une réparation couverte par la garantie, toute période de sept jours ou plus pendant laquelle les marchandises sont hors service pour réparation est ajoutée à la durée restante de la garantie. Cette période s'étend à partir de la demande d'intervention faite par l'acheteur ou à partir de la date à laquelle ledit produit est mis à disposition pour réparation, si cette date est postérieure à la demande d'intervention.





CONDITIONS DE KITCHENAID GARANTIE (« GARANTIE »)

Article 1641 du Code civil français

Le vendeur garantit le produit vendu pour les défauts cachés qui le rendent inapte à son usage prévu, ou qui diminuent cette utilisation dans la mesure où l'acheteur ne l'aurait pas acheté, ou n'aurait accepté de l'acheter que pour un prix moindre, s'il avait été au courant de tels défauts.

Article 1648 § 1 du Code civil français

L'action résultant de défauts cachés doit être déposée dans les deux ans suivant la découverte du défaut.

ENREGISTREMENT DU PRODUIT

Enregistrez votre nouvel appareil KitchenAid dès maintenant :

<http://www.kitchenaid.eu/register>

